

žít

ústí

březen/duben 2021 zdarma

www.zitusti.cz



najdete nás i na

**Martin
Prachař**

**0 stamilionech
rozhodly jen vteřiny**

STRANY 8–9

Zprávy

**Vrbenského lázně jsou
na prodej za 5,5 milionu**

STRANA 5

Téma

**Spory o trasu vysokorychlostní
železnice nekončí**

STRANA 6

TIPY NA VÝLET

Kozí vrch u Mojžíře

Nedaleko městské části Ústí nad Labem najdete Kozí vrch (379 m n. m.). Je součástí stejnojmenné přírodní rezervace a je významnou krajinnou dominantou Labského údolí. Vyskytuje se zde celá řada vzácných květin i živočichů. Skalní plošina na vrcholu není porostlá stromy, a tak je odsud hezký panoramatický výhled do údolí řeky Labe, na Bukovou horu nebo do Ústí nad Labem. Na vrchol vystoupáte po vyznačené turistické stezce. Odbočka je ze zelené trasy z Neštědic do Neštěmic.



Výlet na vyhlídku a k vodopádům

Na Větruši sice koukáte asi dennodenně, ale jako výchozí bod pro naši túru je jak dělaná. K výletnímu zámečku se můžete vydat po žluté turistické značce vedoucí od hlavního nádraží ČD k železničnímu viaduktu a přes řeku Bílinu. Podél budovy zrcadlového bludiště začíná naučná stezka Větruše–Vrkoč, po které dojdete po cca 4 km k Vaňovskému vodopádu. Jedná se bezesporu o nejznámější vodopád na Ústecku. Není divu, svými rozměry je vskutku monumentální. Oblíbenost tohoto místa v minulosti ještě zvyšovala výletní restaurace s vyhlídkovou terasou, kterou nechal v roce 1884 postavit Ústecký horský spolek. Restauraci strhla 22. 8. 1925 velká voda, ale její základy jsou patrné dodnes. Od vodopádu pak po odbočce doprava pokračujte po zelené turistické značce na vyhlídkovou plošinu čedičového skalního masivu Vrkoč (národní přírodní památka). Až se pokocháte vyhlídkou na Labské údolí, jděte zpět směrem k vodopádu, zabočte ostře vpravo po zelené značce podél Podlešínského potoka a sejděte až k úpatí Vrkoče (zajímavý pohled zdola). Poté se můžete vydat vlevo po málo frekventované silnici (Čajkovského) do města, nebo po zelené turistické trase napravo podchodem pod tratí ČD na parkoviště ve Vaňově a odtud autobusem MHD (linkou č. 15) zpět do středu města.



Túra na Krkavčí skálu a Varhošť

Výlet začneme v obci Sebužín, kam se dopravíme autobusem MHD číslo 17 nebo 27 od hlavního vlakového nádraží v Ústí nad Labem. Zhruba 50 m od zastávky MHD u Kaple sv. Vincence z Ferrary začíná zelená turistická trasa, po které dojdeme až k 3,5 km vzdálenému rozcestníku. Odtud budeme pokračovat po žluté turistické trase k rozhledně Varhošť. Po zdolání čedičového vrchu vystoupáme po 68 schodech na vrchol, odkud se nám otevře výhled na Říp, Hazmburk, Lovoš, Milešovku, Kletečnou, Krušné hory či Nakléřov. Rozhledna je 15 m vysoká se třemi vyhlídkovými plošinami a je celoročně volně přístupná. Vrátime se zpět na rozcestí a budeme pokračovat po žluté turistické trase na Krkavčí skálu. Z vyhlídky zabezpečené zábradlím je úchvatný pohled na Tlučeňské údolí, na protilehlý Plešivec i vesničku Tlučeň. Po žluté turistické trase pokračujeme dále až na rozcestí Kostelní sedlo, kde odbočíme na modrou turistickou trasu, která nás dovede zpět do Sebužína.



Vaňovský vrch s Josefínkou

V okolí Ústí je spousta míst, která stojí za to navštívit. Co vyrazit třeba na Vaňovský vrch? Z Mírového náměstí se vydáme autobusem MHD číslo 15 až na zastávku Kotva. Zde se napojíme na modrou turistickou trasu, přejdeme koleje a na konci ulice Ve Strání se napojíme na lesní cestu. Ta nás přivede až na rozcestí zvané Odbočka k Josefince. Z tohoto rozcestí se stále po modré turistické trase vydáme necelých 600 m k první vyhlídce zvané Josefinka. Jedná se o 367 m vysoký strmý skalní výběžek, opředený bájemi. Josefinka prý kdysi měla svého druhá, který se ale zřítíl do koryta řeky. Dlouho to bývalo pro lodě zlé místo. Až vzedmutá hladina Labe po dostavbě Masarykova zdymadla ho definitivně pohřbila. Ze skalní vyhlídky je krásný pohled do Labského údolí.



Chatová osada Jachta u Máchova jezera

Levné ubytování s polopenzí v chatkách se sociálním zařízením.

IDEÁLNÍ PRO RODINNOU DOVOLENOU trampolína • minigolf • dětské hřiště atd.

www.JachtaMachovoJezero.cz • www.CtyrlistekMachovoJezero.cz • tel.: 604 809 688



MC2010308

HISTORICKÉ OKÉNKO

Památka na morovou ránu

V roce 1680 zasáhla Ústecko morová epidemie. Na paměť jejího ukončení byla vybudována kaple Navštívení Panny Marie na skále nad městem, která od té doby nese jméno Mariánská skála. Kaple byla zbořena v roce 1976. Z barokních památek můžeme dnes v centru města Ústí na Mírovém náměstí vidět kopii sloupu se sochou sv. Antonína Paduánského. Socha zde stála od roku 1708 do začátku šedesátých let 20. století, kdy byl sloup zbořen. Obnoven byl v roce 1996.



Goethe v Ústí

Přelom 18. a 19. století byl nejen věkem osvícenství a nastupující průmyslové revoluce, ale i věkem romantismu. Pro Ústecko tuto dobu symbolizuje například pobyt slavného německého spisovatele Johanna Wolfganga Goetha, který Ústí navštívil v roce 1812. Jeho poslední návštěva se odehrála pouze několik dnů před bitvou u Chlumce 29. a 30. srpna 1813.



Průmyslová metropole



V roce 1841 byla zahájena paroplavba na Labi, v roce 1851 byla zprovozněna železnice z Prahy přes Ústí nad Labem do Drážďan. Ve druhé polovině 19. století byla postupně vybudována hustá železniční síť, která spojila Ústí nad Labem se všemi významnými centry průmyslu a obchodu. Rozvoj říční dopravy dosáhl svého vrcholu na přelomu 19. a 20. století, kdy se Ústí nad Labem stalo největším přístavem Rakousko-Uherska. Toto postavení přístavního města symbolicky potvrdil císař František Josef I. při své návštěvě v roce 1901, když si pro cestu do Ústí nad Labem zvolil parník. ▶ [dam](#)

ANKETA

Na co se těšíte nejvíce, až se rozvolní opatření?



Ivan Dostál
71 let, ředitel
ústeckého Kulturního
střediska

Nejvíce se těším na návštěvníky našich pořadů, protože bez nich by nemělo cenu cokoli dělat. Myslím, že nám všem již chybí hudební zážitky z koncertů, které máme nachystány, a vrátí nám umělecké zážitky, bez kterých je život mnohem chudší.



Alena Krůtová
53 let, obchodnice

Vlastně ani nevím. Je toho hodně. Ale asi jako hlavní bude klidná návštěva starší generace v rodině. Také budu muset vyrazit na nákupy. Oblečení a boty nevydrží věčně. Doufám, že děti už půjdou brzo do školy. Obávám se ale, že učivo už nedoženou.



Petr Zajíček
35 let, provozní
elektrikář

Těším se, že s rodinou budu moct vyrazit někam do pensionu, na nějaký hezký prodloužený víkend. Dovolenu. Být dlouho na jednom místě zrovna není můj styl. Někomu to možná vyhovuje a změny si vlastně ani nevíšimul.



Zdeněk Lhoták
62 let, důchodce

Potřebuji už zmizet z ČR. Takže můj hlavní sen a plán je s manželkou vyrazit někam do zahraničí na túru a na prodloužený víkend do nějakého hezkého velkoměsta.



Anna Šretrová
62 let, důchodkyně

Asi nejví se těším, že se budu moct vidět s rodinou a známými, se kterými jsem se dlouho neviděla.



Petra Čechráková
44 let
prodavačka

Těším se moc na koncerty a kulturu obecně. Tohle je opravdu hrozné a žít bych tak nemohla. Připadám si jen jako robot, který pracuje a přijímá potravu.



Zdeněk Kymlička
68 let, pořadatel
kulturních akcí

Na to, že se setkám s přáteli, že uvidím poprvé nového vnuka, že náš spolek v Brně bude opět pořádat akce, že já budu moci pořádat „loňské akce“ a připravovat letošní akce, že budeme zase všichni ŽÍT. Současná situace nám starším ukázala, jak zoufale muselo být starším lidem na začátku války. Jim také někdo bral ten zbytek času, co jim zbýval.



Petr Kuneš
44 let,
PR Činoherního studia

Těším se, až konečně potkám lidi ve foyer divadla u baru se vstupenkou v ruce, jak čekají na kávu před představením. Až uvidím na výlepových plochách plakáty s programem kulturních institucí. A až si sednu do kina, zhasne se a uvidím první barvy na promítacím plátně. A samozřejmě taky na první koncert své oblíbené kapely ve svém oblíbeném klubu.



Pavel Kuchynka
47 let, manažer

Na výlet s obědem v naší oblíbené restauraci a na pivo s kamarádem.



Stanislava Havlíková
51 let, švadlena

Těším se moc na návštěvu přibuzných, které jsem už dlouho neviděla.



Lukáš Vlček
28 let, vedoucí kom-
postárny

Nejvíce se těším, až se budu moci projít po obchodech s oblečením a obuvi. Mám i nějaké vouchery do wellness atd., tak je snad brzy využiji.



Alena Vaicová
55 let, Severočeské
divadlo

Až se rozvolní opatření, tak se moc těším na návštěvníky divadla a na jejich potlesk. Máme pro ně připravené nové inscenace a věříme, že se jim budou líbit. Těž mi chybí výlety a cestování.

Co nahradí srp a kladivo, se rozhodne v soutěži



Ústí nad Labem – Ze sídla krajského úřadu na Mírovém náměstí zmizí srp a kladivo zřejmě ještě na jaře. Podle hejtmána Jana Schillera je to součást plánované rekonstrukce, která na té části budovy úřadu probíhá.

„V současné době se opravy týkají střechy, zateplení a jiných obkladů. Na fasádu by mělo dojít začátkem léta. Sundání mozaiky tak vidím na květen nebo červen,“ vysvětluje hejtmán Schiller.

Původní komunistické symboly jsou roky překryté reklamní plachtou. Kraj by je chtěl nahradit a vypíše k tomu uměleckou soutěž. „Čím se to nahradí, zatím nevíme. Vypíšeme rychlou soutěž a ten prostor vyřešíme

spolu s umělci a architekty nízkonákladově, nepůjde o žádnou nákladnou investici,“ říká náměstek hejtmána Jiří Řehák.

Odborníci by symboly komunismu na budově úřadu nechali a nějak vhodně zakomponovali do nového pojetí. Podle historiků mají uměleckou hodnotu, jsou totiž součástí příkladu brutalistní architektury. „K tomu, aby to tam mohlo zůstat jako symbol doby, tak to není možné ani technicky. Protože je z kameniny a rozpadá se, a to je potřeba řešit,“ dodává Řehák s tím, že pro vedení kraje je celý prostor Mírového náměstí hroznivý. „Řešit se to musí komplexně, i po dohodě s ústeckým magistrátem.“ **gz**

Unikátní zdymadlo čeká oprava

Ústí nad Labem – Povodí Labe chystá opravu horních vrat velké plavební komory Masarykova zdymadla. Práce mají začít na přelomu tohoto a příštího roku a trvat čtyři roky. Během celé doby bude proplovajícím lodím sloužit pouze malá plavební komora.

Nejdříve je naplánována oprava provizorního hrazení, která vyjde na deset milionů korun. Podle mluvčí Povodí Labe Jany Bendové dojde k výměně zkorodovaných částí a těsnících prvků hradidel, manipulačních

prvků a obnově protikorozní ochrany. Provizorní hrazení slouží k zahrazení velké plavební komory z horní a dolní vody, které později umožní její opravu. Následovat bude kompletní oprava konstrukce horních vrat velké plavební komory za 80 milionů korun. Po dokončení prací plánuje Povodí opravu i malé plavební komory a následně I. jezového pole.

Masarykovo zdymadlo je jedna z našich vodních kulturních památek a každoročně i lákadlo pro mnoho turistů. **gz**

Žít **Ústí**

Žít Ústí, zpravodajský a servisní magazín pro oblast Ústecka • Vydání: 3/2021 • Příští vydání: 30. 4 2021 • Uzávěrka inzerce a příspěvků: 25. 4. 2021 • Informace o inzerci a distribuci na www.mediaconcept.cz

• V nákladu 49.000 výtisků je distribuován do schránek domácností prostřednictvím PNS, a.s. • Volné výtisky jsou k dispozici v Informačním centru města Ústí nad Labem • Periodikum je registrováno Ministerstvem kultury České republiky pod číslem MKČRE21614 • Vydavatelem Žít Ústí je Media Concept s. r. o., IČ 02750686, se sídlem 17. listopadu 7, 400 10 Ústí nad Labem • Četnost vydání: 10 vydání v kalendářním roce

• Tiskne: Severotisk s.r.o. • Redakce: Gabriela Zlámalová, tel.: 605 262 193, e-mail: redakce@zitusti.cz, Masarykova 119, 400 01 Ústí nad Labem • Obchod a marketing: Mgr. Miroslav Pakosta, tel.: 602 464 749, e-mail: obchod@zitusti.cz, Masarykova 119, 400 01 Ústí nad Labem • Nevyžádané příspěvky nevracíme, neoznačené fotografie pocházejí z archivu redakce. Příspěvky v tomto vydání publikujeme na webových stránkách časopisu, neposkytujeme je jiným subjektům a identifikační údaje autorů příspěvků používáme jen pro ověření pravosti informací. • Volné výtisky jsou k dispozici, kromě jiných míst, ve vstupní hale magistrátu, v informačním centru města, v recepci polikliniky (EUC klinika), v Domu dětí a mládeže, v hale Masarykovy nemocnice a v Severočeském muzeu.

www.facebook.com/zitusti.cz

Ve svízelné situaci pomohou krizové byty



Ústí nad Labem – Tři krizové byty pro lidi v nouzi v Matiční a Reslově ulici čekají na své první obyvatele. „Krizové byty by se mohly začít využívat už od dubna, protože jejich kolaudace je hotova,“ řekl náměstek primátora pro sociální oblast Tomáš Vlach. Lidé tam budou moci být nejdéle tři měsíce s možností prodloužení o stejnou délku. Po tuto dobu bude cílem najít ubytovaným vhodné bydlení. Cena rekonstrukce přesáhla tři miliony korun a společně s městem se na ní podílí i Ústecký kraj. **▲ gz**

Odstartovala soutěž pro seniory

Ústí nad Labem – Literární soutěž pro seniory vyhlásila ústecká rada seniorů. Je určena pro seniory ve věku 60 a více let s trvalým pobytem v Ústí nad Labem a v levém horním rohu musí být uvedeno Sen Art 2021. **▲ gz**

Literární soutěžní příspěvky mohou soutěžící doručovat do 31. srpna v kategoriích próza, povídka a poezie. Posílat je mohou e-mailem na adresu: lenka.jaremova@mag-ul.cz nebo poštou na adresu: Magistrát města Ústí n. L., Velká Hradební 2336/8, 400 01 Ústí nad Labem a v levém horním rohu musí být uvedeno Sen Art 2021. **▲ gz**

Topoly u cyklostezky půjdou k zemi

Sebuzín – Půl milionu korun vyčlenili ústečtí radní z uspořené finančních prostředků odboru dopravy a majetku na zaplacení geometrického zaměření, biologického průzkumu a pokácení čtyřiapadesáti topolů u cyklostezky v Sebuzíně. Jsou už přestárlé, křehké a ohrožují okolí. „Topoly jsou nízkověkové rostliny, které se dožívají maximálně čtyřiceti let. Tyto jsou ve špatném zdravotním stavu a musíme je pokácet. Místo nich vysázíme padesát jiných stromů a třicet keřů,“ přiblížil náměstek primátora Martin Hausenblas. Mezi novými stromy bude olše lepkavá nebo jilm. Kromě kácení se zároveň i cyklostezka Sebuzín opraví. **▲ gz**

Radnice chce regulovat hazard

Ústí nad Labem – Výrazné omezení hazardu ve městě chystá vedení radnice. Očekává od toho zlepšení složité sociální situace. „Výrazné omezení hazardu na území města zamezí odtoku stovek milionů korun z kapes našich občanů a též to přispěje k ozdravení veřejného prostoru,“ řekl náměstek primátora Martin Hausenblas a dodal, že zákaz heren je i v memorandu koalice, která se na tom shodla.

Pokud ústečtí zastupitelé novou vyhlášku o regulaci hazardu schválí, dojde od května k zákazům činnosti ve více než 110 hernách. Zaniknou postupně, protože mají povolení, které může platit i tři roky. Úplná likvidace hazardu navíc nenastane, herny totiž nahradí několik kasin s živou hrou.

Pokusy omezit hazard ve městě proběhly neúspěšně už v minulosti několikrát. Důvod

zamítnutí regulace hazardu byl vždy stejný: v městské kase by chybělo až 90 milionů korun. „Jsem si jist, že peníze z hazardu budeme schopni kompenzovat,“ dodal Hausenblas. Podle něho například tím, že Ústečané neplatí za svoz odpadu, přichází městská kasa o 74 milionů. Snahy o znovuzavedení poplatku za svoz odpadu vyvíjí ANO i PRO-Ústí, které je nově ve vedení města, už delší dobu. **▲ gz**

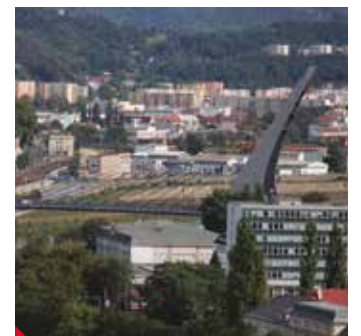
Ústí nemusí doplatit miliony za Mariánský most

Ústí nad Labem – Město nemusí doplatit 80 milionů korun za stavbu Mariánského mostu. Pravomocně o tom rozhodl krajský soud. Spor mezi firmou Hutní montáže a krajským městem soudy rozhodovaly více než 20 let. Původně měl most stát zhruba 300 milionů korun, kvůli nevhodnému financování se stavba prodražila na dvojnásobek.

Hutní montáže chtěly za vícepráce přes 300 milionů, později 180 milionů, naposledy jim obvodní soud přiznal

necelých 80 milionů, ale odvolací soud nyní rozhodl, že Ústí nebude platit nic.

„Nebylo prokázáno, že by za město uzavřely dohodu o změně díla osoby k tomu oprávněné, proto jsme shledali nárok na doplatek změněné ceny díla neoprávněným a žalobu jsme v tomto rozsahu zamítli,“ uvedl pro média soudce Vladimír Beran. „Pokud nebyly změny odsouhlaseny oprávněnými osobami, nárok nevznikl,“ dodal. Ve věci ještě probíhá několik dalších sporů,



o kterých dosud nebylo rozhodnuto. **▲ gz**

Vlaky se na Kozí dráhu vrátí možná už letos

Ústecký kraj – Dobrá zpráva, oblíbená Kozí dráha ožije. Na trať mezi Děčínem a Telnicí by se mohly už letos vrátit vlaky. S obnovením trati i pro jen turistický provoz souhlasila Správa železnic, která až dosud požadovala od kraje objednávku osobní dopravy. „Kozí dráha má velmi blízko ke spuštění. Správa železnic změnila názor. Pokud kraj objedná dopravu, byť i jen turistickou, tedy ne pravidelnou, tak

je ochotna část Kozí dráhy ještě letos zprovoznit. Je však otázka, jestli se tak s ohledem na situaci v souvislosti s koronavirem stane. Každopádně příští rok začnou vlaky na trati jezdit,“ řekl náměstek hejtmána Jiří Řehák. Letos Kozí dráha oslaví stopadesátiny.

Mezi Děčínem a Telnicí by vlaky během víkendů a svátků mohly podle Řeháka jezdit od července. Do budoucna by linky mohly být v provozu i v zimě, protože je lyžařské středisko. Během několika let by mohla být obnovena celá původní trasa z Děčína až do Oldřichova u Duchcova. Z Krupky do Oldřichova by mohlo jít i o pravidelnou dopravu, pro jízdy do školy či práce. Náklady na obnovu trati bude hradit Správa železnic, kraj zaplatí dopravu. Nyní na dráhu poptává dopravce.

Na Kozí dráze skončil pravidelný provoz v prosinci 2007. Krajský úřad přestal objednávat spoje, aby nemusel Českým drahám dorovnávat ztrátu. Naposledy se po dráze víkendový spoj projel v roce 2015. **▲ gz**



Stát v aukci prodal Hönigovu vilu

Ústecko – Prvorepublikový dům v ústeckém Vaňově, který si v roce 1926 nechal postavit podnikatel Josef Hönig, je prodán. Stejně jako vilu továrníka Schichta ho stát nabídl v aukci a na třetí pokus prodal za deset a čtvrt milionu korun. Nejnižší podání bylo 8 992 000 korun.

Vila koželužníka Josefa Höniga z roku 1926 a dům správce jsou památkově chráněné. Součástí prodeje byla i ubytovna. Areál v roce 2005 opustili vysokoškoláci a od té doby je prázdný.

Referentka Úřadu pro zastupování státu ve věcech majetkových Adéla Janůvová řekla, že areál úřad převzal loni jako nepotřebný majetek od Univerzity Jana Evangelisty Purkyně. Žádná veřejná instituce o vilu zájem neprojevila, proto se stát rozhodl, že ji nabídne zájemcům z řad veřejnosti.

Novým majitelem se stal právník z Vysočiny. Jedná se o stejnou firmu, která uspěla letos v lednu v aukci na prodej sousední Schichtovy vily. Stát této firmě koncem ledna Schichtovu vilu prodal za téměř 16 milionů korun. **▲ gz**

Vrbák je na prodej za 5,5 milionu

Střekov – Bývalé lázně dr. Vrbenského na Střekově jsou za 5,5 milionu korun na prodej. Současný majitel firma Power Get, která lázně odkoupila i s vedlejší tělocvičnou za devět milionů v roce 2017, hledá přes realitní kancelář kupce, který by zpustlé lázně zase oživil.

Makléř Radomír Kočí říká, že je i možnost koupě celého areálu na Střekově, včetně sousední sportovní haly. Sportovní halu majitel firmy Miloš Podolský zrekonstruoval a vzniklo zde trampolínové centrum, kurty na ricochet a stolní tenis. Prodejní cena za celý tento komplex je 49 milionů korun.

Nejmodernější lázně své doby, které se otevřely 6. září 1931, se v šedesátých letech minulého století staly i centrem tragických událostí. Na Ústecku tehdy onemocnělo a zemřelo 16 mladých lidí včetně dětí, které spojovala právě



návštěva lázní. Později se zjistilo, že původcem onemocnění

byla bakterie *Neagleria fowleri*, která žije v horké vodě. ▶ gz

U útulku vznikne hřiště na agility

Ústí nad Labem – V blízkosti ústeckého útulku pro opuštěná zvířata vyroste agility hřiště pro psy. Vybuduje ho tam ústecký centrální obvod. Sloužit bude jak veřejnosti venčící psy, tak i městskému útulku. Podle starostky obvodu město Hany Štrýmplové budou na oploceném hřišti herní prvky pro psy a lavičky. Projekt, který vychází z návrhů obyvatel na vylepšení prostředí ve městě, přijde na milion korun. ▶ gz

Poklady z koronavirové éry

Ústí nad Labem – Muzejníci uspořádali výstavu v trmickém obchodním centru. Ve vitrinách do konce dubna jsou k vidění „poklady“ z doby pandemie. „Nezbytné nákupy základních potřeb zůstávají pomalu tím posledním společenským vyžitím, a tak jsme se rozhodli tuto příležitost ozvláštnit kulturním zážitkem,“ uvedl nezvyklý způsob prezentace muzejní práce ředitel muzea Václav Houfek.

Lidé se na výstavě seznámí se čtyřmi příběhy, které

jsou nazvané Vzpomínka na italskou frontu, Archiv legionáře a sochaře, Kufr doktora Raffelta a Školní poklad. Pod posledně jmenovaným je podle historika Martina Krška v Globusu k vidění pamětní schránka se vzkazy ze Střekova z roku 1906. „Poprvé ji v roce 2008 zedníci objevili a podruhé na náleze vypadla loni při úklidu garáže, a to už ji přinesl do muzea,“ poznamenal Krsek. ▶ gz

V metropoli kraje filmaři natáčejí Oběť i Stínohru

Ústí nad Labem – Filmaři se vrací natáčet do regionu i jeho krajské metropole. „Jsem rád, že se přes veškerá omezení filmové štáby do kraje vrací a v této nelehké době prostřednictvím natáčení povzbuzují místní ekonomiku,“ uvedl náměstek hejtmána Jiří Řehák.

Ústí je dějištěm natáčení psychologického dramatu *Oběť*. „Na konci března v Ústí proběhlo natáčení cenami ověřeného režiséra Michala Blaška. Do Ústí zamíří i štáb režiséra Petera Bebjaka, který je čerstvým držitelem Českého lva za nejlepší televizní minisérii *Herec* a jehož nejnovější drama *Zpráva*, za Slovensko

usiloval o nominaci na Oscara pro nejlepší zahraniční film letošního roku. Od poloviny dubna začne natáčet na ústeckých lokacích thriller *Stínohra*,“ řekla Barbora Hyšková z Filmové kanceláře Ústeckého kraje.

Na podzim by se měl do kraje vrátit i štáb režiséra Dana Svátka, který chce zfilmovat další knihu ústeckého rodáka Josefa Formánka *Dvě slova jako klíč* a navázat na úspěch předchozího snímku *Úsměvy smutných mužů*. „Ve filmu, jehož některé dějové linie volně navazují na úspěšný film, budou hrát mimo jiné David Švehlík, Jaroslav Dušek, Marika Šoposká či legenda světového filmu, polský herec



David Švehlík bude na podzim točit film *Dvě slova jako klíč*. FOTO: KUJK

Daniel Olbrychski,“ dodala Hyšková. ▶ gz

Kupte jízdenku přes aplikaci. Ušetříte!

Ústí nad Labem – Nákup jízdenky přes mobilní aplikaci ústeckého Dopravního podniku se vyplatí. „Cena všech mobilních jízdních dokladů pro jednotlivou jízdu zakoupených v mobilní aplikaci s názvem DPMÚL bude oproti ceně papírových jízdních dokladů snížena o 10 procent,“ vysvětluje mluvčí Jana Dvořáková.

Za obyčejnou jízdenku v hodnotě 20 korun zaplatí cestující o dvě koruny méně. Aplikace je zdarma k dispozici pro mobilní zařízení s operačním systémem Android nebo iOS. ▶ gz

Koncert Fešáků z pohodlí domova

Ústí nad Labem – Jarní představení *Fešáků* živě přenášejné do vašich domovů. Další streamovaný on-line koncert *Fešáci* – Jarní zpráva spojený s křtem nového alba kapely se koná 21. dubna od 20:00 hodin. Album pokřtí vzácní hosté a bývalí členové skupiny. S kapelou vystoupí bývalá členka a zpěvačka Hana Mladá a dvojník Michala Tučného Rostfa. ▶ gz

Finišují přípravy kanceláře architektury

Ústí nad Labem – Ve městě vznikne nejpozději v květnu nově kancelář architektury. Její provoz bude letos stát bezmála 2 miliony korun. „Částky na další roky budou podle stavu rozpočtu, počítáme kolem šesti milionů korun,“ doplnil primátor Petr Nedvědícký. Kancelář architektury se zabývá dlouhodobě koncepcemi a rozvojem města. ▶ gz

Na Miladu pojedou autobusy

Ústí nad Labem – Stále oblíbenější rekreační oblast jezera Milada bude dostupná i autobusem. V těchto dnech Palivový kombinát Ústí, který má Miladu ve správě, buduje v blízkosti obou odstavných parkovišť zastávku autobusu. Podle vedení města by pravidelná linka MHD měla jezdit k jezeru od dubna každou hodinu. První rok bude linka zdarma a bude stavět na obou hlavních odstavných parkovištích. Na provoz linky město vyčlenilo milion korun. ▶ gz

Spory o trasu vysokorychlostní dráhy nekončí

Ústecký kraj – Spory o trasu vysokorychlostní železniční tratě z Prahy přes Ústecký kraj do Drážďan nekončí. Trasu nově bude řešit devatenáctičlenná pracovní skupina. Poprvé se sejde v polovině dubna. Složená bude ze zástupců dotčených měst a obcí, dvou krajských koaličních a dvou opozičních zastupitelů a z odborníků ze Správy železnic nebo ministerstva dopravy.

Pracovní skupina má za úkol sjednotit jak požadavky krajského města, tak i obcí na Litoměřicku. „Až budou z pracovní skupiny výstupy a prostudujeme si to, pak to samozřejmě bude součástí zastupitelstva, protože se k tomu budeme muset jako zastupitelé postavit,“ uvedl ústecký hejtman Jan Schiller.

Litoměřicko se bouří

V zásadách územního rozvoje Ústeckého kraje byl původně vymezen koridor pro rychlodráhu bez napojení krajského města, protože se počítalo s využitím trati jen pro tranzit. V roce 2017 vláda

schválila program rozvoje rychlých železničních spojení, kde se zapracovalo napojení trati na Ústí.

S tím nesouhlasí některé obce na Litoměřicku. „Jme v situaci, kdy nám přistály na stůl varianty přes obce, které s tím vůbec nepočítaly. S tím nemůžeme souhlasit, a to ani s principem plánování, že se jde do území obcí, které měly roky zakotvenou právní jistotu,“ řekl místostarosta Křešic na Litoměřicku Ondřej Štědrý a dodal, že je potřeba krajinu, přes kterou se trať plánuje, chránit.

Ústí trvá na zastávce v centru

V Ústí nad Labem chtějí, aby zastávka byla přímo v krajském městě. Čeká se od ní ekonomický prospěch celého města. „Jednání běží na mnoha úrovních. Jak s ministerstvem dopravy, tak se Správou železnic i s vedením kraje. Myslím, že se to vyvíjí dobře. Představili jsme krajským zastupitelům ústecký uzel,“ vysvětlil Martin Hausenblas, náměstek ústeckého primátora. Podle



nej by měl být hlavní terminál situovaný v centru města, v oblasti u západního nádraží. „Představte si ho jako dvoupatrovou budovu, kde v suterénu, v optimálním případě, bude nádraží pro vysokorychlostní vlaky, v přízemí bude vestibul a v prvním patře bude lokální síť železnic,“ popsal.

„Z toho, co zaznělo na krajském zastupitelstvu, vnímám snahu zapojit do trasy krajské město, v zásadě mi to přijde jako logický krok. Věřím, že to bude přínos i pro Teplice,“ řekl krajský zastupitel a náměstek teplického primátora Jiří Štábl a dodal, že při investici takového rozsahu je důležité zamyslet se nad parametry celé stavby.

Krušnohorský tunel

Správa železnic a německý správce infrastruktury DB Netz podepsaly další dvě smlouvy na přípravu Krušnohorského tunelu, který bude jednou z klíčových částí vysokorychlostní tratě. Celkem 26 kilometrů dlouhý tunel je zatím v přípravách celého spojení nejdále, výběr dodavatelů má na starosti německá strana. Náklady na přípravu a pak i stavbu se mají dělit podle délky tunelu na území obou států. Po dokončení tratě by měly vlaky z Prahy do Drážďan cestu zvládnout za necelou hodinu. Ze studie proveditelnosti vyplývá, že výstavba české části z Prahy až po hranici vyjde na téměř 200 miliard korun. Scénář ministerstva dopravy a Správy železnic počítá s dokončením všech etap stavby do roku 2040, studie proveditelnosti hovoří i o roku 2035 včetně odbočné větve do Mostu. Podle dosavadních plánů Správy železnic má být první úsek dráhy mezi Prahou a Lovosicemi v provozu zhruba od roku 2031. **gz**

INZERCE

Sestřičky z ACME vám pomohou s péčí o nemocného u vás doma

Domácí péče je v současné době velmi důležitou součástí péče o nemocného. Podle jednatelky ústecké agentury domácí péče ACME Štěpánky Tomšové, která pomáhá stonat lidem doma už více než dvacet let, má na ni nárok každý, komu ji napíše lékař, a je hrazená pojišťovnou.

Jak funguje domácí zdravotní péče?

Domácí zdravotní péče pomáhá klientům, kteří potřebují kvalifikovanou zdravotní péči, avšak jejich zdravotní stav nevyžaduje soustavnou lékařskou péči v lůžkovém zařízení. Domácí péči předepisuje ošetřující lékař, praktický či specialista. Určí, jaké zdravotní výkony budeme poskytovat u klienta, frekvenci a časové rozhraní ošetřovatelské návštěvy.

Jaké má výhody?

Předností léčení v domácím prostředí je psychická pohoda nemocného, která hraje důležitou roli při uzdravování. Zdravotní sestry pracující v domácí péči vykonávají zdravotní



výkony ve stejné kvalitě jako v nemocnicích.

Má na domácí péči nárok kdokoli? Hradí ji všechny pojišťovny?

Ano, má. Pečujeme o pacienty ve věkovém rozmezí od dětí až po seniory. Služba je hrazena z veřejného zdravotního pojištění. Agentura ACME má uzavřenou smlouvu se všemi

zdravotními pojišťovnami, které působí na Ústecku.

Domácí péče v době covidu. Ulehčuje domácí péče nemocnicím tým, že se umí postarat o pacienta s lehčím průběhem nebo po prodělaném covidu?

Dokážeme se postarat o pacienty covid-19 pozitivní i po prodělaném onemocnění. Máme zkušenosti a nastavená zvýšená

hygienická opatření, abychom zabránili dalšímu šíření infekce. Neděláme rozdíly, zda je klient pozitivní, nebo ne. Jsme zdravotní sestry a naši povinností je péče o všechny nemocné.

Poskytujete i domácí hospicovou péči? Co zahrnuje?

Poskytujeme. Nabízíme pomoc rodinám, které se rozhodly umožnit svému blízkému zemřít důstojně, v domácím prostředí, v kruhu nejbližších. Docházíme za klientem dle potřeby i nad rámec pracovní doby.

Je něco, co poskytovatele domácí péče trápí?

Trápí nás nedostatek zdravotního personálu, zdravotních sestřiček, které si zamilují tuto práci a vidí v ní poslání.

KONTAKT

ACME Domácí péče s. r. o.
Železničářská 908/24
400 03 Ústí nad Labem
E-mail: info@acmepece.cz
Tel.: 475 216 331

Hygienik: Vyčkal bych s objednáním dovolené

Ústecký kraj – Přimlouvá se za očkování, za návrat dětí do škol i masivní, ale správně provedené testování ve firmách a podnicích. Podle zástupce ředitelky krajské hygieny Jozefa Krále je právě očkování cestou ze současné situace.

Čísla nakažených klesají, ale ne tak rychle, jak bychom si přáli. Čím to je?

Zatím nebyla odhalena všechna ohniska nákazy. Ale začalo se s testováním v podnicích, takže se bude dařit odhalovat další ohniska, a když se na ně přijde a budou se likvidovat, tak by čísla mohla zase více klesat. Opatření v kombinaci s očkovaním se už začínají projevovat.

A našla se nějaká „ohniska“ v podnicích, na úřadech a firmách v kraji?

Podle hlavní hygieničky Pavly Svrčinové bylo během těchto testování odhaleno v rozmezí 0,3 až 1,7 procenta všech testů v České republice. A náš kraj je na tom obdobně. Je to sice nízké procento, ale to mohlo vzniknout i tím, že některé podniky

nedostatečně proškolují osoby, které testují. U testování i samotného testování je především důležité, jak důsledně a správně se odběr provede.

Návrat dětí do škol je podmíněn pravidelným testováním. Je to řešení, jste pro?

U těch dětí nemoc neprobíhá často klinicky. Více jsou bezpříznakové. Takže se hledají formy, jak to uchopit. Testy pro školy jsou objednané. Teď běží proces očkování učitelů, takže to by také mohlo pomoci omezit šíření nákazy ve školách. Pokud by toto byla cesta, tak bych byl rád, protože už je načase, aby se děti do škol vrátily.

Jde očkování dostatečně rychle?

Rezervy jsou vždy, ale fakt je, že očkování je cestou ze současné krize. Kraje dlouhodobě kritizují nerovnoměrné rozdělování očkovacích látek. Náš kraj je stále mezi těmi, které očkují méně. I hejtman Schiller na to upozorňoval, ale zatím to asi nepadlo na úrodnou půdu. Na duben máme všichni příslibeno,



že se to zlepší. A já tomu věřím. Vznikají a někde už i fungují v Ústeckém kraji velkokapacitní očkovací centra, takže jakmile bude dostatek vakcín, tak by nemělo nic masivnímu očkování bránit. Pomoci by mohly i dodávky vakcíny Johnson & Johnson. Vakcína je na rozdíl od ostatních jednodávková a díky skladování s ní budou moci očkovat i praktičtí lékaři. Doufám, že dospělá populace by mohla být do září proočkovaná.

Nechal byste se naočkovat spornou vakcínou od AstraZenecy?

Kolem té vakcíny proběhla negativní mediální masáž. AstraZeneca úspěšně prošla novou

rozsáhlou studií, která nezjistila žádné závažné vedlejší účinky. Takže se dá říct, že její pozitivita předčí negativa. Na britskou mutaci, která je zde aktuálně nejvíce, zabírá dobře. A bohužel každá očkovací látka může mít nějaké vedlejší účinky. Do vakcíny AstraZeneca bych určitě šel.

Jaké budeme mít léto? Objednal byste si dovolenou v zahraničí?

Teď se mluví o zavádění takzvaných covid pasů, které by mohly cestování usnadnit. Očkování to asi budou mít snadnější. Ti už o dovolené uvažovat můžou. Ale bude mezi námi ještě hodně lidí, kteří na očkování nedosáhnou. Kromě očkování nás do zahraničí dostane i negativní PCR či antigenní test a snad i přítomnost protilátek v těle. Já osobně vyčkávám a asi bych to zatím i doporučil. Přejme si, aby bylo do léta co nejvíce lidí očkováno, pak by se objevovaly jen ojedinělé případy, a ne velká ohniska, uvolnily by se nemocnice a mohlo by se začít normálně žít. **g z**

INZERCE



ANTIGENNÍ TESTOVÁNÍ

na stanovení přítomnosti antigenu SARS CoV-2 prostřednictvím POC antigenních testů

TESTOVÁNÍ: pro pojištěnce českého veřejného zdravotního pojištění při splnění podmínek* ZDARMA pro samoplátce (nepojištěné) – dle aktuálního ceníku
KDE: budova B EUC Kliniky Ústí nad Labem – vchod přes parkoviště
KDY: PO, ST, PÁ 7:15–12:00, 12:30–15:00
 Testuje se buď bez objednání a nebo dle objednávky. Objednat se můžete on-line nebo telefonicky na číslech 477 102 117, 477 102 177, 477 102 100 a 477 102 111.

Jak se testování provádí? Test se provádí stěrem z kraje nosu. Výsledek je k dispozici do cca 15 minut. Pro osoby účastné zdravotního pojištění, které test absolvují „na pojišťovnu“ pravidelně, je frekvence testování max. 1x za 3 dny. V kratší frekvenci nutno uhradit jako samoplátce.

Provádí se u osob, u kterých: uplynulo více než 90 dní od posledního RT-PCR testu s pozitivním výsledkem
 uplynulo více jak 5 dní po posledním RT-PCR testu s negativním výsledkem u kterých uplynulo 14 dní od 2 dávky očkování proti SARS CoV-2 v izolaci/karanténě u kterých jsou příznaky onemocnění covid-19

Neprovádí se u osob:

EUC Klinika Ústí nad Labem
Oddělení jednodenní chirurgie

Masarykova 2000/92

477 102 100

jednodenka.usti@eucklinika.cz

v naší péči | euc.cz

Martin Prachař: O stamilionech

Když byl Martin Prachař v roce 2019 zvolen předsedou představenstva Dopravního podniku města Ústí nad Labem, mohl si hodit korunou a podle stran mince zvolit cestu, kterou má vést společnost zajišťující dopravu tisíců Ústečanů. Mincí neházel a vydal se rovnou cestou, kterou od počátku k cíli provází chemický prvek. Vodík.

Jste podnikatel, obchodník a investor. Jaký je rozdíl spravovat vlastní firmu nebo společnost byznysového charakteru a společnosti fungující na principu veřejné služby s kompenzací z městského rozpočtu?

Já se při řízení dopravního podniku chovám úplně stejně, jako bych řídil firmu vlastní. Mírou úspěchu jsou pro mě výsledky. Nejen finanční. Úspěchem je i spokojený cestující. Pak je spokojený i vedení města a zastupitelstvo. Na takový úspěch sám nestačíte, musíte pracovat týmově, motivovat, dát prostor kreativitě, nadání a dovednostem lidí na všech úrovních. Ústecký Dopravní podnik patří do pětky největších společností provozujících městskou hromadnou dopravu v Česku. Žádná nuda, ale výzva. (smích)

Nějaký rozdíl vidět musíte...

Rozdíl je v tom, že valná hromada je rada města a akcionáři jsou jeho obyvatelé. To je nepopsatelně větší odpovědnost, kterou musím mít na paměti při rozhodování. Chci to samé, co všichni. Spolehlivou, čistou, bezpečnou, moderní městskou hromadnou dopravu za tomu odpovídající cenu jízdného.

Mluvíte-li o jízdném, tak krátce po vašem nástupu do čela představenstva došlo k nepřehlédnutelné „elektronické“ změně úhrady jízdného. Osvědčila se?

Náš EOS je jeden z nejmodernějších systémů v rámci současných možností elektronického odbavení v dopravě. Plán je jednoduchý. Brzké zrušení papírových jízdenek. Meziroční trend poměru použití papírové a elektronické jízdenky plánu odpovídá. Dnes je odbavení elektronickým systémem o deset procent levnější než nákup papírové jízdenky, aby cestující měli ke změně platební metody motivaci. Jízdné mohou Ústečané platit

vlastní platební kartou, bezkontaktní předplacenou kartou či nálepkou sticker. Slevu 10 procent má i cestující, který ke koupi jízdenky využije mobilní aplikaci dopravního podniku. Nebo si koupí dražší papírovou jízdenku. Každý má právo volby, ale cílem je rychlé a moderní odbavení, ušetřit na zastaralém tisku a distribuci papírových jízdenek a peníze vložit do zvýšení kvality ústecké dopravy.

Podařilo se nám rozšířit i nabídku elektronické časové jízdenky. Cestující ji může mít nejen v mobilním telefonu v aplikaci SEJF, ale i na své nebo předplacené platební kartě či stickeru. Mým cílem je do konce tohoto roku umožnit nákup časové jízdenky v mobilní aplikaci Dopravního podniku.

Jak je na tom dopravní podnik ekonomicky? Potřebuje úsporné programy, lidově řečeno škrty?

Dopravní podnik na tom špatně rozhodně není, ale zatěžují ho kumulované dluhy z minulosti. My jsme se před více než dvěma lety sešli v rámci představenstva, dozorčí rady a ve vedení města jako lidi, kteří jsme se víceméně neznali, ale velmi rychle nás začala spojovala společná odpovědnost za budoucnost ústecké hromadné dopravy. Rok 2019 tak byl pro dopravní podnik města Ústí nad Labem přelomový. Díky spolupráci jak v představenstvu, tak představenstva a dozorčí rady s vedením města se podařilo prosadit ekonomický model fungování, který umožnil rozvoj podniku a nastartování postupné eliminace kumulované ztráty.

Co to ale znamená konkrétně?

Prosadili jsme, že od roku 2020 město hradí podniku sto procent nárokováné kompenzace prokazatelné ztráty, a tak se přestala kumulovat ztráta podniku. Ta vzrostla od dob založení



podniku do konce roku 2016 na více než 160 milionů korun. Ale již od roku 2016 naši předchůdci a vedení města s primátorkou Věrou Nechybovou zastavili prohlubování kumulativní ztráty. Jak konkrétně to dokázali? Za rok 2014 činil dluh z nepokryté kompenzace prokazatelné ztráty téměř 47 milionů korun, za rok 2016 to už bylo jen necelých 10 milionů korun. Se současným vedením města a primátorem Petrem Nedvědickým jsme za rok 2020 docílili stoprocentní úhrady prokazatelné ztráty.

Vášim úkolem byla finanční stabilita podniku?

Spíše ekonomická stabilizace. Ale již v jejím průběhu jsme mohli pokročit s modernizací vozového parku, a to jak v podobě nových CNG autobusů, tak parciálních trolejbusů s prodlouženým bateriovým dojezdem a po dlouhých a náročných přípravách byl zaveden již zmínovaný elektronický odbavovací systém, který vylepšuje komfort pro cestující. No a když jsem zjistil, jak skvělí a odborně zdatní lidé v podniku pracují, jakou podporu máme díky členům představenstva a dozorčí rady mezi zastupiteli a pak v samotném vedení města, začal jsem mít s podnikem daleko větší ambice.

Větší ambice, než je prosperita?

Prosperita přichází s nápady, s projekty. Vhodnější slovo než prosperita je perspektiva. A velmi perspektivním je projekt, kterým učiní dopravní podnik velký krok do budoucnosti ekologické dopravy nejen v rámci Česka, a to využitím vodíku a vodíkového pohonu a s tím spojených technologií v městské hromadné dopravě. Na základě Memoranda o spolupráci mezi našim akcionářem, tedy městem, a společností Spolchemie a.s., významným producentem vodíku, máme příležitost využít vodíkové technologie v městské hromadné dopravě jako jedni z prvních v České republice. Díky vstřícnosti Spolchemie to bude za velmi výhodných podmínek. Jen na okraj, četl jsem vloni v Žít Ústí rozhovor s generálním ředitelem Danielem Tamchnou a moc mě potěšilo, jak vnímá a oceňuje nově nastavenou spolupráci mezi městem a Spolchemií.

Bude cena vodíku ze Spolchemie nižší než od jiných dodavatelů?

Ano. To je hlavní důvod, proč tento ambiciózní a ojedinělý projekt v Ústí spouštíme. Chceme využít toho, že Spolchemie je producentem vodíku. Plnicí vodíková stanice bude stát na hranici areálu Spolchemie v bezprostřední blízkosti výroby. Budeme mít velkoobchodní cenu a nulové náklady na přepravu, která je v případě

rozhodly jen vteřiny

vodíku velmi drahá. Když pomínu pořizovací cenu vodíkového autobusu, tak díky Spolchemii můžeme mít o málo vyšší, nebo srovnatelné provozní náklady s naftovými autobusy a k tomu obrovský bonus poklesu emisní zátěže města.

Jsou plnění a provoz vodíkových autobusů dostatečně bezpečné?

Plnění i samotný provoz jsou absolutně bezpečné. V sousedním Německu už jsou stojany s vodíkem součástí benzinových čerpacích stanic a autobusy mají vodíkové nádrže kvůli maximální bezpečnosti cestujících na střeše.

Jaká je dnes pořizovací cena vodíkového autobusu?

Pořizovací cena vodíkového autobusu je 600 až 700 tisíc eur. Záleží na množství zakoupených autobusů a výbavě. Cena zhruba odpovídá ceně parciálního trolejbusu. Tak, jak postupně autobusy CNG vytlačují stárnoucí naftové autobusy, tak stejně tak budou vodíkové autobusy nahrazovat vedle naftových ty na CNG. Je to trend v ekologizaci dopravy, kterému je potřeba jít naproti v zájmu zlepšení našeho životního prostředí, obzvláště v našem městě, které mělo vždy problémy s kvalitou ovzduší a emisemi.

Co bude v dalších letech s trolejbusy?

Trolejbusy sice nevyvouští emise, ale ta elektřina, na kterou jezdí, se z velké části vyrábí z fosilních paliv. Navíc město je plně sloupů a drátů, které jsou k provozu trolejbusů nezbytné. O hluku, zejména v mrazivých dnech, a vibracích na domech s kotvou trakčního vedení nemluvě. Když si mám představit město za dvacet let, pak zde vidím páteřní trolejbusovou síť z Mojžíře do Předlic a z Všebořic do centra. Ostatní linky obsluží velká flotila bezemisních autobusů na vodík, možná už samořiditelná. Troleje pak zmizí ze všech městských kopců, ze Severní Terasy, Dobětic nebo Kamenného vrchu.

Když jste mluvil o perspektivě podniku, jde jen o projekt vodíkových autobusů?

Druhým velkým projektem, a rovněž velkým krokem do neznáma, bylo převzetí provozu, správy, údržby a obnovy veřejného osvětlení města od roku

2021, když skončila smlouva mezi městem a společností EL-TODO. Koncept, kdy dopravní podnik spravuje pro město veřejné osvětlení má několik výhod. Jednak je technicky a personálně vybaven, a za druhé jeho jediným akcionářem i jako provozovatele a správce veřejného osvětlení, je město. To umožňuje čerpat dotace na obnovu veřejného osvětlení, což do teď nešlo. Výnosy z této činnosti tak zůstanou „doma“. A dalším bonusem je, že Dopravní podnik bude mít ve správě prakticky všechny sloupky ve městě, tedy jak sloupky veřejného osvětlení, tak sloupky trakčního vedení. Může tak konečně regulovat množství sloupů a reklamních poutačů na nich umístěných, které bohužel spoluvytváří otravný „reklamní smog“. S tím začneme už letos.

Zatím jste ani jednou nezapochyboval. Jdou projekty opravdu tak hladce?

Vzpomínám na jednání představenstva s vedením společnosti, kdy když jsem přišel s těmito projekty, všichni pochopili, navzdory mému smyslu pro humor, že nežertuji. A začali se hroutit. Nebyli si jisti, jestli cítili podporu od představenstva, dozorcí rady a vedení města, jsme tyto náročné projekty začali krok po kroku realizovat. Přiznávám, že mě, celý podnik a vedení města velmi trápí neúspěch s žádostí o dotaci z programu IROP na pořízení dalších parciálních trolejbusů a hlavně vodíkových autobusů. Nejsmutnější na tom je, že o neúspěchu rozhodlo jen několik málo minut.

Několik minut?

Ano. Při rovnosti bodů v hodnocení podaných žádostí rozhodoval čas podání žádosti. Když se o půlnoci otevřel program pro podání žádosti a my jsme během několika málo minut zadali do systému žádost, zjistili jsme, že Moravskoslezský kraj ji zadal za pár sekund. Vádí nám, že všechny dotační peníze na vodíkové autobusy z tohoto dotačního programu poputují jen na Ostravsko, přestože jsme měli shodný počet hodnotících bodů. Ne, že bych to Ostravsku nepřál, mají podobně průmyslem a těžbou zasažený region, ale nevěřil jsem, že něco tak

nesmyslného, jako je čas podání žádosti, kdy rozhodují vteřiny, rozhoduje o stovkách milionů korun. Ještě více mě ale mrzel jak následný přístup Ostravanů, kteří se odmítli vzdát části dotace pro několik málo autobusů ve prospěch Ústí nad Labem, tak přístup ministerstev, jejichž zástupci mají vždy plná ústa pomoci ústeckému regionu, ale když mají příležitost skutečné pomoci, neudělají pro to vůbec nic. Přitom stačilo navýšit prostředky daného programu a Ústí by mělo jistotu dotačních prostředků na pořízení ekologických vodíkových autobusů. Ale svět se točí dál. Připravujeme se na další dotační tituly tak, abychom uspěli a na konci roku 2022 jezdily v Ústí první autobusy na vodík.

Dopravní podnik je ale mezi městskými společnostmi premiérem v čerpání dotací.

To ano. Je spousta menších projektů, o kterých se moc nepíše, ale je za nimi práce zaměstnanců podniku, kteří tomu věnují velké úsilí. Získáváme dotace na obnovu vozového parku, na rekonstrukci měníren, na vodíkovou plnicí stanicí a další. Je tu dotačně podpořená instalace fotovoltaických panelů na budovách dopravního podniku, dotačně podpořený nákup ochranných a chemických prostředků v souvislosti s opatřeními proti šíření koronaviru. Z lanové dráhy Větruše a z odtahové služby jsme udělali konečně neztrátová střediska. Připravili jsme program pro součinnost s obvodem, které mají potíže s větší koncentrací černých pasažérů, k využití preventistů – asistentů revizora. Z dotací jsme pořídili i dva nové cyklovleky a pro další zlepšování komfortu cestování chceme rozšířit free wi-fi ve vozidlech MHD a na zastávkách.

Někdy ale nestačí jen probouzet nadšení. Pracujete i s finanční motivací?

Jednoznačně. Nechal jsem nastavit systém odměňování od managementu až po vedoucí středisek tak, aby podstatnou část odměn tvořil podíl na zisku z externí činnosti, kterou podnik vykonává nad rámec zajištění dopravní obslužnosti pro město.

Možná ještě k jednomu malému projektu. Dopravní podnik prý začne od května vysílat autobusy až k jezeru Milada?



Martin Prachař

Sedmačtyřicetiletý Bc. Martin Prachař, místopředseda Ústeckého fóra občanů, žije v Ústí nad Labem na Střekově. Je ženatý, s manželkou Martinou má dvě dcery, Kristýnu a Violu, a syna Adriana. Rád cestuje, hraje golf a tenis. Absolvoval ústecké gymnázium a studoval na UJEP, na Fakultě sociálně-ekonomické, obor Ekonomie a management lidských zdrojů. V letech 1996 až 1998 byl asistentem poslance a ministra Jiřího Skalického, do roku 2004 asistoval poslanci a ministři průmyslu a obchodu Karlu Kühnlovi a do roku 2006 byl ředitelem Kabinetu ministra obrany České republiky. Pak se věnoval podnikatelské a investorské činnosti.

Plán na linku k jezeru Milada vznikl při přípravě rozpočtu ve druhé půli loňského roku. Nejde o standardní linkovou dopravu, ale o novou službu. Bude to kyvadlová doprava od divadla až k Miladě a zpět bez zastávek a jízdní řád bude zohledňovat exponované časy svátků, víkendů a prázdnin. V dopravním podniku pracujeme na tom, aby se od příštího roku stala Milada součástí standardní linkové dopravy. Díky vstřícnosti vedení Palivového kombinátu budeme moci jezdit na Miladu už letos.

Když jste v úvodu mluvil o perspektivě, zrovna post předsedy představenstva dopravního podniku tak dlouhodobě perspektivní není...

Z našeho rozhovoru je myslím zřejmé, že jsem si to do představenstva nepřišel tzv. „odsedět“. Až budu přesvědčen, že jsem vyčerpal svůj potenciál posouvat podnik dál na cestě v moderního a ekologického dopravce s maximálním komfortem pro cestující a ke spokojenosti akcionáře, tedy města, tak sám odejdu. ▶ zu



AGC

INTERIÉROVÁ SKLA NA MÍRU OD ZAMĚŘENÍ PO INSTALACI

SKLENĚNÉ OBKLADY | DĚLICÍ PŘÍČKY | DVEŘE
ZÁBRADLÍ | ZÁSTĚNY | PERGOLY | MARKÝZY

Sklo: praktický, funkční, odolný, bezpečný, variabilní a fascinující materiál, který se jako moderní stavební prvek objevuje stále častěji v oblasti interiérového designu.

Teplická sklárna AGC je největším českým výrobcem stavebního skla. Naše dlouhodobé zkušenosti a know-how využíváme také v oblasti instalací interiérových skel, která dodáváme na míru - od zaměření po instalaci.

Váš nejbližší partner pro instalaci interiérových skel – sklárna AGC v Teplicích.

Kapela Idio&Idio míří do vesmíru

Ústecká kapela Idio&Idio právě vydala nový videoklip s názvem Muzikonaut. Zpěvák a baskytarista kapely Marek Odložil říká, že ústecká formace hledá nové cesty a jede dál.

Pro hudební kapelu musí být poslední rok hodně zdrcující.

Situace je složitá pro každého. To není žádný šok. Člověk tak může sklopit hlavu a přežívat, anebo hledat nové cesty. Snažíme se neklesat na mysli a plnit svůj účel navzdory opatřením. Abychom se vyhnuli neustálé negaci sociálních sítí, založili jsme na Facebooku skupinu Muzikonauti, kde se neřeší politika ani pandemie, ale pouze radost z hudby. Ta přichází od autorů i od fanoušků. A hlavně jsme vydali nový klip Muzikonaut, pojednávající o osamocení bez hudby, s již tradičně pozitivní pointou.



Jak vidím, tak jste pozitivní a jedete dál.

Ano, za žádnou cenu nechceme přešlapovat na místě. Když není možné fungovat tradičními cestami, je potřeba najít cesty nové. Proto připravujeme online pořad „Za zkoušku nic nedáš“ na streamovací platformě Twitch. Koncept je postavený tak, že se kdokoli může online stát součástí naší zkoušky, konverzovat s námi, přidat názor, diskutovat, zapojit se do

tvorby a užít si trochu hudby. Na léto se také snažíme dokončit další singl, ačkoli je to v tuhle chvíli finanční masakr.

Jak vidím, tak se nenudíte.

To vůbec. Je to obrovská výhoda práce v týmu. Nebudeme lhát. Na každého z nás za tu dlouhou dobu dopadl splín. Ať už z důvodu nemožnosti koncertovat, cestovat, nenávisti na sociálních sítích. Ale našťastí se vždy najde hned vedle člověk, který všechny vrátí zpět svým veselým přístupem a nadějí. Jsme bez přehánění taková velká rodina. Jsme neustále v kontaktu a jsme tu pro sebe. Navíc se občas podaří rozzářit den i ostatním lidem, a to nám neuvěřitelně nabije baterky. Už se těšíme, až se zase všichni sejdeme, užijeme si párty a celé téhle šílenosti se společně zasmějeme. ▶ dam

Online koncerty divadla najdete na webu

Ústí nad Labem – Od začátku roku až do března si v Severočeském divadle předsevzali dva úkoly. První se týkal budovy divadla. V divácké části dokončili rekonstrukci sociálního zařízení, kde těmto prostorám navrátili nejenom funkčnost, ale i důstojný, slohově čistý ráz, korespondující s celkovým interiérem divadla. Druhý už se týká souboru. Baletní složka připravila a zrealizovala jakousi předpremiéru triptychu (A. Vivaldi – Čtvero ročních dob, C. Debussy – Faunovo odpoledne, M. Ravel – Bolero). „Sice bez diváků, nicméně za přítomnosti kamer jsme pořídili záznam toho představení,“ popisuje

ředitel divadla Miloš Formáček. Podařila se také připravit Čardášová princezna, opera skladatele Emmericha Kálmána, která zazáří v krásných kostýmech a v atraktivní dekoraci nejenom na domácí scéně, ale rovněž i v zahraničí. „S určitým napětím sledujeme, zda budeme moci uskutečnit několikadenní zájezd do německého Furthu v červnu s Verdiho operou Aida, a na přelomu září a října jsme pozváni s operou La Traviata do rakouského Vilachu,“ připomíná ředitel. Podobně je na tom i dlouho připravovaný koncert „Český melodram“. „K výročí 330 let umrtí W. A. Mozarta plánujeme na 25. srpna koncert



instrumentálně-vokální z jeho známých děl, na září zvažujeme koncert k výročí 1.100 let úmrtí sv. Ludmily. Jinak ovšem pro naše příznivce máme připraveny průběžně další „online“ koncerty orchestru a baletu, které s příslušnými odkazy najdete na webových stránkách divadla www.operabalet.cz,“ uzavírá Formáček. ▶ zu

Muzejnici dokončují výstavu o roztomilé šelmě

Ústecké muzeum je stejně jako další instituce zavřené. Pracovník muzea Vladimír Cettl připouští, že kdyby se ho někdo před rokem zeptal, že divadlo bude ještě na jaře zavřené, nevěřil by.

Co je v muzeu nového?

Nového je toho u nás spousta a dovolil bych si tímto pozvat čtenáře na náš facebookový profil, kde reflektujeme pravidelně náš muzejní život. Intenzivně dokončujeme výstavu „Ich bin ein vydra“ o tom,



kteřak tato roztomilá vodní šelma za poslední desetiletí opět obydla vody v naší krajině. Část vystavíme i na venkovní instalaci u zrcadlového bludiště na Větruši. Dále se dokončuje výstava rekapitulující více než dvacet let činnosti Kulturního centra Řehlovice. Jeden z výtvarných objektů už je vidět vedle hlavního vchodu do muzea a okamžitě vzbudil zájem veřejnosti. Vznikla také malá výstava „Poklady éry koronavirové“ v obchodním centru Globus,

kteřá zde bude k vidění do konce dubna.

Jak zvládáte aktuální situaci bez světla na konci tunelu?

Jak jsem již zmínil, procházíme výstavní obměnou a připravujeme se intenzivně na otevření. Je trošku hádankou pro všechny, kdy to bude a za jakých podmínek. Kdybyste se mě na konci roku 2020 zeptal, jak dlouho asi bude muzeum v tomto roce uzavřeno, ani v nejčernějších předstávách bych nevěřil, že první čtvrtletí brány muzea neotevřeme, ale situace je vážná, a tak to prostě je. ▶ dam

Středisko připravuje podzimní sezonu

Ústí nad Labem – V Kulturním středisku města Ústí nad Labem se daří až na jeden případ držet covid-19 na uzdě i nadále. „Tím pádem můžeme pokračovat v provozních a údržbářských pracích, na které při plném provozu většinou není moc času. Takže se dá říci, že situaci zatím zvládáme dobře, ale to se může kdykoliv rychle změnit,“ uvádí ředitel střediska – pod které spadá Dům kultury a Národní dům – Ivan Dostál. V současné době připravují podzimní sezonu. „Zatím to totiž nevypadá, že by na jaře bylo možné spustit provoz a koncerty. Možná se něco povede v Letním kině, ale taky bude záležet na návštěvnících, jak rychle se vrátí do hlediště,“ připomíná s tím, že musí vydržet a doufat, že se kultura rychle rozjede a lidi se na ní budou těšit. ▶ dam

Činoherní studio streamuje Pábitelé

Ústí nad Labem – Činoherní studio je sice s malou přestávkou už rok uzavřené, ale ústecká činoherní scéna stále hledá možnosti, jak zůstat s diváky v kontaktu. Aktuálně uvedlo formou živého online streamu tři za sebou jdoucí premiéry rodinné inscenace Pašijová hra aneb O tom slavném zmrtvýchvstání, která ilustruje atmosféru jarních velikonočních svátků a navazuje na oblíbenou zimní Vánoční hru. Opět ji napsal ostravský dramatik Tomáš Vůjtek a režisuje ji Jan Plouhar. V polovině dubna představí jako online stream záznam inscenaci Pábitelé, která měla premiéru loni v létě na termálním koupališti v Brně,“ uvádí za Činoherní studio Petr Kuneš. V létě se chystají opět hrát, a to stejně jako loni na různých místech Ústí pod širým nebem. Například na hradě Střekov, na koupališti v Brně a nově i v atriu ústeckého muzea. ▶ dam

INZERCE

TELEVIZNÍ DOTACE!

- ✓ Montáž nového satelitu u Vás zdarma
- ✓ Nemůžete mít satelit? Zprovozníme televizi přes internet s 50% slevou
- ✓ Eurosport do Vaší televize

Tel.: 778 880 006

KŘÍŽOVKA Tajenka: Citát Josefa Čapka

POMŮCKA: ALBA, ASESOR, LDT, TEMPL	VSTÁTI Z MRTVÝCH	SYNTECKÉ VLÁKNO	INICIÁLY HERCE VYSKOČILA	VEŘEJNÁ OBCHODNÍ SPOLEČ- NOST ZKR.	VYDAVATEL SLOVNÍKU	VYDÁVAT HLAS HUS	STARÉ ČESKÉ ZÁJMENO	SLONÍ ZUB	A PODOBNÉ ZKR.	NATÍRAT BÍLOU BARVOU	DRUH TEPLÉ ČEPIČE	ZVRATNÉ ZÁJMENO	SPOJKA	SYNAGOGA	VĚTROVKA	INICIÁLY HERCE EFFY	
ZRNO K SETÍ						ZAMRAČENÝ ČLOVĚK ROZHODČÍ ORGAN							ÚTOK				
1. DÍL TAJENKY													ZESÍLENÝ ZÁPOR ZNAČKA MOLYBDENU				
JÍL SLOVEN.			POLOHA NA NOHOU TÝKAJÍCÍ SE KRTKA				LOLITA DOMÁCKY ENERGET. OBAL TĚLA					KROMÉ HRA S MALÝM MÍČEM					STÁTNI ZDRAVOTNÍ ÚSTAV ZKR.
PROUD				CITOSLOVCE PŘEKVA- PENÍ ŘÍMSKÉ 3				AUSTRAL DIVOKÝ PES VÝKLENEK					ŘADRO JESTLIŽE				
NÁPIS NA KŘÍŽI JEŽÍŠE					POVEL PRO PSA SEKNOUTI			TUHÝ KOMUNÁLNÍ ODPAD ZKR. NAPOMÍNACÍ				HAD NĚMECKÝ HUDEBNÍ SKLADATEL					
	JEZERO RUSKY	TITUS DOMÁCKY DRUH HUDBY				FINTA CHEMICKÝ PRVEK ZN. AT				BÍLÉ OBŘ. ROUCHO VĚŠTECKÉ KARTY				KRAJSKÝ ÚŘAD ZKR. BÍLÝ SPORT			
OBECNÍ PŮDA						TRNOVNÍK ŘÍMSKÝCH 1001					SKUTEČ- NOST INIC. REVOL. TROCKÉHO				ČESKO- SLOVENSKÁ ZVÝKAČKA	PLOŠNÁ MIRA SLOVEN.	
NEHODNÍ				ČÍSLOVKA ZÁKLADNÍ JEMNÝ NÁDECH			SÍŤ ČERPA- CÍCH STANIC MINISTER. ŽIV. PROST.					ZÁKLADNÍ POKRM OCHRANNÝ SVAZ AUTOR.					
EVROPSKÁ UNIE ZKR.			JIHOČESKÉ MĚSTO HOVOROVÝ SOUHLAS				VÝROBCE ELEKTRO- SPOTŘEBIČŮ ZN. IRIDIA						ODLIŠNÉ NÁREČNÉ SNIŽENÝ TÓN E				
ODRŮDA JABLEK						2. DÍL TAJENKY											
OCHUTIT SOLÍ						MLADÝ VÝHONEK					SODNÍ PŘÍSEDICÍ						

INZERCE

LETNÍ PŘÍMĚSTSKÉ TÁBORY
NABÍDKA

28. 6. - 2. 7. 2021	Sportovní týden rodiče a děti	300,- Kč
7. 7. - 9. 7. 2021	Příměstské sportovky 1	600,- Kč
12. 7. - 16. 7. 2021	Prázdniny s prťaty 1	300,- Kč
12. 7. - 16. 7. 2021	Prázdniny v DDM 1	1200,- Kč
19. 7. - 23. 7. 2021	Prázdniny s prťaty 2	300,- Kč
19. 7. - 23. 7. 2021	Příměstské sportovky 2	1200,- Kč
19. 7. - 23. 7. 2021	Prázdniny v DDM 2	1200,- Kč
26. 7. - 30. 7. 2021	Týden na zámku - červenec	1500,- Kč
2. 8. - 6. 8. 2021	Putování za vláčky	1500,- Kč
9. 8. - 13. 8. 2021	Týden na zámku - srpen	1500,- Kč
16. 8. - 20. 8. 2021	Prázdniny s "opáčkem" 1	1200,- Kč
23. 8. - 27. 8. 2021	Prázdniny s "opáčkem" 2	1200,- Kč

Bližší informace: PŘEDŠKOLNÍ ODDĚLENÍ - Bc. Petra Mecerlová -
475 210 861, 603 851 713, predskolni@ddmul.cz

www.ddmul.cz

NABÍDKA
LETNÍ PŘÍMĚSTSKÉ TÁBORY

LÉTO S MUZIKÁLEM
12. - 16. 7. 2021

TÝDEN PLNÝ ZÁŽITKŮ
19. - 23. 7. 2021

MUZIKÁL S OLGOU
19. - 23. 7. 2021

LETEM SVĚTEM HISTORIÍ
26. - 30. 7. 2021

BROUČKOVÉ V PŘÍRODĚ
2. - 6. 8. 2021

BEAUTY TÝDEN
16. - 20. 8. 2021

cena 1250,- Kč / týden

Bližší informace: MUSICAL SCHOOL - Tomáš Svoboda -
475 210 861, 774 784 840, dcm@ddmul.cz

www.ddmul.cz



Páni kluci letos oslaví 45. výročí

Několik scének do oblíbeného českého filmu se natáčelo na naší trati v úseku Lovečkovice - Úštěk a hlavně na nádraží v Levíně. Na našich webových stránkách zubmickazeleznice.cz najdete pár obrázků z natáčení. Film Páni kluci se tu vyráběl v létě 1975 a premiéra se uskutečnila na jaře 1976.

▀ Zubnická museální železnice



Hokejisté podpořili lékaře a sestřičky

Hráčům HC North Wings není lhostejné, v jaké se aktuálně nacházíme době, a opět se rozhodli pomoci. Tentokrát se univerzitní hokejový tým spojil s restaurací Tyršovka a vydal se za lékaři a sestřičkami. Hráči do dobrovolném dárcovství krve nyní vyjádřili uznání a respekt k práci lékařů a sestřiček v této těžké době. Přivezli zdarma obědy a občerstvení na dvě velmi vytížená pracoviště, kterými

jsou Klinika anesteziologie, perioperační a intenzivní medicíny a druhým místem, kam se hráči s obědy a občerstvením vydali, bylo odběrové místo Masarykovy nemocnice. Tým reprezentovali kapitán a student Fakulty strojínského inženýrství Patrik Balcar, obránce Hanuš Petržilka z Pedagogické fakulty a forward Ondřej Pšenička z Fakulty sociálně ekonomické.

▀ HC North Wings

Přítel Zátopka i Masopusta

Věděli jste, že FK Ústí nad Labem má svou Síň slávy? Jako první do ní byl v roce 2014 uveden Stanislav Ehner, výjimečný sportovec narozený v roce 1928. Hrál fotbal, ale zvládl také basketbal, tenis, cyklistiku, lyžování, hokej, vodáctví. Zpracoval několik obsáhlých kronik, v roce 2006 vydal knihu o ústeckém fotbalu „Arma do toho!“. Mimo Armu působil také v pražské Dukle, odkud pramenila jeho velká přátelství se Zátopkem či Masopustem. Do práce v Teplicích jezdil léta na kole nebo na kolečkových lyžích. Fotil, psal do novin. Po šedesátce začal hrát tenis, mnoho let působil na dvorcích v Německu. Třikrát projel Jizerskou padesátku a byl účastníkem několika závodů zimního seriálu Euroloppet: Finsko (75 km), Německo (90 km) atd.



▀ FK Ústí nad Labem

Ústečtí karatisté uspěli v online turnaji

Zhruba dvacítka členů ústecko-lovosického Shotokanu se zúčastnila mezinárodního on-line turnaje v karate Czech Open 2021. Klub se i v této nelehké době zapojuje do světových soutěžních klání. Po odeslání natočených cvičení sestav kata, byly tyto posuzovány týmem mezinárodních rozhodčích z Indonésie, Rumunska, Indie, Norska, Ruska, Arménie a České republiky. Ti

zastupovali účastnické země turnaje. Měli nelehký úkol posoudit na 800 soutěžních snímků. „V této složité době a nemožnosti plného tréninku naši cvičenci podali maximální výkon, a to takzvané na první dobrou. Pojali jsme to jako silnou výzvu k naší činnosti a uspěli jsme,“ řekl šéftrenér klubu Josef Rajchert. V bojových sestavách kata z ústeckého klubu se těšili

prvenstvím: Anežka Čepičková (kat. 7-9 kyu), Adéla Čepičková (Cadets), Klementina Nývltová (kat. 4-6 kyu) a Josef Rajchert (Masters +60). Druhá místa vybojovali: Nela Červená, Sylvie Kokhanina, Ján Čačaný, Štěpán Mička. S bronzou uspěli: Adéla Konůpková, Simone Otranto, Patrik Voves, Josef Rajchert (categorie Masters - sestavy mimo DOJO).

▀ Shotokan Ústí nad Labem

INZERCE

AGC

Your Dreams, Our Challenge

Střední škola AGC a.s.

odborná škola s budoucností

Nabízíme obory vzdělávání formou:

denního studia:

4 leté maturitní

- ▀ Informační technologie
- ▀ Mechanik elektrotechnik
- ▀ Ekonomika a podnikání
- ▀ Předškolní a mimoškolní pedagogika

3 leté učební

- ▀ Elektrikář

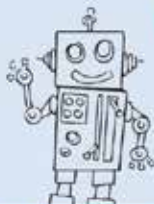
dálkového studia:

2 leté maturitní (maturita)*

- ▀ Předškolní a mimoškolní pedagogika

1 leté učební (maturita, výuční list v jiném oboru)*

- ▀ Elektrikář



*nejnižší úroveň vzdělání, jako podmínka pro přijetí ke studiu



adresa: Rooseveltovo náměstí 5, 415 03 Teplice

telefon: 417 538 357

e-mail: info@skola-agc.cz

web: www.skola-agc.cz

SVOZ OBJEMNÉHO ODPADU

1. 4. Kamenná, Nová
 6. 4. Bří Mrštíků, Českých bratří, Jeseninova, Kojetická, Poděbradova, Poslední cesta, Rubensova, Škrétova, Truhlářova, U Krematoria
 7. 4. Do Kopečka, Dykova, Kubelíkova, Marie Hubnerové, Matěje Kopeckého, Na Hřebence, Na Rozhledu, Na Zákrutu, Novosedlické náměstí, Novoveská, Stoupačka, Švabinského, U Lesa, V Třešňové aleji
 8. 4. Kozinova, Kramoly, Na Pile, Pionýrů, Raisova, Střekovské nábřeží, Sukova, Těšínská, Tomáše ze Štítného, Třebízského, U Stanice, Varšavská (mezi Národního odboje a Žukovovou), Železničářská
 12. 4. Barrandova, Dobrovského, Karla IV., Kollárova, Máchova, Kořenského, Myslibekova, Purkyňova, Puškinova, Riegrova, Rozkošná, Šafaříkovo náměstí, V Zeleni
 13. 4. Ke Hradu, Ovčácká cesta, Sokolská, Tolstého
 14. 4. Březová, Jasanová, Kopermíkova, Litoměřická, Malířský koutek, Na Čihadle, Na Zacházce, Průchodní, Slunečná, Svatojiřská, Topolová, Tizianova, U Řeky, V Ohybu
 15. 4. Azalková, Doerellova, Hvozdková, Jabloňová, Jetelová, Karaňátová, Kladenská, Kolmá, Lázeňská, Malá, Marušky Kudeříkové, Mečířová, Na Rybárně, Pod Ostrým, Pod Rezervací, Průjezdní, Rodinova, Sebužinská (mezi Slunečnou a Jitřní), Šeríková, U Lesíka, U Ráje, Vodářská, Wagnerova, Zelené údolí, Zlatá stezka (mezi Slunečnou a Jitřní)
 19. 4. Bedlová, Broskvoňová, Jasminová, Jedličkova, Jitřní, Karla Maye, K Srdíčku, Ke Studánce, Lermontova, Pod Tratí, Rozcestí,



- Říční, Sebužinská (mezi Jitřní a Karla Maye), Skupova, Šíkmá, U Kapličky, U Potoka, U Točny, U viaduktu, V Průčelí, Zlatá stezka (mezi Jitřní a točnou MHD)
 20. 4. Sebužín
 21. 4. Církvice
 22. 4. 28. října, K Zátocce, Labská, Mezistanice, U Stodol, Vítězná
 26. 4. Chotkova, Jana Želivského, Květinová, K Zámku, Pod Hradištěm, Pod Lesem, Sokolovská, Stezka, Svatojakubská, Za Tratí, Zelinářská
 27. 4. Budov, Olešnice a Olšinky, Podlesí, Děčinská (od ČOV), Vítězná (Olšinky)
 28. 4. Kojetice, Nová Ves
 29. 4. Ke Kopečku, Kočkovská, Lužická, Průchozí, Severní, Slepá, Úzká cesta, V Úvozu

3. 5. Meruňková, Ořeňová, Ovocná, Švestková, Višňová, Stavbařů
 4. 5. Burianova, Herecká, Maková, Marvanova, Šípková, Voskovcova, Werichova, Zvonková
 5. 5. Jana Zajíce, V Klidu, Větrná
 6. 5. Gagarinova, Glennova, Oblá, Svojsíkova
 10. 5. Ladova, Pod Parkem, Muchova, Sociální péče
 11. 5. Jizerská, Šumavská, Orlická
 12. 5. Br. Veverků, Na Louži, Pincova, Pod Hůrkou, Stříbrnická, Ve Strouze, V Rokli, Na Návsi, Na Vrstevnici
 13. 5. Brandtova, Ježkova, Poláčkova
 17. 5. Krajní, Nad Točnou, Oty Pavla, Pod Rozhlednou, Šrámková
 18. 5. Kmochova, Nad Březnem, Rabasova

19. 5. J. Plachty
 20. 5. Hlavní, Horní, K Haldě, Strážná, U Fary, Vodařská, Žitná
 24. 5. Na Skalce, Peškova, Picassova
 2. 5. Ryjická, Sibiřská
 26. 5. Akátová, Dubová, Hluboká, Květinová, Na Výšině, Pod Úvozem, Sportovní, Zelená, Tři Kříže
 27. 5. Janského, Májová, Milešovská, Opletalova, Studentská, Turistická, U Radnice, Národní, Mlýnská, Seifertova, U Tonasa, Veslařská, V Ústraní, Železná
 31. 5. Čechova, Ke Třem křížům, Obvodová, Rozcestí
 1. 6. Neštěmická (sídlíště Pod Vyhliďkou), Keplerova, Na Rybníčku, Na Sklípku, U Pivovarské zahrady
 2. 6. 1. máje, Čelakovského, Družstevní, Erbenova, Husova, Hřbitovní, K Mlýništi, Karolíny Světlé, Krátká, Na Vinici, Podmokelská, Příkopy, U Potůčku, U Studánky, V Doubravě
 3. 6. Matiční, Na Břehu, Postranní, Růžová, Svádovská, Nový svět, Pekařská, Plavecká
 7. 6. Anežky České, Dr. Horákové, Janáčkova, Jungmannova
 8. 6. Dvojdómí, Neštěmická 1 a 3, Přemyslovců, Žezická
 9. 6. V Oblouku, Vojanova, Drážďanská, Křížkova, Na Náspu, Na skládce, Přistavní, V Háji, Výstupní, Zolova

INZERCE

FOTBALOVÝ KLUB FK TEPLICE **PUMA AGC FORTUNA LIGA**

NADAČNÍ FOND FK TEPLICE

NADAČNÍ FOND FK TEPLICE VZNIKL ZA ÚČELEM POMÁHAT LIDEM, KTERÍ NEMĚLI V ŽIVOTĚ MNOHO ŠTĚSTÍ A NAŠI POMOC POTŘEBUJÍ.

NADAČNÍ FOND FK TEPLICE BYL ZALOŽEN POD HLAVIČKOU FK TEPLICE A.S. A NAVAŽUJE NA FILOZOFII CELÉHO KLUBU, VE KTERÉ JE SOCIÁLNÍ ODPOVĚDNOST VELMI ZAKOŘENĚNÁ.

PŘÍSPĚT MŮŽETE I VY NA TRANSPARENTNÍ ÚČET: 293310060/0300 VEDENÝ U ČSOB

SVOZ VAKŮ S ODPADY ZE ZELEŇ

Svoz vaků naplněných odpady probíhá vždy v týdnu od uvedeného data.

od 5. 4. Hostovice, Předlice, město-centrum, Skřivánek, Vaňov

od 12. 4. Střekov, Kojetice, Nová Ves, Budov, Olešnice

od 19. 4. Brná, Sebužín, Církvice, Svádov, Olšinky

od 26. 4. Severní Terasa, Dobětice

od 3. 5. Mojžíš, Neštěmice, Krásné Březno

SVOZ NEBEZPEČNÉHO ODPADU

Nebezpečný odpad se sváží jednou za pololetí na označených zastávkách. Na vývěsce zastávek budou uvedeny časy příjezdu svozového vozidla. Odpad je nutno předat osobně zodpovědnému pracovníkovi.

13. 4. Město-centrum: Růžový palouček 15.00–15.20; Dlouhá 15.30–15.50, **Vaňov:** Pražská 16.00–16.20, **Hostovice:** Hospodářská, u restaurace 16.30–16.50, **Skřivánek:** Hornická, parkoviště u věžáků 17.00–17.20.

27. 4. Střekov: Žukovova, u pošty 15.00–15.20, **Brná:** Sebužínská u ul. Mečířkové 15.30–15.50, **Církvice:** náves 16.00–16.20, **Sebužín:** Sebužínská, st. MHD 16.25–16.45, **Střekov:** Novosedlické náměstí 16.55–17.15, **Nová Ves:** točna MHD 17.20–17.40, **Kojetice:** točna MHD 17.45–18.05, **Olšinky:** Vítězná, u potravin 18.15–18.35, **Svádov:** Vítězná, u Štrýmpla 18.40–19.00

11. 5. Stříbrníky: Jizerská 16.40–17.00, **Severní Terasa:** Gagarinova na parkovišti 17.10–17.30

13. 4. Stříbrníky: Na Louži 17.25–17.45, **Dobětice:** Rabasova 17.50–18.10, **Srámkova** 18.15–18.35

11. 5. Mojžíš: Hlavní, u restaurace Na Růžku 15.00–15.20, **Neštěmice:** Opletalova, u parkoviště 15.30–15.50, **Krásné Březno:** Obvodová, u garáží 16.00–16.20



CENTRUM PRO ZVÍŘATA V NOUZI

V Lukách 178/21, Ústí nad Labem, tel.: 472 775 202, mobil: 733 126 101



AKIM
Dlouhosrstý kříženek plavé barvy s černým prokvetením a malou bílou náprsenkou, výška 50 cm stáří 4 roky.

Akim je zvyklý žít v bytě, je čistotný a o samotě neštěká. Je velmi temperamentní a s některými psy se pere. Akim nemá rád děti a nesnese kočky.



JACK
Kříženek černobílé barvy, výška 50 cm, stáří 4 roky. Jack je milé a přátelské povahy, má rád hodně pohybu a je hravý. Je vhodný

do sportovně založené rodiny, se kterou bude rád chodit na dlouhé výlety. Se psy se pere a nemá rád ani kočky a děti. Nový majitel ho bude muset naučit základním povelům a chůzi na vodítku, protože na to není zvyklý. Je vhodný k domku se zahradou s možností spaní uvnitř.



ZEUS
Kříženek cane corso, barva hnědá s žiháním a bílou náprsenkou, výška 55 cm, stáří 3 roky. Zeus byl zvyklý žít na zahradě, kde si byl zvyklý dělat, co

chce, nikdo ho nenaučil ani základním povelům poslušnosti. Nový majitel ho bude muset naučit poslušnosti a chození na vodítku. Ostatní psy nemá rád, některé feny toleruje.



VIRTÍK
Já jsem virtuální pejsek Virtík. Zastupuji všechny pejsky, kočky a jiná zvířátka, která musejí pobývat v ústeckém útulku

a z nějakého důvodu nemohou být nabízena k adopci novým majitelům a bydlet s nimi v novém domově a být dobrým partákem do nepohody. Je nás tady stále dost a doufáme, že budeme moci brzo odejít jako ostatní do nového domova. Chcete-li, podpořte nás virtuální adopcí.

INZERCE

ORANGE OPTIK

Nejlevnější optika na trhu!

DVOJAKCE!
Slevy lze sčítat!

-50% + -50%

na všechna brýlová skla
na brýlové obruby

Josefa Hory 2867, Teplice, tel.: 778 113 149

Akce platí od 4. 1. 2021 do odvolání. Slevy na skla a obruby lze sčítat.

PALIVOVÉ DŘEVO
ŘEZANÉ A ŠTÍPANÉ

VOLEJTE 720 589 550

**POKÁČÍME BEZPEČNĚ VÁŠ STROM
A DŘEVO OD VÁS VYKOUPIME**

Z široké nabídky lepidel upozorňujeme:

VELKOBOCHOD

Isolemfi Tensorgrip Kleiberit Alkaprén

POZOR: od 11. 1. 2021 nové akce v 16 str. infoletáku č.1/2021, více na www.okentes.cz

OKENTĚS
pro firmové a obchod

Val. Meziříčí • Ostrava • Brno • Praha • Žilina
aktuální ceny, novinky a akce na www.okentes.cz

Vodík a MHD v Ústí nad Labem

Vodíková mobilita může výrazně přispět k ekologizaci dopravy, a tím ke zvýšení kvality života a snížení dopadů na životní prostředí. Bude znamenat snížení závislosti ČR na ropě. Z těchto důvodů je vodík zahrnut v Národním akčním plánu čisté mobility.

V ČR byl vyroben v letech 2008–2009 prototyp vodíkového autobusu TriHyBus. Do provozu byla uvedena i vodíková plnicí stanice Neratovice.

První fází rozvoje vodíkové mobility v Ústí nad Labem bude vybudování vodíkové plnicí stanice, druhou fází pak v bezprostřední návaznosti pořízení vodíkových autobusů, které nahradí autobusy na naftu.

DPMÚL a.s. získal na výstavbu vodíkové plnicí stanice dotaci a stavební povolení. Stavba by měla být dokončena nejpozději do roku 2022. Vhodné dotační tituly na pořízení vodíkových autobusů budou vypsány zřejmě ve druhém pololetí letošního roku. DPMÚL a.s. bude v této fázi usilovat o získání podpory na nákup až 15 vodíkových autobusů. Jedná se tak svým způsobem po 10 letech o pokračování českého pilotního projektu, na kterém by

DPMÚL a.s. nemohl pracovat bez významné podpory statutárního města Ústí nad Labem.

„Zavádění infrastruktury vodíkové mobility navazuje na memorandum o spolupráci uzavřené mezi městem a Spolkem pro chemickou a hutní výrobu a na Národní akční plán čisté mobility. Cílem jsou pozitivní dopady na kvalitu života ve městě a snížení závislosti ČR na ropných produktech. Pro Ústí nad Labem je výstavba stanice a následné pořízení vodíkových autobusů zlomovou událostí pro budoucí rozvoj ekologicky smýšlejícího města,“ uvedl primátor Petr Nedvědícký.

Znaky projektu „Vodíková plnicí stanice v Ústí nad Labem“

Výrobní potenciál (množství) vodíku a jeho čistota

Spolek pro chemickou a hutní výrobu a.s. používá na výrobu chloru a hydroxidů membránovou elektrolýzu. Jako odpadní látka vzniká vodík. Vodík je produkován v dostatečném množství. Plánovaná technologie zajistí jeho dočišťování na

požadovanou hodnotu pro využití v dopravě.

Cena vodíku

Cena vodíku se na světových trzích pohybuje kolem hodnoty 10 EUR/1kg. V rámci spolupráce Spolku pro chemickou a hutní výrobu a.s., se statutárním městem Ústí nad Labem a DPMÚL, která je zakotvena ve společném memorandumu, se DPMÚL a.s. v rámci obchodních jednání vynosazí vyjednat dodávky vodíku pro své autobusy za co nejpriznivější (zvýhodněnou) cenu.

Uhlíková neutralita výroby vodíku

Z hlediska uhlíkové neutrality rozlišujeme zelený vodík (vyrábí se pomocí elektřiny z obnovitelných zdrojů), šedý vodík (vyrábí se pomocí elektřiny ze zemního plynu) a modrý vodík (vyrábí se pomocí elektřiny z fosilních paliv). Je třeba usilovat o nejvyšší možnou úroveň standardu jeho výroby, bez zeleného vodíku nelze dosáhnout toho, aby ekonomika byla výhledově uhlíkově neutrální.



On-site výroba vodíku

Vodíková plnicí stanice DPMÚL a.s. bude umístěna přímo v areálu Spolchemie, a bude se jednat tedy o výrobu přímo na místě spotřeby. Ta je z ekonomických a provozních důvodů nevyhodnější, umožňuje úsporné a spolehlivé dodávky vodíku. Koncový zákazník ho bude používat stejně snadno jako např. elektřinu ze sítě. Vodík se nemusí do plnicí stanice dopravovat. „Troufám si tvrdit, že tato charakteristika naší vodíkové plnicí stanice je zcela unikátní a ojedinělá,“ říká Libor Turek, výkonný ředitel společnosti.

Veřejnost vodíkové plnicí stanice DPMÚL

Vodíková plnicí stanice je koncipována jako veřejná, tj. bude 24 hodin denně volně přístupná i pro vodíkové autobusy jiných dopravců a pro osobní automobily na vodík. Dle predikce vývoje počtu OA na vodík v ČR do roku 2030 můžeme být v odhadu poptávky po vodíku pro využití v dopravě mírně optimističtí, Ústí nad Labem má navíc strategickou polohu.



Ústecké srdíčkové poselství zdravotníkům



Ústí nad Labem – Město Ústí nad Labem zaplavila srdíčka, vylepená v autobusech a trolejbusích městské hromadné dopravy.

Srdíčka jsou dílem žáků z ústeckých základních škol, které tímto způsobem posílají poděkování a podporu všem zdravotníkům v jejich

náročnou práci. „Je to poselství našich dětí a jejich rodičů i prarodičů. Všichni vnímáme náročnou práci sestřiček i lékařů a tímto způsobem chceme říci: Vydržte a děkujeme, my stojíme za vámi. Děkuji školám, které se připojily k projektu, jsme na všechny děti pyšní,“ uvedl primátor Petr



Nedvědícký. Za celou akci se skrývá nápad pedagogického sboru Základní školy Neštěmická, která vyzvala všechny žáky s rodiči a oslovila i ostatní základní školy. „Hned v první várce jsme dostali od dětí stovky srdíček, která už jsou vylepena v autobusech a trolejbusích,“ sdělila Marie Čápková.

Společně chceme za celé město všem vzkázat: „Děkujeme za vaši práci!“

