

**žít**

**Ústí**

zdarma

duben 2023

www.zitusti.cz



najdete nás i na

**Michaela  
Nosková**

**Důležité je nebrat se vážně  
a zůstat nad věcí**

STRANY 8–9

**Zprávy**

**Plány nákupního centra  
na Střekově nejsou u ledu,  
čeká se na studii**

STRANA 4

**Zdraví**

**Očkování proti klíšťové  
encefalitidě není  
na Ústecku velký trhák**

STRANA 7

Foto: Honza Klavda

## KAM VYRAZIT NA ÚSTECKU

## MÍROVÉ NÁMĚSTÍ

1. 5., 9<sup>00</sup> Prvomájová spanilá jízda veteránů

## KOSTELNÍ NÁMĚSTÍ

13. 5., 10<sup>00</sup> XI. Ústecký pivní jarmark

## MĚSTSKÉ SADY

30. 4., 14<sup>00</sup> Pálení čarodějnic

## VRCHLICKÉHO SADY

28. 5., 13<sup>00</sup> Divadlo všem

## PŘÍSTAVIŠTĚ VAŇOV

28.–29. 4. Dračí lodě

## STŘEKOVSKÉ NÁBŘEŽÍ

29. 4., 10<sup>00</sup> Zahájení cyklistické sezony na Labské stezce

## MARINA KEMP

29. 4., 15<sup>00</sup> Pálení čarodějnic

## CYKLOKEMP LODĚNICE

9.–10. 6., 16<sup>00</sup> Útulek fest 2023

## VĚTRUŠE

22. 4., 13<sup>00</sup> Zahájení turistické sezony aneb Vítání jara na Větruši

## FÍROVKA

1. 5., 13<sup>00</sup> Prvomájový festiválek

## SEVEROČESKÉ DIVADLO

22. 4., 16<sup>00</sup> Koncert k nedožitým 90. letům profesora T. Fialy28. 4., 19<sup>00</sup> Popelka30. 4., 17<sup>00</sup> Popelka6. 5., 17<sup>00</sup> Čardášová princezna10. 5., 19<sup>00</sup> Ondřej Havelka a Melody Makers: Poklad na stříbrném plátně14. 5., 15<sup>00</sup> Krysáci a zamilovaný Eda15. 5., 9<sup>00</sup> Krysáci a zamilovaný Eda16. 5., 10<sup>00</sup> Frida20. 5., 17<sup>00</sup> Operní gala: To nejlepší z Carmen a Rusalky21. 5., 17<sup>00</sup> Popelka23. 5., 19<sup>00</sup> Popelka24. 5., 19<sup>00</sup> Rusalka26. 5., 19<sup>00</sup> Překvapivý svět akordeonu: Od baroka až k rocku28. 5., 17<sup>00</sup> Mam'zelle Nitouche30. 5., 18<sup>00</sup> Slavnostní koncert žáků ZUŠ E. Randové

## ČINOHERNÍ STUDIO

24. 4., 10<sup>00</sup> Čarodějův učeň24. 4., 19<sup>00</sup> Jídelní vůz25. 4., 19<sup>00</sup> Mluviti pravdu2. 5., 10<sup>00</sup> Malý princ3. 5., 19<sup>00</sup> Jídelní vůz4. 5., 19<sup>00</sup> Pan Kolpert7. 5., 17<sup>00</sup> Svatojánský oheň9. 5., 19<sup>00</sup> Mluviti pravdu11. 5., 19<sup>00</sup> Višňový sad16. 5., 19<sup>00</sup> Tady je všechno ještě možné17. 5., 11<sup>00</sup> My děti ze stanice Zoo17. 5., 19<sup>00</sup> My děti ze stanice Zoo18. 5., 19<sup>00</sup> Najal jsem si vraha19. 5., 19<sup>00</sup> Jídelní vůz24. 5., 19<sup>00</sup> Antígona25. 5., 19<sup>00</sup> Hanzelkázimund (zde jsou lvi)

## DŮM KULTURY

26. 4., 19<sup>00</sup> Deštivé dny27. 4., 19<sup>00</sup> Divadlo Sklepe: Besidka28. 4., 19<sup>00</sup> Ani o den dýl30. 4., 20<sup>00</sup> Dan Bárta a Illustratosphere: Némá éra tour2. 5., 19<sup>00</sup> Eva Tour 2023 – Koncert Evy Burešové12. 5., 19<sup>00</sup> Helena Show 2023 – Koncert Heleny Vondráčkové a její doprovodné kapely Charlie Band16. 5., 19<sup>00</sup> Partička na vzduchu19. 5., 19<sup>00</sup> Na Vánoce budu gay23. 5., 19<sup>00</sup> Čarodějky v kuchyni28. 5., 16<sup>00</sup> Enjoy Musical aneb Princové jsou na draka26. 6., 18<sup>00</sup> Muzikál Kráska a zvíře27. 6., 18<sup>00</sup> Muzikál Kráska a zvíře

## LETNÍ KINO

13. 5., 12<sup>00</sup> Ústecký majáles 2023

Zahrají Vypsaná fíxa, UDG, Skvor, Pokáč, Atmo Music a Soňan MedjMedj.

27. 5., 12<sup>00</sup> Family festival  
Druhý ročník zábavné akce pro celou rodinu plný skvělé zábavy a dobrého jídla. Vstupné zdarma.14. 7., 16<sup>00</sup> Ústecké léto: Mirai a Jelen

## NÁRODNÍ DŮM

22. 4. King Dream a Holborn Stereo

27. 4., 20<sup>00</sup> Bert a Friends28. 4., 20<sup>00</sup> Stoletá diskotéka29. 4., 19<sup>00</sup> AC/CZ: Top AC/DC Tribute show a Sklap3. 5., 9<sup>00</sup> Ze života včel4. 5., 8<sup>00</sup> Klima den4. 5., 19<sup>00</sup> Karel Plíhal: Recitál5. 5., 20<sup>00</sup> Ústecké diskohrátky16. 5., 19<sup>00</sup> Laco Deczi a Celula New York17. 5., 19<sup>00</sup> Jiří Imlauf, Kalle a Kittchen31. 5., 19<sup>00</sup> Talkshow s Václavem Vydrou

## SEVEROČESKÁ KNIHOVNA

22. 4., 11<sup>00</sup> Sobotní dopoledne s anglickými filmy23. 4., 15<sup>00</sup> Divadlo na klíce: Co se nese v lese24. 4., 17<sup>00</sup> Kinedolc: Jednotka intenzivní péče26. 4., 14<sup>00</sup> Digitální odyssea: Jak na chytrý telefon a tablet13. 5., 13<sup>00</sup> Den ve Wolfrumově vile

Do 26. 6. každé pondělí Dračí doupě, herní kroužek

Do 28. 6. každou středu Dračí sluj, role play hra

Do 30. 6. každý pátek Deskové hry, herní kroužek

Do 31. 12. Soutěž: Hádej, kdo jsem?

## GALERIE EMILA FILLY

Do 15. 5. Dagmar Šubrtová: Zkouška ohněm

## MUZEUM

27. 4., 17<sup>00</sup> Rozkvětým Labským údolím28. 4., 17<sup>00</sup> Výstava Naši Němci s Petrem Kourou3. 5., 17<sup>00</sup> Ludmila Hájková: Město a krajina4. 5., 17<sup>00</sup> Energetická bezpečnost

Do 25. 5. Výstava Jan ze Žatce, oráč a smrt

Do 28. 5. Výstava Alena Borlová: Ženy

Do 30. 7. Výstava Poklad na stříbrném Labi

## KLADÍVKO

26. 5., 21<sup>00</sup> Hammer Night

## ČAJOVNA U VYSMÁTÝ ŽABY

21. 5., 10<sup>00</sup> Čajů Fest 2023

## CAFÉ MAX

26. 4., 9<sup>00</sup> Jiří Koten uvádí Svět krvavých románů28. 4., 22<sup>00</sup> DJ CCMBR5.–6. 8., 16<sup>00</sup> Café Max na ulici 2023: 14 let pod vanou

INZERCE

musical school

UVÁDÍ MUZIKÁL

# KRÁSKA A ZVÍŘE

26. 6. 2023  
27. 6. 2023  
18.00 h

Dům kultury  
Ústí nad Labem  
vstupné 200,- Kč

v rámci pravidelné zájmové činnosti dětí a mládeže  
předprodej vstupenek od 24. 4. 2023 na recepci DDM Ústí nad Labem

Ústí nad Labem  
DŮM KULTURY  
NÁRODNÍ DŮM  
LETNÍ KINO

MARTIN  
PROVAZNIK.CZ

musical school

# ENJOY MUSICAL

aneb

# Princové jsou na draka

28. 5. 2023  
16.00 hodin  
vstupné 200,- Kč

kinosál DK Ústí nad Labem

Těš se na Vás: 6  
Musical school  
- musical přípravka  
- musical a dance company I.  
- musical a dance company II.  
- sólisté  
- T5 AVALANCHE  
- Irský step  
- Americký step  
- Flamenco

Ústí nad Labem  
DŮM KULTURY  
NÁRODNÍ DŮM  
LETNÍ KINO

MARTIN  
PROVAZNIK.CZ

předprodej vstupenek na recepci DDM od 24. 4. 2023

## ČÍSLO MĚSÍCE

4

Tolik lidí se uchází o jedno volné pracovní místo v okrese Ústí nad Labem. Volných pracovních míst je méně než uchazečů o práci. V sousedních Teplicích to jsou dva. Celková nezaměstnanost v okrese Ústí nad Labem je 5,9 procenta, v Teplicích je to o jedno procento méně. Podle Evy Princové z krajské statistické správy je celková nezaměstnanost v Ústeckém kraji 5,7 procenta. Podle aktuální

statistiky je tak bez práce 30 500 lidí. V celorepublikovém porovnání, kde je nezaměstnanost 3,7 procenta, je Ústecký kraj na tom s nejvyšší nezaměstnaností nejhůře. Ale i tak ve srovnání s únorem podíl lidí hledajících práci o jednu desetinu poklesl. Úřady práce v regionu evidovaly 31 556 uchazečů o zaměstnání, což je o 490 méně než na konci předchozího měsíce. ▶ gz

## Valorizace nahradí dočasný příspěvek

**Ústecký kraj** – Změny valorizací penzí nabírají konkrétní obrysy. Důchody budou řádně valorizovány k 1. lednu, plně o inflaci a třetinu růstu reálných mezd. Při inflaci přesahující pět procent se místo mimořádné valorizace bude nově vyplácet jednorázový solidární příspěvek. Oznámil to ministr práce a sociálních věcí Marian Jurečka. Podle ministra mechanismus mimořádných valorizací bude nahrazen takzvaným dočasným příspěvkem, který

se spustí v okamžiku, kdy meziměsíční růst cen překročí pět procent. „Tak aby především senioři s nízkými důchody nemuseli být vystavováni sociálně tíživé situaci a nemuseli čekat na řádné zvýšení,“ řekl Jurečka s tím, že příspěvek bude vyplácen automaticky k důchodu a senioři o něj nebudou muset nikde žádat. „Polovina bude tvořena fixní částkou, pro všechny stejnou, a v druhé půlce bude zachována zásluhová část,“ dodal ministr. ▶ gz

## Lávka přes Labe, která by břehy spojila natrvalo, je stále ve hře

Vizualizace: Ústecký kraj



**Ústí nad Labem** – Rekonstrukce mostu Dr. Edvarda Beneše se blíží. Pokud nedojde k neplánovaným komplikacím, začne se na začátku příštího roku se stavbou provizorní lávky pro pěší a cyklisty a v letech 2025 a 2026 dojde k uzavření mostu a jeho rekonstrukci. Právě provizorní lávka je trnem v oku Ústečanů. Vadí jim především její umístění, ale i to, že bude jen provizorní, když v plánu původně byla lávka stálá. Umístění je podle investora oprav Ústeckého kraje dané. Především kvůli předložkám inženýrských sítí,

odpadní stoce či protipovodňové vaně. Cyklisté i pěší by se za několik let mohli dočkat přes řeku Labe i stálé lávky. Podle ústeckého radního Pavla Tošovského byla stálá lávka stejně jako řada dalších plánů zatím posunuta kvůli pandemii a restrikcím v rozpočtu. „Rád bych ji ale vrátil do hry, dotace na ni existuje, už jsem o té akci jednal i s krajem,“ přiblížil Tošovský s tím, že nejlepší možné umístění by bylo napojit lávku ze Střekovského nábreží na současnou konstrukci v Zanádraží. ▶ gz

**žít ústí**

[www.facebook.com/zitusti.cz](https://www.facebook.com/zitusti.cz)

**Žít Ústí, zpravodajský a servisní magazín pro oblast Ústecka** • Datum vydání: **21. 4. 2023** • Příští vydání: **22. 5. 2023** • Uzávěrka inzerce a příspěvků: **15. 5. 2023** • Informace o inzerci a distribuci na webu [www.mediaconcept.cz](http://www.mediaconcept.cz) • V nákladu 49.000 výtisků je distribuován do schránek domácnosti prostřednictvím PNS, a.s. • Volné výtisky jsou k dispozici v Informačním centru města Ústí nad Labem • Periodikum je registrováno Ministerstvem kultury České republiky pod číslem MKČRE21614 • Vydavatelem Žít Ústí je Media Concept s. r. o., IČ 02750686, se sídlem 17. listopadu 7, 400 10 Ústí nad Labem • Četnost vydání: 10 vydání v kalendářním roce • Tiskne: Severotisk s.r.o. • Redakce: Gabriela Zlámalová, tel.: 605 262 193, e-mail: redakce@zitusti.cz, Masarykova 119, 400 01 Ústí nad Labem • Obchod a marketing: Mgr. Miroslav Pakosta, tel.: 602 464 749, e-mail: obchod@zitusti.cz, Masarykova 119, 400 01 Ústí nad Labem • Nevyžádané příspěvky nevracíme, neoznačené fotografie pocházejí z archivu redakce. Příspěvky v tomto vydání publikujeme na webových stránkách časopisu, neposkytujeme je jiným subjektům a identifikační údaje autorů příspěvků používáme jen pro ověření pravosti informací. • Volné výtisky jsou k dispozici, kromě jiných míst, ve vstupní hale magistrátu, v informačním centru města, v recepci polikliniky (EUC klinika), v Domu dětí a mládeže, v hale Masarykovy nemocnice a v Severočeském muzeu. Příspěvky označené číslem, PR nebo VOLBY jsou placenou inzercí.

INZERCE

# Kia Sportage.

Akční model TOP.

**KIA**  
Movement that inspires



**rcc**

REALCENTRUM Cars s.r.o.

Podhoří 374/2a, 400 10 Ústí nad Labem

realcentrum cars s.r.o. Tel.: 472 744 039 | E-mail: [kia.prodej@realcentrum.cz](mailto:kia.prodej@realcentrum.cz) | [www.kia-usti.cz](http://www.kia-usti.cz)

Kombinovaná spotřeba a emise CO<sub>2</sub> (WLTP). Kia Sportage: 11-7,3 l/100 km, 25,5-166 g/km. Vyobrazení vozů je pouze ilustrativní a může obsahovat doplňkovou výbavu. Pro bližší informace navštivte [www.kia.com](http://www.kia.com).

## Před magistrátem se vymění dlažba

**Ústí nad Labem** – Do konce srpna má být hotová výměna povrchu u hlavního vstupu do magistrátu z kamenných žulových desek za novou kamennou dlažbu. „Jedná se o opravu plochy, kde jsou díry a odskakující kameny. Od podchodů na obou dvou stranách magistrátu, dále celá plocha před ním až po parkovací místa,“ přiblížil primátor Petr Nedvědický. Opravu provede firma Stostav a přijde na zhruba na 6,5 milionu korun bez DPH. **▲ gz**

## V bývalé ubytovně vznikly nové byty



**Ústí nad Labem** – Během dubna město začalo přijímat žádosti o byty v opraveném domě v Čelakovského ulici. Byty mají sloužit seniorům nebo zdravotníkům či policistům. Podle náměstka primátora Tomáše Vlacha tento prostor skýtá možnost 32 bytů, z toho je 16 sociálních bytů a 17 dostupných bytů. Ty už na jaře mohou sloužit seniorům nebo potřebným profesím. Rekonstrukce bývalé ubytovny v Čelakovského ulici vyšla na téměř 38 milionů korun. Na vybudování sociálních bytů získalo město dotaci. **▲ gz**

# Plány nákupního centra na Střekově nejsou u ledu, čeká se na studii

**Ústí nad Labem** – Větší nákupní centrum ve střekovském obvodu chybí. Jediný malý supermarket je nedaleko nádraží. Místní lidé absenci možnosti plnohodnotného nakupování dlouhodobě kritizují. Ve hře je stále stavba obchodu na volném prostranství za budovou krajského soudu.

Střekovská radnice je podle místostarosty Jiřího Železného s investorskou firmou Saller Group, která tam obchod chtěla postavit, stále v kontaktu. „Zájem investora vybudovat nákupní centrum trvá a v tuto chvíli je předmětem jednání zadání územní studie,“ řekl místostarosta.

Spory kolem projektu se táhnou už od roku 2008. Tehdy



vlastník pozemku představil první podobu supermarketu Lidl. Dokonce kvůli tomu místní hlasovali v referendu. To sice bylo platné, ale ne závazné. V komplexu by mělo být ještě několik menších prodejen a lékárna. Územní studie

má prověřit funkční využití plochy i urbanistické řešení. Podle náměstka primátora Pavla Tošovského je podmínkou vyplývající z územního plánu. „Přál bych si, aby obchodní centrum pro Střekovský stálo co nejdříve,“ dodal. **▲ gz**

## Policejní služebna se vrátila po jedenácti letech

**Ústí nad Labem** – V Krásném Březně přímo uprostřed sídliště vznikla nová policejní služebna. Policie se do problematické čtvrti vrací po 11 letech. Nově zrekonstruovaná budova sloužila původně jako školka, naposledy ji měl v nájmu provozovatel restaurace.

Opravy stály 30 milionů korun a zahrnovaly nejen kompletní rekonstrukci budovy,



ale i rekonstrukce okolních komunikací. „S policií jsme úzce

spolupracovali od první čárky ve studii přes projektovou dokumentaci až po rekonstrukci jako takovou. Vše je uzpůsobené jejím požadavkům,“ doplňuje starostka Yveta Tomková s tím, že celý projekt od nápadu přes zpracování studie, náročné projektové dokumentace až do rekonstrukce trval přibližně tři roky, což je na ústecké poměry velmi rychlé. **▲ gz**

## Přechody u nemocnice budou bezpečnější

**Ústí nad Labem** – Na jednom z hlavních tahů městem, který není pro chodce bezpečný, dojde k úpravám. V současné době začal Krajský úřad projednávat územní a stavební povolení na úpravu ulice Sociální péče zejména v úseku

podél Masarykovy nemocnice. Projekt řeší podle vedení města zejména problematiku bezpečnosti zřízením světelně řízených přechodů pro chodce, úpravou světelné signalizace, zastávek hromadné dopravy či přechodů na ulici Sociální

péče a zřízení světelně řízené křižovatky Bělehradská a Malátova.

„Předpokládané náklady jsou 120 milionů korun, více než 90 milionů má pokrýt dotace,“ doplnila mluvčí města Romana Macová. **▲ gz**

INZERCE

**AUTODOPRAVA**

**Florimír Kozel**

- VYKLÍZENÍ
- STĚHOVÁNÍ
- MONTÁŽ NÁBYTKU
- ROZVOZ ZBOŽÍ

TELEFON 737 353 352

[www.dopravakozel.cz](http://www.dopravakozel.cz)

MC0230414

BOŽSKÝ MUZIKÁL

**ANDĚL PÁNĚ**

NAMĚT A LIBRETO LUCIE KONAŠOVÁ

HUDBA A TEXTY ONDŘEJ G. BRZOBHATÝ

PREMIÉRA ŘÍJEN 2023

Hudební divadlo **Karlin**

MC0230411

**Barča KADEŘNICTVÍ**

DÁMSKÉ PÁNSKÉ DĚTSKÉ

nové trendy i klasika

**722 114 355**

MOŽNOST OBJEDNÁNÍ TERMÍNU U VÁS DOMA

Truhlářova 1592/32, Ústí nad Labem - Střekov

MC0230412

# Ústí si zahraje v Zápisníku alkoholičky

**Ústí nad Labem** – Do metropole kraje znovu zamíří filmaři. V kulisách města se začne natáčet dlouho připravovaný celovečerní film Zápisník alkoholičky. Natáčení filmu podle stejnojmenné knihy a blogu Michaely Duffkové vypuklo v březnu v Mnetěši u Roudnice nad Labem. Režii má na starosti Dan Svátek a v hlavní roli se objeví Tereza Ramba. „Po dlouhé době a času stráveném s dětmi risk a psychický ponor, ale začínám se těšit a cítit i na tato větší témata,” řekla Tereza Ramba ke své roli.

Filmaři se rozhodli natočit díky krajské dotaci celý film v Ústeckém kraji. S výběrem lokací a organizací natáčení



Foto: Holiday Films

Foto: HOUDAY FILMS

jim pomáhá krajská filmová kancelář. „Filmaři by v kraji měli v rámci jarního a letního bloku natáčet zhruba dvacet natáčecích dní v již zmiňované Mnetěši a okolí Řípu, ale také v Ústí nad Labem,” sdělila Barbora Hyšková z Filmové

kanceláře Ústeckého kraje. V dalších rolích filmu, který bude mít premiéru začátkem příštího roku, uvidí diváci Miroslava Königa, Báru Lukešovou, Miroslava Hanuše, Martina Fingera, Jana Plouhara či Oskara Hese. **g**

## Kruháky i centrum znovu rozkvétají

**Ústí nad Labem** – Kruhové objezdy i centrum města znovu rozkvetou. Výsadba a údržba květin a zeleně na kruhových objezdech na Střekově a Severní Terasě vyjde na více než 5,5 milionu korun bez daně. Součástí zakázek je i výsadba květin v centru města. Podle náměstkyně primátorky Věry Nechybové se jedná o květinové nádoby v centru města, závesné květináče na sloupech či květinové pyramidy. Na údržbu květin na okružních křižovatkách v centru města byla vypsána zakázka za bezmála čtyři miliony korun znovu. „Poprvé se nám přihlásil jen jeden uchazeč, který nesplňoval požadovanou profesní způsobilost,” dodala Nechybová. **g**

## Rachejtlím zvoní umíráček

**Ústí nad Labem** – Nejen silvestrovské oslavy a příchod nového roku s sebou přináší používání pyrotechniky, ale najdou se lidé, kteří se odpalováním baví během celého roku. Už na svém červnovém jednání budou mít zastupitelé na stole návrh nové vyhlášky, která omezuje používání zábavné pyrotechniky. Základ amatérských ohňostrojů by platil po celý rok s výjimkou Silvestra a Nového roku.

Navržená vyhláška se podle mluvčí města Romany Macové, netýká zákazu a neupravuje provádění ohňostrojových

prací a odpalování profesionálních ohňostrojů, které se řídí zákonem, ale měla by upravovat nekontrolované odpalování veřejností v ulicích, na sídlišťích či v parcích mimo 31. prosinec a 1. leden.

Svůj názor na připravovanou vyhlášku můžete vyjádřit až do konce dubna prostřednictvím ankety. Hlasovat můžete buď formou anketních lístků na obvodních radnicích, v budoucím magistrátu či v informačním středisku, nebo i elektronicky na webových stránkách města. **g**

## Odsouzení hřišníci uklízejí město

**Ústí nad Labem** – Úklid nepořádku ve městě je nekonečný příběh, zvláště v některých částech. Do úklidu jsou zapojeni i lidé odsouzení k veřejně prospěšným pracem. Podle zástupce ředitele ústecké městské policie Jana Novotného některé menší černé skládky a drobný nepořádek právě pomáhají uklízet i alternativně odsouzení, kteří si svůj trest odpracovávají u městské policie. „Nelze konstatovat, že by měli málo práce. A pracují na sto procent,” říká Novotný s tím, že dokonale

vyčištěný prostor v Mojžíři je ale nutno za dva týdny uklidit znovu. „Místní obyvatelé si s čistotou a pořádkem moc hlavu nelámou. Bylo zde na skládku odvezeno osm nákladních vozidel,” postěžoval si zástupce ředitele městské policie.

Dalším problémem je nepořádek, který po sobě zanechávají bezdomovci na místech, kde si budují provizorní obydlí. „Není výjimkou, že z těchto míst bývá odvezeno i několik nákladních vozidel nepořádku,” uzavírá Novotný. **g**

## Elektrobus prošel testem, je nejúspěšnějším vozem dopravce

**Ústí nad Labem** – Dopravní podnik testoval elektrický nízkopodlažní autobus. Navzdory kopcovitému terénu a zimním podmínkám autobus prokázal, že je na jedno nabití schopen ujet 200 kilometrů a plně postačuje potřebám dopravního podniku. Zhruba od poloviny ledna do poloviny března autobus najel 5 569 kilometrů.

„Celkový dojem z řízení autobusu je podle řidičů srovnatelný s jízdou v osobním automobilu, nabíjení je snadné a řidiči, kteří vůz testovali, si tento typ autobusu dokáží představit v naší flotile,” řekl náměstek výkonné ředitelky Roman Pospíšil. Šoféři chválili také snadné ovládání brzd a vozidla jako takového i v krizových situacích. Ocenili i velice dobrý výhled z kabiny a odpovídající údaje o dojezdu zobrazované přímo na



přístrojovém štítu vozidla. Vozidlo jezdilo zhruba za 5 korun/kilometr, čímž se stalo nejúspěšnějším vozidlem ve flotile dopravního podniku, které bylo v provozu. „Můžeme potvrdit, že elektrický autobus nás přesvědčil, že je jednou z možných cest, kterými se můžeme vydat na cestě k bezemisní hromadné dopravě,” dodala výkonná ředitelka Simona Mohacsi. Test ukázal potenciál v rámci úspory nejen emisí škodlivin, emise oxidu uhličitého se snížily o 2,7 tuny, tedy o více než jednu polovinu. Autobus si oblíbili i cestující. „Lepší autobus jsem v Ústí neviděl.” **g**

## Rozhodněte, kam půjde 1,8 milionu

**Ústí nad Labem** – Až do 8. května mohou Ústečané poslat svůj nápad na využití dvou milionů korun z participativního rozpočtu. Kromě projektů od obyvatel města mohou letos poprvé

představit nápady i tři základní školy. Pro školy bude na projekty připraveno 150 tisíc korun. Pro veřejnost 1,8 milionu korun. Maximální výše na jeden projekt je 600 000 korun. **g**

## Pošta ruší stovky poboček, v Ústí tři

**Ústí nad Labem** – Česká pošta zruší v polovině letošního roku 300 svých poboček. Z toho sedmadvacet pošt v Ústeckém kraji. V Ústí nad Labem to bude pošta ve Svádově v ulici Vítězná, v Sebuzínské v Brné a v ulici Seifertova v Neštěmicích. Zrušení neštěmické pobočky se dotkne téměř 10 tisíc obyvatel. Podle neštěmické starostky Yvety Tomkové je zrušení pobočky pošty skandální a nesystémové a obrátila se otevřeným dopisem na pověřeného ředitele státního podniku, ministra vnitra Víta Rakušana a zástupce Českého telekomunikačního úřadu.

„Nikdo nám předem nic neřekl, nikdo se nás nezeptal na názor. Vedení České pošty rozhodlo v Praze od stolu, aniž by znalo specifika této oblasti. Považujeme to za nehoráznost,” říká Tomková a dodává, že zde žije spousta seniorů.

Podle pověřeného zástupce generálního ředitele České pošty Miroslava Štěpána klesá poptávka po tradičních poštovních službách. Za posledních pět let klesl zájem o 40 %. A to vlivem digitalizace, díky které lze zařídit řadu služeb nikoli osobní návštěvou pošty, ale v on-line prostředí. **g**

## Koupaliště láká na mimosezónní ceny

**Ústí nad Labem** – Koupaliště v Brné odstartovalo mimosezónní provoz. Podle ředitele městských služeb Tomáše Vohryzky je před sezonou celodenní vstupné pro dospělé 50 korun a zlevněné 30 korun. Provozní doba koupaliště je momentálně od 11:00 do 17:00 hodin a vstup přes samoobslužný turniket. „Máme několik možností, jak lidé mohou uhradit vstupné. Hotově či platební kartou v platebním automatu, aplikací MSÚL vstupenky, kterou si můžete stáhnout z App Store nebo Google Play nebo zakoupením celosezónní vstupenky na pokladně v Městských lázních,“ vyjmenovává Tomáš Vohryzka a láká na šedesátimetrový rekreační bazén s teplotou vody 27 °C. ▶ gz

## Dopravní podnik shání 15 autobusů

**Ústí nad Labem** – Dopravní podnik vypsal soutěž na dodávku nových naftových autobusů. V tendru shání výrobce pěti osmnáctimetrových a deseti dvanáctimetrových autobusů. Odhadovaná cena zakázky je více než 116 milionů korun bez DPH. Podle informací na profilu zadavatele je zakázka rozdělena do dvou částí, zájemci se mohou přihlásit i jen do jedné. U delších kloubových autobusů chce dopravní podnik dodání všech pěti autobusů do jednoho roku od podpisu smlouvy. U standardních dvanáctimetrových autobusů plánuje dodávky na roky 2025 a 2026. Termín odevzdání nabídek je 4. května. ▶ gz

## Z bývalé střední školy vznikne sídlo Transformačního centra

**Ústí nad Labem** – Rekonstrukcí bývalé ústecké střední školy ve Staré ulici vyroste nové sídlo Transformačního centra Ústeckého kraje. Centrum, které vznikne podle návrhu ateliéru MH Architects, má pomoci regionu s transformací po ukončení těžby uhlí. „Jsem velmi rád, že jsme pro tak důležitou stavbu, jako je Transformační centrum, přistoupili k architektonické soutěži. Ta je pro nás zárukou kvalitního a nápaditého návrhu citlivého k okolí, obzvláště když se jedná o využití brownfieldu, a ne stavbu na zelené louce. Zájem o soutěž byl veliký, porota neměla lehkou

# Nový územní plán metropole kraje má být hotový nejdřív za 4 roky

**Ústí nad Labem** – Zastaralý územní plán města má nahradit nový. Radnice v současné době hledá projektanty. Nový plán by měl reagovat na změny požadavků na bydlení, dopravu, zeleně, ale také pomoci definovat plochy pro průmyslovou výstavbu.

Podle primátora Petra Nedvědického bude tvorba nového územního plánu stát desítky

milionů korun. „Odhadem předpokládáme kolem pětadvaceti milionů korun. V rozpočtu na to prostředky přibližně v této výši alokovány už jsou,“ uvedl primátor Nedvědický.

Celá zakázka je rozdělena do pěti etap. Jde například o analýzu současného stavu města nebo o možnost úprav. K jednotlivým bodům bude mít možnost se vyjádřit i veřejnost.

„Očekáváme, že k jednotlivým částem bude mnoho připomínek, které se budou muset vypořádat,“ doplnil primátor Nedvědický s tím, že optimistický výhled, kdy bude nový územní plán krajského města hotový, jsou čtyři roky. Na sestavení projekčního týmu má případný uchazeč dobu 6 týdnů a nabídky je možné podávat až do 29. května. ▶ gz

## Fabiána Bytyqi obhájila mistrovský pás

**Ústí nad Labem** – Ústecká boxerka Fabiána Bytyqi se znovu stala mistryní světa v boxu, organizace WBC v lehké minimuší váhové kategorii. Pás mistryně světa obhájila bez větších potíží. Mexičanku Elizabethu Lópezovou Corzoovou porazila před brněnským publikem po deseti dvouminutových kolech jednoznačně na body. Lópezovou se



jí podařilo zdolat až na druhý pokus. Předchozí souboj, loni v červenci, skončil remízou. „Mělo to vibe jak nikdy jindy. Užila jsem si to nejvíc, co to šlo,“ sdělila na sociálních sítích po vítězném zápase Fabiána, která pás pro světovou šampionku drží už od roku 2018. Ve dvaadvacátém zápase si připsala dvacáté vítězství. ▶ gz

## Z nepřehledné křižovatky vzniká kruhový objezd

**Ústí nad Labem** – Na začátku dubna odstartovala přestavba okružní křižovatky v Krásném Březně.

Součástí prací jsou také přeložky trasy městské hromadné dopravy a sdělovacích sítí, výstavba podchodu pro pěší a výstavba veřejného osvětlení.

„Stavební práce budou probíhat za provozu, proto byly naplánovány do několika etap. Dojde k dílčímu zásahu do

režimu jízdy v místě. Bude omezen provoz na větvích křižovatky z Krásného Března a do Krásného Března pro veškerou dopravu mimo městskou hromadnou dopravu. Na hlavním tahu Ústí-Děčín bude zachován provoz s omezením rychlosti. Současně zde bude provoz řízen semaforem,“ sdělila Iveta Štočková ze společnosti Eurovia CS, která ve spolupráci s městem přestavbu provádí.



Okružní křižovatka za 58,4 milionu korun bez DPH by měla být v provozu v lednu příštího roku. ▶ gz

## V úžinském areálu vyroste nová hala, zatím se z něj line nepříjemný zápach

**Ústí nad Labem** – V blízkosti krajského města vyroste další hala. Nedaleko dálničního sjezdu na Chlumecko a Úžín má stát nový logistický a obchodní areál se skladovací kapacitou a možností lehké výstavby. Vyroste tu Podhorský park, který postaví společnost CPI Group.

CPI pozemky prodala společnost Tlaková plynárna. „Společnost nemá prostředky na případné investice, Ministerstvo financí ČR na předmetných nemovitostech nedokončilo sanace, kde likvidace těchto ekologických škod se bude pohybovat v rádech desítek milionů korun, pro

společnost tyto nemovitosti představují pouze náklad v podobě daně z nemovitosti ročně 350 tisíc korun bez možnosti jakýchkoliv výnosů,“ zní v prohlášení společnosti Tlaková plynárna.

V tuto chvíli na místě probíhá celkové vyčištění areálu. Během něho se do okolí šíří chemický zápach, na který si nestěžují jen Ústečané, ale i lidé ze vzdálenějšího okolí. Tím, jak se narušuje povrch půdy, tak se sloučeniny síry uvolňují do ovzduší. Zápachem se zabývají hygienici i inspektoři z ústecké pobočky České inspekce životního prostředí. ▶ gz

# Očkování proti klíšťové encefalitidě není trháč

**Ústecko** – Klíšťová encefalitida i borelióza dokážou pořádně potrápít. Setkat se s nakaženým klíšťem je tak snadné. Stačí krátká procházka v přírodě nebo práce na zahrádce. Na očkování je proto nejvyšší čas. Nejlepší je sice nechat se očkovat v zimě, či začátkem jara, než se začnou klíšťata probouzet a začnou být aktivní, ale očkovat se lze podle odborníků celoročně.

## Antibiotika jsou na encefalitidu krátká

Onemocnění nebezpečnou klíšťovou encefalitidou v regionu přibývá. Vloni krajští hygienici zaznamenali celkem osmašedesát onemocnění klíšťovou meningoencefalitidou, to odpovídá nemocnosti 8,32 případů na 100 tisíc obyvatel. „Je to lehce více než celorepublikový výskyt, který činil 6,6 případů na 100 tisíc obyvatel,“ přibližuje ředitelka protiepidemického odboru krajské hygieny Eva Patrasová. Ústecký kraj má navíc nechvalně prvenství. Proočkovanost proti klíšťové encefalitidě je zde nižší než ve

zbytku republiky. Důvody jsou různé. Část lidí si myslí, že na klíšťovou encefalitidu zabírají antibiotika. Pouze 7 % ví, že antibiotika ani žádná jiná specifická léčba neexistují. Problém je i dodržování očkovacího schématu, které se skládá ze tří základních dávek a pravidelného přeočkování. Nemoc se může projevovat lehkými bolestmi hlavy a zvýšenou teplotou, ale také prudkými bolestmi, vysokými horečkami, dezorientací či ztuhnutím šíje. Vyloučit nelze ani dlouhodobé či fatální následky. Nemoc ohrožuje všechny věkové skupiny, ve vyšším věku ale může mít závažnější průběh. Proti encefalitidě se můžete naočkovat, ale pokud už nemoc propukne, léčba neexistuje.

## Lidé nad 50 let mají očkování zdarma

Nejhorší následky má klíšťová encefalitida pro lidi nad 50 let, proto mají očkování plně hrazené ze zdravotního pojištění. Kromě očkovací látky i její aplikaci. Pokud si však pacient vybere dražší variantu vakcíny,



FOTO: PIXABAY

musí si sám uhradit rozdíl v ceně. Doplatek se platí přímo u lékaře, který očkování provede. Mladším lidem přispívají v rámci preventivních programů zdravotní pojišťovny 500 až 2 000 korun.

Kromě encefalitidy jsou každoročně v kraji i desítky případů boreliózy. „V loňském roce jsme zaznamenali 141 případů lymeské boreliózy, což představuje nemocnost 17,3 na 100 tisíc obyvatel, a to je ve srovnání s celorepublikovými daty méně,“ dodává ředitelka protiepidemického odboru. Lymeská borelióza se dá účinně léčit antibiotiky. Čím dříve se nasadí, tím lépe. Není proti ní očkování. Obě nemoci, které klíšťata nejčastěji přenášejí, tak není radno brát na lehkou váhu. ▶ gz

## CO PŘENÁŠEJÍ KLÍŠŤATA?

**Ehrlichioza** | Horečnaté onemocnění způsobují bakterie přenášené klíšťaty. Příznaky nemoci zahrnují bolesti hlavy a svalů, výskyt vyrážky nebo různá ochmutí. Neléčené onemocnění může pacienta ohrozit na životě.

**Tularémie** | Bakteriální onemocnění zajíců a hlodavců, které se může rozšířit také na člověka. V takovém případě se dostaví příznaky jako horečnaté stavy, zánět lymfatických uzlin a cév nebo dokonce nekrózy. Neléčená tularémie však může způsobit i smrt pacienta.

**Babesioza** | Většinou postihuje starší pacienty a často doprovází lymeskou boreliózu. Někdy může probíhat zcela bez příznaků, jindy se však projeví nechutenstvím, bolestmi kloubů a svalů, únava, deprese či dušnost. Typická je také horečka, zvětšení jater nebo žloutenka. Naštěstí je léčitelná pomocí antibiotik.

**Bartonelóza** | Bakteriální nemoc, kterou na člověka klíšťata přenášejí většinou z koček a psů. U oslabených pacientů se projevuje prostřednictvím poškození kůže a vnitřních orgánů, horečky či zduření uzlin. Někdy mohou být bakterie původcem očních infekcí, zánětů jater a ledvin nebo také onemocnění srdce. Proto je nutná léčba antibiotiky.

# Potřebujete zajistit domácí zdravotní péči? Poradíme, jak na to

Sestřičky z agentury domácí péče ACME se na Ústecku už od roku 1999 starají o nemocné, kteří nechťejí trávit dlouhé dny hospitalizací v nemocnici nebo v léčebnách pro dlouhodobě nemocné. Podle její jednatelky Štěpánky Tomsové má domácí péče nezastupitelnou roli a není určená jen seniorům, jak se všeobecně traduje.

## Potřebuji pomoc s péčí o člena rodiny. Co musím udělat a jak to bude probíhat?

Nejlépe je kontaktovat svého praktického lékaře či specialistu, který zhodnotí zdravotní stav klienta a doporučí léčbu prostřednictvím domácí péče. Zájemci se mohou obrátit i na nás, my zkontaktujeme lékaře a domluvíme veškeré podrobnosti ohledně léčby v domácím prostředí. Během léčby jsme stále v kontaktu s lékařem klienta, informujeme ho o změnách zdravotního stavu a konzultujeme popřípadě změnu léčby.

**Shodneme se na tom, že stonání je v domácím prostředí snazší. Co všechno vaše domácí péče lidem nabízí a hraďí to pojišťovna?**

Výhodou stonat doma je jednoznačně psychická pohoda klientů, jsou doma ve svém prostředí, se svoji rodinou. Tento stav má pozitivní vliv na léčbu. Pokud klient nepotřebuje stálou lékařskou péči, zdravotní sestry z domácí péče dokážou zajistit dle ordinace lékaře zdravotní péči v domácím prostředí na vysoké úrovni. Všechny služby domácí péče jsou hrazeny z veřejného zdravotního pojištění. Poskytujeme i soukromé ošetřovatelské návštěvy, které si klient hradí sám. Většinou jde o rehabilitace.

## Jaký je váš nejčastější pacient?

Nejčastěji máme klienty v seniorském věku, u kterých provádíme různé zdravotní výkony, například podání léků, aplikace inzulínu, převazy různých ran či stomií, rehabilitace a mnoho dalšího.

## Co všechno odborná domácí péče zahrnuje?

Domácí péče zahrnuje mnoho zdravotních výkonů, které předepisuje praktický lékař či specialista, ten také určí časový rozsah ošetřovatelské



návštěvy a frekvenci. Jde o aplikace infúzí, injekcí, podání léků, odběry krve a ostatního biologického materiálu, péče o diabetiky, převazy operačních ran, bérkových vředů a proleženin, péče o katetry a stomie, péče o klienty s portem, žilním katetrem, ale také rehabilitační ošetřování po mozkové příhodě, operaci, úrazu či nácvik soběstačnosti při nácviku chůze s pomůckami.

**Poskytujete i hospicovou péči...**

Ano, poskytujeme. Spolupracujeme s mobilním hospicovým týmem. Naším cílem je umožnit klientovi zemřít důstojně ve známém prostředí. Naši prací je i edukace rodiny.

## KONTAKT

**ACME Domácí péče s.r.o.**

Železničářská 908/24  
400 03 Ústí nad Labem  
E-mail: info@acmepece.cz  
Tel.: 475 216 331, 475 216 582,  
774 410 715

# Michaela Nosková: Důležité je no

**V dětství sice chtěla být Michaela Nosková geoložkou a zkoumat sopky, ale život ji zavál na prkna, která znamenají svět.** Za

role v muzikálech získala několik nominací na cenu Thálie. V ústeckém divadle září jako komtesa Adéla Bullitová ve výborném muzikálu Casanova.

GABRIELA ZLÁMALOVÁ

**Ústečané vás můžou znát z divadla, kde jste kromě jiného ztvárnila komtesu v muzikálu Casanova. Jak se vám tato role hrála?**

Moc dobře, navíc muzikál Casanova je pro mě celkově hodně zásadní. Seznámila jsem se tam s jeho autory Zdeňkem Bartákem a Petrem Markovem. Oba mě od té doby provázejí v občasných etapách života, ať už v Ústí ve zpěvohře Zvonokosy, nebo v muzikálech Sněhová královna či Jedna noc na Karlštejně.

Takže Casanovu v ústeckém divadle jsem milovala a podle mého názoru to byla skvělá verze tohoto díla.

**Jaké je ústecké publikum?**

Jednoznačně skvělé. Úžasně reaguje na herce a aplaus na konci představení je jen důkazem toho, že opravdu dokáže naše snažení ocenit. V Ústí hraju od roku 2012 tuším, když měla premiéru Noc na Karlštejně, kde ztvárňuji Alenu, a od té doby se sem vždycky ráda vracím. Navíc je tu nádherné



FOTO: PETR BEROUNSKÝ

INZERCE

sobota 20. května 10.00-16.00  
Na Schodech 10 Ústí nad Labem

Den otevřených dveří Českého rozhlasu SEVER

1 den | DAVID DEYL

Více na: [www.rozhlas.cz/dod](http://www.rozhlas.cz/dod)

setkání s osobnostmi rozhlasu  
autogramiády — koncerty — program pro děti  
komentované prohlídky budov a studií

Sever Český rozhlas | 100 Sto let je jen začátek

klasické divadlo, kterého je fajn si vážít.

**Měla jste čas prohlédnout si město a okolí?**

Určitě ano. Během zkoušek na místě člověk stráví dost času. Ale přiznám se, že já osobně jsem spíš na tu přírodu. Takže kromě jiného jsem tady nedávno navštívila blízké vodopády. Byly krásné.

**Čím jste chtěla být jako dítě, zpěvačkou?**

To vůbec. Já chtěla být geoložkou. Mým plánem bylo jezdit po světě a zkoumat sopky.

**Jste finalistkou soutěže Česko hledá SuperStar. Pomohlo vám to v kariéře?**

Rozhodně ano. Díky tomu jsem získala svoji první roli v muzikálu. Zahrála jsem si Lucy Harrisovou v muzikálu Jekyll & Hyde, kterou jsem dostala hned po své účasti v SuperStar. Byla to velice hezká, i když náročná práce, protože

# Nebrat se vážně a zůstat nad věcí

jsem do toho představení naskakovala dost narychlo. Během léta jsem se musela roli naučit, což ještě nebylo nejhorší. Horší bylo, když jsem přišla poprvé mezi lidi, které jsem dosud neznala, poprvé zpívala na velkém jevišti, poprvé v kostýmu, poprvé s orchestrem. Ale i tak bylo to splnění mého největšího snu.

**A šla byste do takové soutěže znovu?**

Určitě ano, ale s dnešním vědomím, zkušenostmi a klidem (smích).

**Zpíváte v muzikálech. Jaká role vám je nejbližší?**

Asi Evita. Má láska. Mému srdci je blížká i Fantina z Bídníků, Magda z Plesu upírů nebo Tanya v Mamma Mia. A jednou bych ještě ráda stihla Funny Girl.

**Za muzikál Sněhová královna a operetu Veselá vdova jste získala nominace na cenu Thálie za mimořádný jevištní výkon. Jak jste takové ocenění vnímala?**

Přiznám se, že jsem to vnímala především jako odměnu pro všechny. Možná je to trochu ohrané, ale jsem přesvědčena, že když je dobrý tým a dobré dílo, tak ta Thálie je vlastně odměna za celek. Jen se musí někomu z toho týmu dát.

**Co vlastně zpíváte raději? Muzikál, nebo sólově?**

Určitě muzikál, to je láska na celý život

**Vášim pracovním nástrojem je hlas. Jak si ho chráníte?**

Je důležité dodržovat hlasovou hygienu. Neustále trénuji hlasivky, hledám nové techniky.

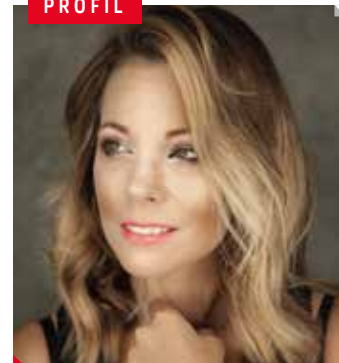
**Zahrála jste si i v seriálu Modrý kód. Jak na natáčení vzpomínáte?**

To byla především zábava. Všeobecně je pro mě práce před kamerou naprosto jiný způsob herectví než je to divadelní. Obdivuji filmové herce, že to dokážou. Já jsem zvyklá jít na jeviště a hrát v kuse. Zastavit je nemožné. Člověk je v emoci a tu prožívá. Před kamerou člověk musí naskočit do emoce pokaždé, když zazní to známé „akce“. A to je úplně jiný způsob herecké práce.



Foto: Jiří HRABAL

PROFIL



Michaela Nosková

Sólová a muzikálová zpěvačka Michaela Nosková se narodila 21. února 1983 v Brně, vystudovala gymnázium, poté Janáčkovu akademii múzických umění a New York Film Academy, obor muzikálové herectví. Finalistka pěvecké soutěže Česko hledá SuperStar pracovala celý život jako muzikálové zpěvačka. Je zadaná a je dvojnásobnou maminkou, má dcery Elišku a Jasnu Marianne. Ráda dělá sporty všeho druhu.

MOJE NEJ

barva: **řalová**

jídlo: **svíčková**

hudba: **muzikál**

číslo: **21**

politik: **politik asi žádný, ale měla jsem moc ráda královnu Alžbětu II.**

**Máme dobu sociálních sítí. Je to nutností být na sítích vidět?**

Bohužel ano. Asi bylo vždycky nutné být takzvané vidět, jen dříve to bylo prostě jinak.

**Nikdo vás takzvaně nehejtuje?**

Mám to štěstí, že příliš ne (smích).

**A co bulvár?**

Člověk sice nadává, ale zvykne si. Důležité je nebrat se moc vážně a bulvár taky ne. Prostě jak se říká, zůstat nad věcí.

**Na sociálních sítích se dá i vydělávat. Jaký na to máte názor?**

Myslím, že dříve i mě více živily klasické reklamy a to se teď přesunulo do jiné sféry, do té virtuální. A pokud to má hlavu a patu, tak proč ne.

**Máte dvě dcery. Jak se vlastně dá skloubit úspěšná kariéra a rodina?**

Je to vždycky práce jako v každé jiné rodině. Člověk by potřeboval, aby měl ve dne víc hodin, v životě víc času a nakonec stejně zjistí, že musí vyjít s tím, co má. Tak se snažím užívat si, co mohu. Každého dne.

**Kde vás vaši fanoušci mohou vidět?**

V letošním roce především v divadle, ale přiznám se, že díky rodinným povinnostem jsem teď spíše v odpočinkovém módu (smích).

Snažím se si naplno užívat holky.

**Určitě máte mnoho snů a plánů v životě. Prozradíte nějaké?**

Ráda bych víc cestovala, užívala si chvíli, které mám, a tak nějak byla především v klidu. Člověk v určité chvíli zjistí, že právě ten klid je vcelku vzácná veličina.

## Kinedok: Jednotka intenzivní péče

Poslední dubnové pondělí ústecká knihovna ve spolupráci s alternativní filmovou distribucí Kinedok promítne Českým lvem oceněný snímek Jednotka intenzivního života o české paliativní medicíně. Na to se ptají průkopníci české paliativní medicíny ve VFN v Praze Kateřina Rusinová a Ondřej Kopecký. „Jak žít dobrý život s nemocí?“ Paliativní péče je především o životě, a i když už nebude dlouhý, pořad může být pro konkrétního pacienta dobrý. Jen je potřeba učinit správné rozhodnutí. Promítání se uskuteční 24. dubna od 17:00 hodin v multifunkčním sále ve Velké Hradební 49. Vstupné je zdarma. **g z**

## Krajčo a Švehlík v dramatu Dešivé dny



**Ústí nad Labem** – Americké drama Dešivé dny, spojující prvky kriminálního příběhu a hry o síle přátelství. Drsní chlapci Denny a Joey jsou přáteli od dětství, které oba strávili na chicagském předměstí. A dnes jsou partáky u chicagské policie ve ztvárnění Richarda Krajčea a Davida Švehlíka. Představení bude v kinosále domu kultury 26. dubna od 19:00 hodin. **g z**

## Univerzitní knihovna zve na švédský film

**Ústí nad Labem** – V dubnu se do Vědecké knihovny UJEP po dlouhé době vrátí promítání filmu. V jejich skromném kině může divák vidět švédský film „Utíkej, Uje, utíkej!“. Švédský hudebník a herec Uje Brandelius hraje sám sebe. Coby frontman populární kapely sní o novém hitu, avšak život se mu obrátí naruby, když zjistí, že je vážně nemocný, a musí tak přehodnotit všechny své priority. Promítání se koná v úterý 25. dubna od 16:00 hodin v počítačové studovně VK UJEP. **g z**

# Na Labské stezce startuje cyklosezona

**Ústí nad Labem** – Oprašte helmy, šlápněte do pedálů a zahajte novou cyklosezonu 29. dubna od 10:00 hodin na Labské stezce u Kolocafé. Užijete si sportovní den pro celou rodinu.

Nenechte si ujít společnou cyklojízdu z Církvic do Ústí nad Labem. Sraz je naplánován u přístaviště v Církvicích v 11:00, kam se pohodlně dopravíte po Labské stezce.

O zábavu pro děti se na místě postará tým DanceMission.

Biketrial show předvede legenda trialového sportu Martin Šimůnek. Odborníci na bezpečnou cyklojízdu vám přiblíží zásady bezpečné jízdy na kole, složení povinné výbavy jízdního kola nebo to, jak reaguje opilý či ospalý člověk.

Chybět nebudou ani sportovní soutěže o zajímavé ceny. V tento



FOTO: PIXABAY

den bude zahájen provoz cyklobusu z Labské stezky na Klíše, Bukov a Severní Terasu. **g z**

## Operní show pod širým nebem

**Ústí nad Labem** – Letní kino 19. srpna ožije živou operou a komponovaným programem propojujícím současné divadlo, výtvarné umění a klasickou vážnou hudbu. V hlavním programu večera vystoupí operní pěvecké hvězdy, sólisté Kateřina Kněžliková a Štefan Margita s vybranými áriemi Verdiho, Smetany, Dvořáka a Mozarta, a to za účasti špičkového orchestru PKF-Prague Philharmonia a dirigenta Jana Kučery.

Ještě před hlavním operním vystoupením bude celý prostor pro návštěvníky poskytovat neuvěřitelnou podívanou s instalovanými světelnými efekty a uměleckými díly od českých vizuálních umělců.

V jiných místech areálu budou pro změnu probíhat menší živé performance propojující prvky nového cirkusu, pohybového divadla a loutkového divadla. „Areál Letního kina je sám o sobě fascinující. Propojenost velkolepého prostoru, zeleně, vzrostlých stromů a spleťtých cestiček má v sobě magickou sílu a velký potenciál pro rozmanitá umělecká představení. Ta dokreslí celou atmosféru před samotným zahájením opery,“ říká Jan Kvasnička, ředitel Kulturního střediska s tím, že během akce dojde k propojení opery s dalšími uměleckými prvky, které se pokusí oživit zájem o klasickou hudbu a dát jí do nového kontextu. **g z**

## Majáles s Pokáčem, Škworem i ústeckými UDG

**Ústí nad Labem** – Ústecký majáles je tradiční jarní open-air hudební festival. Během letošního ročníku Letní kino rozezná populární songy kapel Škwor, Vypsaná fiXa, UDG, ATMO music, písničkáře Pokáče nebo zpěváka Sofiana

MedjMedj. Oblíbený festival se koná v sobotu 13. května. „Moc se těšíme na všechny vystupující a přichozí fanoušky, studenty, děti i jejich rodiče a doufáme, že si všichni atmosféru pod širým nebem pořádně užijeme a oslavíme příchod

máje, jak se patří,“ říká pořadatel Tomáš Staněk.

Kromě vystupujících hudebníků se návštěvníci mohou těšit na bohatý doprovodný program. Vstupenky koupíte na webových stránkách [www.usteckymajales.cz](http://www.usteckymajales.cz). **g z**

## Do kulturáku míří popová stálice Helena Vondráčková

**Ústí nad Labem** – Helena Vondráčková a její doprovodná kapela Charlie Band vyrazí na koncertní turné s názvem Helena show 23. Jde o páté turné v řadě v produkci Agentury MM Praha.

Těšit se můžete i na další zajímavé hosty. Každý koncert je přenášán na LED stěnu a doplněn unikátní videoprojekcí. Poslechnout si můžete nejenom osvědčené hity, jako je Dlouhá noc, Sladké mámení,



FOTO: KULTURNÍ STŘEDISKO ÚSTÍ N. L.

Dvě malá křídla tu nejsou, Já půjdu dál nebo Vzhůru k výškám, které se mezi fanoušky stále těší velké oblibě, písně ze 70. a 80. let v nových aranžích, ale také novinky z posledního studiového alba Tvrdohlavá.

Koncert nestárnoucí stálice hudební scény Heleny Vondráčkové se koná 12. května od 19:00 hodin ve velkém sále Domu kultury. Vstupenky je možné zakoupit online a na pokladně Domu kultury. **g z**



**CELOROČNÍ NÁBOR DO PŘÍPRAVEK FK TEPLICE**  
PRO VÍCE INFORMACÍ STAČÍ NASCANOVAT QR KÓD  
NEBO NAVŠTÍVIT [WWW.FKTEPLICE.CZ](http://WWW.FKTEPLICE.CZ)



# Průlomový projekt vystřelí výrobu skla do budoucnosti

Nové pracovní příležitosti přinese investice sklářské společnosti AGC do modernizace linky v dubské Barevce. Jediný závod koncernu na výrobu dekorativního skla v Evropě bude disponovat pilotní průlomovou linkou, využívající hybridní technologie přátelské k životnímu prostředí. Podle ředitele závodu Jiřího Pilného jde v rámci koncernu o mimořádně velkou investici.

## Sklářská společnost dekarbonizuje výrobu skla. Co přesně to znamená?

AGC přijala závazek být do roku 2050 uhlíkově neutrální společností. Již v loňském roce jsme ohlásili výrobu skla s nízkou uhlíkovou stopou. Sklo Low-Carbon Planibel Clearlite je vyráběno v belgickém závodě AGC Moustier. Sklo má stejný vzhled a technické parametry. Díky změnám v získávání surovin, tavicím procesu, podílu recyklovaného skla, ve zdrojích energie a optimalizaci dopravy má toto sklo o 40 % nižší uhlíkovou stopu.

## Tavicí proces projde revoluční změnou i v dubské Barevce. Proč volba padla právě na váš závod?

Barevka je v Evropě jediným závodem skupiny AGC na výrobu ornamentního skla. Jedná se o dekorativní sklo použité zejména v interiérech. Naším typickým zákazníkem jsou výrobci dveří, nábytku, skleněných přiček a sprchových koutů. Tavicí agregát v závodě Barevka je mnohem menší než agregát pro výrobu plaveného skla. Pro naši společnost jde tedy o příležitost vyzkoušet nové postupy a technologie v menším rozsahu, než budou přeneseny na výkonnější tavicí agregáty.

## Co přesně se změní a na kolik investice vyjde?

Instalujeme na Barevce hybridní technologii, kdy bude agregát využívat vysoký podíl elektrického tavení spolu s tavením pomocí kyslíkového spalování zemního plynu. Teoreticky může podíl elektrické části tavicího procesu představovat i více než 50 % celkového výkonu. Společnost AGC již má zkušenosti s tavením za pomoci elektrického přívěhu, ale dosud se jednalo spíše o malý podíl celkové energie spotřebované při tavení. Investice je značná, v řádech stamilionů korun. Jde o násobek vynaložených prostředků ve srovnání



s konvenční technologií, která je na Barevce nyní.

## V čem přesně je projekt Barevky unikátní?

Společnost AGC pro tento projekt navázala strategické partnerství se společností Saint-Gobain. Obě společnosti si v běžném obchodním vztahu konkurují. Protože ale cílem AGC i Saint-Gobain je již deklarované dosažení uhlíkové neutrality do roku 2050, rozhodly se firmy na partnerské úrovni otestovat nové technologie, které oběma společnostem pomůžou tento cíl naplnit.

## Na nové pilotní lince v Dubí se má výrazně snížit produkce přímých emisí CO<sub>2</sub>. O kolik a jaký vliv na životní prostředí to bude mít?

Jde o výrazné snížení na méně než polovinu přímých emisí. Samotné elektrické tavení přímé emise neprodukuje, je také energeticky příznivější než tavení za pomoci spalování. Ale i nové kyslíkové spalování zemního plynu bude podstatně čistší než aktuální instalovaná technologie s rekuperací. Nově navíc zařadíme do spalinových cest zařízení na jejich přečištění. Konstrukce tavicího agregátu zároveň výrazně sníží specifickou spotřebu sklářské pece, což je ukazatel množství celkové energie potřebné k utavení 1 tuny skloviny.

## Po instalaci moderní technologie bude linka stejně výkonná?

Linka bude mít stejný výkon jako dosud. Neplánujeme snižování objemu výroby.

## Do kdy by měla být hybridní pec v Dubí hotová a kdy bude v provozu?

Harmonogram prací na nové lince předpokládá nájezd výroby v průběhu roku 2024. Celkové odstavení výroby bude podstatně delší, než je obvyklé. Objem prací je značný, jedná se o velkou změnu v technologii.

## Přinese to nějaké úspory?

Ano, přinese to značné úspory energie, přitom objem výroby zůstane zachován. Pro nás to ale především znamená další příležitost pro snižování emisí CO<sub>2</sub>, například použitím surovin s nízkou uhlíkovou stopou. Hlavní motivací této investice jsou právě technologie pro snížení emisí.

## Nebude to znamenat snížení počtu pracovních míst?

Ne, spíše naopak. Při stejném objemu výroby neplánujeme žádné snižování počtu pracovníků. Vzhledem ke složitosti nové technologie se dá spíše předpokládat potřeba nových technických pracovníků. Linka na Barevce bude také spolupracovat s dalšími experty AGC z celého světa. Půjde o značné zvýšení kvalifikace našich pracovníků.

## Jde ze strany AGC o reakci na nedávnou krizi na trhu s plynem?

Nejedná se o přímou reakci, ale tato investice vede ke snížení spotřeby zemního plynu při výrobě ornamentního skla

v závodě Barevka. Při následném přenosu poznatků z provozu tohoto agregátu na další, mnohem výkonnější tavicí agregáty pak bude dopad na úspory spotřeby zemního plynu pro tavení skla v Evropě opravdu velký. Určitě je to další krok ke snižování energetické závislosti České republiky, ale i Evropy na producentech fosilních paliv.

## Jak se AGC vypořádala s tím, že cena plynu vylétla, a v jedné chvíli to dokonce vypadalo, že ho nebude dost?

Jednalo se o velmi složité období, které jsme ale nakonec velmi dobře zvládli. Důležitým faktorem ale bylo to, že jsme velkou společností, působící celosvětově. Tavicí proces je nesmírně energeticky náročný. Většina našich linek spotřebovává pro tavení zemní plyn.

## Co by se stalo, kdyby plyn prostě nebyl?

Nedostatek zemního plynu by pro naše provozy mohl být fatální. Sklářskou pec nelze z principu úplně a určitě ne rychle odstavit. I řízené vyhasnutí pece je zdlouhavý a složitý proces. Opětovné rozjetí tavicí pece je podle typu takového agregátu v některých případech nemožné. Naše společnost přijala několik opatření například pro možnost použití náhradních paliv. Některé linky v Evropě jsou například uzpůsobeny pro použití LTO místo zemního plynu. Je to ale složitá otázka, protože tavicí agregáty se svou konstrukcí dost liší. Jako přední český výrobce jsme také velmi intenzivně komunikovali s českou vládou, a to zejména směrem k opatřením vyplývajícím z případného vyhlášení mimořádné situace v energetice.

## Je sklo z Barevky součástí nějakého netradičního objektu?

Máme více než 100letou historii, takže o zajímavé projekty, které jsme realizovali, není nouze. Například jsme na zakázku udělali vzor, který imitoval sklo z 30. let minulého století. Bylo použito na zasklení Bafova památníku ve Zlíně. ▶ pr

Barevka v Dubí je součástí koncernu AGC Flat Glass Czech. Závod vznikl v roce 1912 jako Österreichisch-Ungarische Tafel und Farben Glaswerke G.m.b.H. Zuckmantel. Po roce 1948 disponoval závod nejmodernější výrobou litého skla v Evropě. Od roku 1992 je závod součástí skupiny AGC. V průběhu novodobé historie došlo k investicím do renovace a obnovení výrobní linky litého skla. Z původních dvou provozů zbyl jeden, ale společnost AGC investovala v letech 2005–2008 do instalace výroby matovaného skla Matelux. V závodě je tedy nyní soustředěna výroba litého a matovaného skla.

## KŘÍŽOVKA

Tajenka: Citát Vincenta van Gogha

| POMŮCKA: IKE, TERP      | INICIÁLY SPISOVATELKY NĚMCOVÉ | HONEBNÍ OBLASTI     | ZŮSTAT | ANO ANGLICKY |                                     | MALBA                 | LUDMILA DOMÁCKY | NÁZEV HLÁSKY S    | PŘEZDÍVKA PREZIDENTA EISEN-HOWERA | ČESKÉ MĚSTO  |              | NEVÝRAZNÝ          | HOLEČKŮV ROMÁN | UŠNÍ, NOSNÍ, KRČNÍ MEDICÍNSKÁ ZKR. |                             | ODEBÍRAT | ŠLECHTIC | AUTONOMNÍ OBLAST ZKR.         |              |
|-------------------------|-------------------------------|---------------------|--------|--------------|-------------------------------------|-----------------------|-----------------|-------------------|-----------------------------------|--------------|--------------|--------------------|----------------|------------------------------------|-----------------------------|----------|----------|-------------------------------|--------------|
| ZA KRÁTKOU DOBU         |                               |                     |        |              | REŽISÉR FILMOVÝCH BÁSNÍKŮ DUŠAN ??? |                       |                 |                   |                                   |              | MODEL FIATU  |                    |                |                                    | VADY PUNČOCH                |          |          |                               |              |
| OBLOHA                  |                               |                     |        |              | RISKANTNÍ KOUSKY                    |                       |                 |                   |                                   |              | NAROZEN ZKR. |                    |                |                                    | SPODEK NÁDOBY               |          |          |                               |              |
|                         |                               |                     |        |              | ŽENSKÉ JMÉNO                        |                       |                 |                   |                                   |              | ČÁST ATLASU  |                    |                |                                    | ŘÁJ                         |          |          |                               |              |
|                         | 1. DÍL TAJENKY                |                     |        |              |                                     |                       |                 |                   |                                   |              |              |                    |                |                                    |                             |          |          | INICIÁLY HERCE KOHOUTA        |              |
|                         | OTŘES                         |                     |        |              |                                     |                       |                 |                   |                                   |              |              |                    |                |                                    |                             |          |          |                               |              |
| PRACOVAT S JEHLOU       |                               |                     |        |              | PRODEJNÝ NÁBYTKU                    |                       |                 |                   | OSTROV V TICHOMŮŘI                |              |              |                    |                | VELKÁ NÁDOBA NA TĚSTO              |                             |          |          |                               |              |
|                         |                               |                     |        |              | ČASTO SE VYSKYTUJÍCÍ                |                       |                 |                   | TAJEMSTVÍ                         |              |              |                    |                | ROZBOR                             |                             |          |          |                               |              |
| NEBO ANGLICKY           |                               |                     |        |              | FENA NÁREČNĚ                        |                       |                 |                   | NEOSTRÝ                           |              |              |                    |                | PRVNÍ ČS. KOSMONAUT                |                             |          |          |                               |              |
|                         |                               |                     |        |              | IZOLAČNÍ NÁDOBA                     |                       |                 |                   | UMĚLÁ VYVÝŠENINA                  |              |              |                    |                | TITUL TUR. ÚŘEDNÍKA                |                             |          |          |                               |              |
| STRUNNÝ HUDEBNÍ NÁSTROJ |                               |                     |        |              |                                     |                       |                 | CIZÍ ŽENSKÉ JMÉNO |                                   |              |              |                    | KALABA         |                                    |                             |          |          | ZNEČIŠTĚNÍ PRÍMĚSÍ VE VZDUCHU | KABÁT HOVOR. |
|                         |                               |                     |        |              |                                     |                       |                 | RARACH            |                                   |              |              |                    | VYTEKÁNÍ       |                                    |                             |          |          |                               |              |
|                         | ASI                           | BODY PŘÍMO Z PODÁNÍ |        |              |                                     | ARABSKÝ VŮDCE         |                 |                   |                                   |              |              | ZADNÍ ČÁST KRKU    |                |                                    | SERIÁLOVÁ POSTAVA KUTIL ??? |          |          |                               |              |
|                         |                               | JMÉNO SLOVEN.       |        |              |                                     | VYHŘEZNUTÍ BR. ORGÁNŮ |                 |                   |                                   |              |              | BRAMBORO-VÝ PLÁTEK |                |                                    | LETADLA                     |          |          |                               |              |
| SKON                    |                               |                     |        |              | AMERICKÁ METALOVÁ KAPELA            |                       |                 |                   |                                   | CHALOUPKA    |              |                    |                |                                    |                             |          |          | ZNAČKA MILIAMPERU             |              |
|                         |                               |                     |        |              | LIKÉRNÍK                            |                       |                 |                   |                                   | ŘÍMSKÝCH 102 |              |                    |                |                                    |                             |          |          | ČETAR ZKR.                    |              |
| 2. DÍL TAJENKY          |                               |                     |        |              |                                     |                       |                 |                   |                                   |              |              |                    |                |                                    |                             |          |          |                               |              |
| SOUHLAS                 |                               |                     |        |              | AVŠAK                               |                       |                 |                   | SDRUŽENÁ INKASNÍ PLATBA OBYVATEL  |              |              |                    |                |                                    | VEZENÍ ZASTAR.              |          |          |                               |              |
| OPERAČNÍ SYSTÉM PC ZKR. |                               |                     |        |              | HLUK                                |                       |                 |                   | NOVINY                            |              |              |                    |                |                                    | ŠPLHAVÝ PTÁK                |          |          |                               |              |

## Poplatek za odpad

Od nového roku je v Ústí nad Labem zavedena povinnost platit poplatek za odpad.

Koho se týká?

Všech osob starších 18 let či majitelů nemovitostí na území města.

Kolik poplatků činí?

720 Kč ročně, pro osoby nad 65 let 360 Kč.

Jak má být poplatek uhrazen?

Poplatek je možné uhradit na inkasním oddělení magistrátu nebo bankovním převodem na účet 882833329/0800. Jako variabilní symbol je potřeba uvést své rodné číslo bez lomítka.

Do kdy musí být uhrazen?

Nejpozději 30. 6. 2023. Případně jej lze uhradit ve dvou rovných splátkách, první do 30. 6., druhá do 31. 10. 2023.

Poplatek můžete uhradit hned teď pomocí QR kódu a mít na celý rok klid



Více informací naleznete na webových stránkách města v sekci Občan – Poplatek za komunální odpad. Využít můžete i telefon 475 271 575, 475 271 594, 475 271 656, 475 271 596, 475 271 396 či e-mail [inkasni@mag-ul.cz](mailto:inkasni@mag-ul.cz).

PIVOVAR HOTEL NA RYCHTĚ A B. B. ART PRODUCTION VE SPOLUPRÁCI S OC FORUM ZA PODPORY MĚSTA ÚSTÍ NAD LABEM PŮŘÁDÁJÍ

# 11. ROČNÍK ÚSTECKÝ PIVNÍ JARMARK

MALÝCH A RODINNÝCH PIVOVARŮ

Sobota: 13. 5. 2023 - 10-22 hod.  
Ústí n/L. - Kostelní náměstí u OC Forum

### PROGRAM

Nabídka 25 minipivovarů z celé ČR

**Vilém Čok & BYPASS**

**Petr Lüftner and Band**

Doubravanka \* Šima Drumming

THE BOOM \* Chabakus

Prospect Bluegrass \* Lazaret Band

Divadlo V PYTLI \* Divadlo NA KLICE

Flašinetář Honza z Ostrova

V rámci Ústeckého pivního jarmarku se uskuteční odborná degustace s vyhodnocením "Pivo ústeckého kraje"

ŘEMESLNÉ STÁNKY BRUSÍČ SKLA, KERAMIKA - VITRÁŽE, DŘEVĚNÉ HRAČKY, MALOVÁNÍ NA OBLIČEJ, TRDELNÍKY, ZMRZLINA...

[www.USTECKYPIVNIJARMARK.cz](http://www.USTECKYPIVNIJARMARK.cz)



# Medailové žně ústeckých plavců

Se začátkem dubna měli plavci Ústecké akademie opravdu napilno. Svůj reprezentační debut si vychutnal Matěj Holka, který odjel s reprezentací starších juniorů České republiky na mezinárodní utkání patnácti států na Kypr do Limassolu. Na stejný plavecký podnik odcestoval do Bělehradu s reprezentací mladších juniorů trenér Ústecké akademie plaveckých sportů Roman Eckert.

V pražském Podolí se v neděli uskutečnilo bazénové mistrovství České republiky v dálkovém plavání. Zde startovaly sestry Adéla a Kateřina Zimová. Obě zaplavaly skvěle a získaly titul mistra České



republiky na trati 5 kilometrů. Adéla vybojovala vítězství v kategorii mladších žaček a Kateřina v kategorii starších žaček. Svůj závod pod názvem Drop Cup měli naši mladší a starší žáci v Litvínově. Naši borci vylovili z litvínovské pětadvacítky mnoho medailových pozic. Nejúspěšnějšími závodníky ústeckého klubu se stali

Tomáš Mrázek a Tereza Žďárková v kategorii mladších žáků a kategorií starších žaček zvítězila Nikola Kulhavá. Další medailové pozice získali Filip Bejček, Ondřej Krivánek, Arsenii Pavlov, Ondřej Los, Michal Potměšil, František Todt, Adéla Kocánková, Yaroslava Hully, Eva Fryčková, Pavla Hovorková, Aneta Šloserová, Barbora Neumanová a Věra Doležalová. Svůj debut v našich barvách měla Alex Borská, která na závodech postižených pod názvem „Pohárek“ měla medailové žně. Spolu s ní si zde vedl skvěle i Tadeáš Strašík.

► Roman Eckert, Ústecká akademie plaveckých sportů

## Návštěvníci pivního jarmarku znovu pomohou dětem

**Ústí nad Labem** – Po roce se do centra Ústí vrací tradiční akce pro milovníky zlatavého moku. XI. ročník Ústeckého pivního jarmarku malých a rodinných pivovarů začíná 13. května v 10 hodin na Kostelním náměstí. Na největší akci svého druhu v Ústeckém kraji budou moci návštěvníci vybírat z široké nabídky 26 minipivovarů z celé České republiky, ale také ze sousedního Německa.

„Na našem jarmarku se skvěle pobaví celá rodina. Vyjma piva tady návštěvníci najdou také stánky s lidovými řemesly,

keramikou, včelími produkty, dětskou divadelní scénou a dalšími lákadly,“ vyjmenovává šéf pořadatelského Pivovaru Hotelu Na Rychtě Jiří Štoviček. Na podium se po celou dobu bude něco dít. Zahraje třeba Doubravanka, The Boom, Petr Lüftner nebo Vilém Čok. Tradičně bude jarmark také pomáhat. Padesát haléřů z každého vyčepovaného piva znovu poputuje na konto nadačního fondu Plamínek naděje, který pomáhá handicapovaným dětem.

Součástí jarmarku bude také degustační soutěž o Máz



Ústeckého pivního jarmarku v kategoriích Světlý ležák, Tmavý a polotmavý ležák a Speciální a Ochucená piva. Vyhlášen bude také vítěz degustační soutěže Pivo Ústeckého kraje. Vstup je zdarma. ► pr

## Nabídka regionálních potravin i služeb na jednom místě

**Ústecký kraj** – Řemeslná výroba, domácí produkty i jedinečné zážitky najdou nejen turisté nově v online prostředí na Ochutnejkraj.cz. Podle krajské mluvčí Magdaleny Fraňkové jde o přehledný seznam regionálních producentů, organizátorů a zemědělských podniků s prodejem ze dvora. „Vše je

lokalizováno do mapy a kalendáře akcí. Návštěvník zde nachází dodavatele potravin a surovin, které se mohou stát i cílem zajímavé návštěvy k výrobcům originálních předmětů a produktů, v nabídce jsou i unikátní zážitky nebo dobré služby. Každý prezentovaný držitel má možnost

nabídnout své portfolio školám. Na webu mají své místo také farmářské trhy a farmy a hospodářství,“ přibližuje Fraňková.

Produktová mapa Ochutnejkraj.cz je spuštěna od dubna letošního roku. Prvotní databáze webu je založena na držitelích značek kvality. ► gz

## Velká cena Ústí se blíží, představí se i olympionici

V uplynulých dnech přišla z Nizozemska skvělá zpráva. Svěřenec trenéra Jana Kreníka Vojtěch Janeček na trati 50 metrů prsa splnil časem 27,99 limit na ME U23, které se uskuteční v srpnu v irském Dublinu. Dařilo se i dalším plavcům. Jan Šefl byl druhý a čtvrtý na padesát a sto metrů motýlek a Daryna Nabojčenko osmá na padesát metrů motýlek. Kromě toho chystáme na konci dubna osmý



ročník Velké ceny Ústí nad Labem v plavání, kde se představí olympionici, potvrdila nám účast i Kristýna Horská, která poplave memoriál na dvě stě metrů prsa, účast nám přislíbil i další špičkový plavec Ondřej Gemov. Očekáváme zhruba pět set závodníků ze čtyřiceti klubů. My vyšleme do boje sedmdesát závodníků, v čele s Janem Šeflem.

► Roman Eckert, Ústecká akademie plaveckých sportů

## Dětem zkrátí čas nové stavebnice



Osm velkých stavebnic v hodnotě osmi tisíc korun, darovaných internetovým obchodem Tophračka.cz, využije ke zpříjemnění času dětí v nemocnici Oddělení dětské chirurgie Masarykovy nemocnice. Stavebnice jsou určeny dětem od tří let výše a lze je použít jak v herně oddělení, tak i na lůžku ležícího pacienta.

► Michaela Rothová, Masarykova nemocnice

## Legendární atlet oslavil životní jubileum

Nejstarší člen atletického klubu a dlouholetý ústecký atlet a funkcionář Václav Panocha oslavil 90. narozeniny. V roce 1952 se s Emilem Zátopkem účastnil památného utkání pražských a ústeckých atletů. Na ústecký stadion tehdy dorazilo dvacet tisíc diváků. Později sbíral medaile na domácích i mezinárodních akcích veteránů.

► Athletic Club Ústí nad Labem



## Téma bezpečnosti je dětem blízké



V městském informačním středisku proběhlo slavnostní vyhlášení výtvarné soutěže, pro děti z mateřských školek. Děti malovaly obrázky na téma Buďte dobře vidět. Bylo vytvořeno 49 výtvarných děl z 15 ústeckých mateřských škol. Slavnostní předání obohatilo vystoupení malých zpěváků z MŠ V Zeleni. Obrázky jsou v prostorách infocentra k vidění až do konce dubna. ► gz

## Úklid města začal, pozor kde parkujete

**Ústí nad Labem** – Řidiči pozor, v těchto dnech probíhá v ulicích města blokové čištění, které potrvá až do 10. července. Podle zástupce ředitele městské policie Jana Novotného budou ulice předem označeny přechodným dopravním značením a nepřeparkovaná auta nechají strážníci na náklady majitele odtáhnout. Vůz pak vrátí na místo. Za odtah pak majitelé zaplatí zhruba 3,5 tisíce korun. **▲ gz**

## Pozor na výkopové práce v Hostovicích

**Ústecko** – Od soboty 15. dubna budou probíhat v lokalitě Hostovice výkopy pro rekonstrukci přípojek nízkého napětí. Jde o komunikace Hospodářská, Arbesova a Sousedská. Výkopy jsou rozvrženy na etapy. Ukončení prací je naplánované na 6. června. **▲ gz**

## Cyklozávod odstartuje sérii Milada Tour



**Ústecko** – Seriál Milada Tour zahájí 6. května tradiční MTB závod, kterým je již 16. ročník Cyklozávodu Milada. Nové i klasické trasy jsou vhodné pro všechny cyklistické nadšence. Všechny závody v Chabařovicích u jezera Milada spojuje rodinná a přátelská atmosféra. Na své si v mnoha kategoriích a na trasách 50 a 25 kilometrů, v rodinném nebo dětském závodě přijdou děti, rodiny i dospělí závodníci. **▲ gz**

## Digitální odysea: Jak na chytrý telefon

**Ústí nad Labem** – Je vám 65 a více let? Nezisková organizace Moudrá Sovička ve spolupráci s ústeckou knihovnou přináší seminář přímo pro vás. Naučí vás na něm, jak správně ovládat tablet nebo chytrý telefon. Seminář se koná 26. dubna od 14:00 do 18:00 hodin na adrese Winstona Churchilla 3, učebna 2. patro Vstupné je zdarma, nutná je však rezervace místa na [rezervace@svkul.cz](mailto:rezervace@svkul.cz). **▲ gz**

# Sokoli na komíně jsou v očekávání

**Ústecko** – Nastalo sokolí rojení. Na komíně trmické teplárny sokolí samice už pilně zahřívá vajíčka a samec se stará o jejich jídelníček. Zhruba za deset až čtrnáct dnů by mohla přijít na svět první mláďata. Stejně tak na dalších elektrárenských objektech. „Všude to vypadá nadějně. Jak jsou ovšem snůšky velké, zatím nemohu posoudit,“ říká ornitolog a výzkumný pracovník ALKA Wildlife Václav Beran.

Zda došlo u jednotlivých párů k obměně partnera či partnerky, bude moci ornitolog poznat, až se mu podaří



FOTO: JIŘÍ PRECLIK

odečíst kroužky na jejich pařátech. „Tedy pokud je budou mít. Většinou je to u sokolích párů tak napůl, jeden ho má a druhý ne. Třeba v Ledvicích vloni hnízdili neoznačená samice se samcem, který přišel na svět v roce 2018 v nedaleké chemičce v Záluží. Ale třeba na komínu Teplárny Trmice měli kroužky oba. Hnízdili tam německá samice a samec, který se rovněž narodil, ale až v roce 2020, v Záluží,“ dodal Beran. Všichni nájemníci sokolích budek na výškových stavbách tak jsou již ve svých teritoriích. **▲ gz**

## Rekonstrukce Mezní ulice omezí dopravu

**Ústí nad Labem** – Se začátkem dubna odstartovala rekonstrukce Mezní ulice. Rekonstruovaný úsek, který je vymezen křižovatkami s ulicí Makovou a křižovatkou s ulicí Větrnou, přijde na bezmála 14 milionů korun bez DPH a hotovo by mělo být do 12. června.

Během stavebních prací bude úsek uzavřen pro dopravu vyjma vozidel městské hromadné a složek IZS. Ulice Heřecká, Werichova, Voskocvova, Burianova, Marvanova, Na Ovčárně a Větrná budou přístupné z ulice Mezní od ulice

Sociální péče, u čerpací stanice Shell. Ulice Maková, Stavbařů, Šípková a Zvonková pak budou přístupné z ulice Mezní od okružní křižovatky s ulicí Krušnohorskou, u Alberta.

Změny se týkají také jízdních řádů městské hromadné dopravy u autobusových linek č. 2, 5, 7, 23 a trolejbusových linek č. 43, 51, 53, 55, 58, 59, 60 a 61. „V průběhu stavebních prací dojde k omezení jízdního profilu komunikace vždy na jeden jízdní směr. S tím je spojená nemožnost použití standardních

trolejbusů, maximální využití parciálních trolejbusů na linku č. 60, kde zajišťují provoz v oblasti Střekova z důvodu uzavření mostu Dr. Edvarda Beneše. Z výše uvedených důvodů byl dopravní podnik nucen dopravu na Severní Terasu za linky č. 51 a č. 53 nahradit zvýšením počtu spojů linky č. 55, která bude provozována autobusy náhradní autobusové dopravy a bude tyto linky hradit v úseku Divadlo – Krušnohorská – Severní Terasa,“ upřesnila mluvčí města Romana Macová. **▲ gz**

## Radnice hledá projektanta nového územního plánu

**Ústí nad Labem** – Otevřeně řízení na projektanta Územního plánu Ústí nad Labem vyhlásila rada. Doba výkonu práce je odhadována do konce ledna roku 2028.

Na sestavení projekčního týmu má případný uchazeč dobu 6 týdnů a nabídky je možné podávat až do 29. května.

Pro hodnocení nabídek je sestaven klíč, který je rozdělen do dvou kritérií: 45 % váhy tvoří cena a 55 % váhy hodnocení týmu zpracovatele a přístup k samotné tvorbě územního plánu. Jde o to najít takový tým projektantů, kteří dají městu nový impuls, a tak budou mít jedinečnou možnost zásadně se podílet na budoucím rozvoji města.

Součástí práce projektanta bude konzultovat

s pořizovatelem a určeným zastupitelem, účastnit se pracovních jednání, konzultovat dílčí pracovní výstupy, účastnit se zasedání zastupitelstva, prezentovat veřejnosti, atd.

Předmětem je zpracování Územního plánu Ústí nad Labem v souladu s jeho zadáním s prvky regulačního plánu a poskytnutí dalších návazných činností.

### Zakázka je rozdělena do pěti etap:

1: analýza současného stavu území v rozsahu doplňujících průzkumů a rozborů,

2: zpracování návrhu Územního plánu Ústí nad Labem s prvky regulačního plánu, ve variantách pro společné jednání, včetně vyhodnocení vlivu územního plánu na udržitelný rozvoj území, vyhodnocení vlivu územního plánu na životní

prostředí (SEA) a vyhodnocení vlivu koncepcí a záměrů na evropsky významné lokality a ptačí oblasti (natura 2000),

3: úprava návrhu Územního plánu Ústí nad Labem s prvky regulačního plánu na základě výsledků společného jednání (pro veřejné projednání), případně pro opakovaná veřejná projednání,

4: úprava návrhu Územního plánu Ústí nad Labem s prvky regulačního plánu po veřejném projednání (pro jednání zastupitelstva města),

5: zhotovení čistopisu – Územního plánu Ústí nad Labem s prvky regulačního plánu pro vydání formou opatření obecné povahy.

Uchazeče o zakázku bude hodnotit odborná komise složená ze zástupců magistrátu města a odborné veřejnosti. **▲ magul**

## SVOZ OBJEMNÉHO ODPADU

**24. 4. Brná**, Bedlová, Broskvoňová, Jasmínová, Jedličkova, Jitřní, Karla Maye, K Srdíčku, Ke Studánce, Lermontova, Pod Tratí, Rozcestí, Říční, Sebužinská (mezi Jitřní a Karla Maye), Skupova, Šikmá, U Kapličky, U Potoka, U Točny, U viaduktu, V Průčelí, Zlatá stezka (mezi Jitřní a točnou MHD)

**25. 4. Sebužín**

**26. 4. Církvice**

**27. 4. Svádov levá strana**, 28. října, K Zátoce, Labská, Mezistanice, U Stodol, Vítězná

**28. 4. Svádov pravá strana**, Chotkova, Jana Želivského, Květinová, K Zámku, Pod Hradištěm, Pod Lešem, Sokolovská, Stezka, Svatojakubská, Za Tratí, Zelinářská

**2. 5. Budov, Olešnice, Olšinky**, Budov, Olešnice a Olšinky, Podlesí, Děčinská (od ČOV), Vítězná (Olšinky)

**3. 5. Kojetice, Nová Ves**, Kojetice, Nová Ves

**4. 5. Kočkov**, Ke Kopečku, Kočkovská, Lužická, Průchozí, Severní, Slepá, Úzká cesta, V Úvozu

**5. 5. Severní Terasa**, Meruňková, Ořechová, Ovocná, Švestková, Višňová, Stavbařů

**9. 5. Severní Terasa**, Burianova, Herecká, Maková, Marvanova, Šípková, Voskovcova, Werichova, Zvonková

**10. 5. Severní Terasa**, Jana Zajíce, V Klidu, Větrná

**11. 5. Severní Terasa**, Gagarinova, Glennova, Oblá, Svojsíkova

**15. 5. Severní Terasa**, Ladova, Pod Parkem, Muchova, Sociální péče

**16. 5. Stříbrníky**, Jizerská, Šumavská, Orlická

**17. 5. Stříbrníky**, Br. Veverků, Na Louži, Pincova, Pod Hůrkou, Stříbrnická, Ve Strouze, V Rokli, Na Návisi, Na Vrstevnici

**18. 5. Dobětice**, Brandtova, Ježkova, Poláčkova

**22. 5. Dobětice**, Krajní, Nad Točnou, Oty Pavla, Pod Rozhlednou, Srámková

**23. 5. Dobětice**, Kmochova, Nad Březnem, Rabasova

**24. 5. Mojžíř, Neštěmice**, J. Plachty



**25. 5. Mojžíř, Neštěmice**, Hlavní, Horní, K Haldě, Strážná, U Fary, Vodařská, Žitná

**29. 5. Mojžíř, Neštěmice**, Na Skalce, Peškova, Picassova

**30. 5. Mojžíř, Neštěmice**, Ryjická, Sibiřská

**31. 5. Mojžíř, Neštěmice**, Akátová, Dubová, Hluboká, Květinová, Na Výšině, Pod Úvozem, Sportovní, Zelená, Tři Kříže

**1. 6. Mojžíř, Neštěmice**, Jánského, Májová, Milešovská, Opletalova, Studentská, Turistická, U Radnice, Národní, Mlýnská, Seifertova, U Tonasa, Veslařská, V Ústraní, Železná

**5. 6. sídliště Pod Vyhliškou**, Čechova, Ke Třem křížům, Obvodová, Rozcestí

**6. 6. Krásné Březno ul. mezi Keplerovou a Krčínovou**, Neštěmická (sídlíště Pod Vyhliškou), Keplerova, Na Rybníčku, Na Sklipku, U Pivovarské zahrady

**7. 6. Krásné Březno**, I. máje, Čelakovského, Družstevní, Erbenova, Husova, Hřbitovní, K Mlýništi, Karolíny Světlé, Krátká, Na Vinici, Podmokelská, Příkopy, U Potůčku, U Studánky, V Doubravě

**8. 6. Krásné Březno okolo ul. Nový svět**, Matiční, Na Břehu, Postranní, Růžová, Svádovská, Nový svět, Pekařská, Plavecká

**12. 6. Krásné Březno**, ul. mezi Krčínovou a Neštěmickou, Anežky České, Dr. Horákové, Janáčkova, Jungmannova

**13. 6. Krásné Březno**, ul. Výstupní, Žežická a Neštěmická, Dvojdómí, Neštěmická 1 a 3, Přemyslovců, Žežická

**14. 6. Krásné Březno**, oblast mezi ul. Drážďanská a Přístavní, V Oblouku, Vojanova, Drážďanská, Křížíkova, Na Náspu, Na skládce, Přístavní, V Háji, Výstupní, Zolova

## SVOZ NEBEZPEČNÉHO ODPADU

**25. 4. Střekov – Brná – Církvice – Sebužín – Nová Ves – Kojetice – Olšinky – Svádov**

Střekov: Žukova, u pošty 15<sup>00</sup>–15<sup>20</sup>

Brná: Sebužinská u ul. Mečíkové 15<sup>30</sup>–15<sup>50</sup>

Církvice: náves 16<sup>00</sup>–16<sup>20</sup>

Sebužín: Sebužinská, st. MHD 16<sup>25</sup>–16<sup>45</sup>

Střekov: Novosedlické náměstí 16<sup>55</sup>–17<sup>15</sup>

Nová Ves: točna MHD 17<sup>20</sup>–17<sup>40</sup>

Kojetice: točna MHD 17<sup>45</sup>–18<sup>05</sup>

Olšinky: Vítězná, u potravin 18<sup>15</sup>–18<sup>35</sup>

Svádov: Vítězná, u Štrympla 18<sup>40</sup>–19<sup>00</sup>

**9. 5. Severní Terasa – Stříbrníky**

Stříbrníky: Jizerská 16<sup>40</sup>–17<sup>00</sup>

Severní Terasa: Gagarinova na parkovišti 17<sup>10</sup>–17<sup>30</sup>

**9. 5. Mojžíř – Neštěmice – Krásné Březno**

Mojžíř: Hlavní, u restaurace Na Růžku 15<sup>00</sup>–15<sup>20</sup>

Neštěmice: Opletalova, u parkoviště 15<sup>30</sup>–15<sup>50</sup>

Krásné Březno: Obvodová, u garáží 16<sup>00</sup>–16<sup>20</sup>

## SVOZ VAKŮ S ODPADY ZE ZELEŇ

**2. 5. Střekov, Kojetice, Nová Ves, Budov, Olešnice**

INZERCE

# Střední škola AGC pokračuje v odborných stážích

Od 19. března do 8. dubna 2023 odjelo 15 studentů z naší školy spolu s pedagogickým doprovodem na třítydenní pracovní stáž do Maďarska. Jednalo se o žáky oborů Informační technologie a Mechanik elektrotechnik. Stáž byla realizována v rámci programu Erasmus+, který umožňuje studentům středních škol získat praktické zkušenosti v zahraničních firmách.

Studenti IT pracovali ve firmě, která se zabývá vývojem aplikací pro vyhledávání informací v textech. Jejich hlavním úkolem bylo extrahovat data z neuronové sítě ChatGPT, což je v současnosti nejmodernější systém pro generování textu na základě přirozeného jazyka. Studenti se tak seznámili s nejnovějšími technologiemi a metodami v oblasti IT a viděli, jak se AI využívá v profesionálních projektech.

Studenti ME pracovali ve firmě, která se specializuje na výrobu elektronických zařízení pro různá odvětví. Jejich úkolem bylo osazovat desky elektronickými součástkami SMD pomocí speciálních strojů a nástrojů. Moduly byly určeny



pro zabezpečovací systémy používané například na železnicích. Studenti se tak naučili pracovat s moderními technickými prostředky a poznali, jak fungují složité elektronické systémy.

Stáž nebyla jen o práci, ale také o poznávání maďarské kultury, historie a života. Navštívili jsme mnoho zajímavých míst v Budapešti, jako jsou například parlament, hrad, mosty přes Dunaj, zoo nebo termální lázně. Ochutnali jsme tradiční maďarskou kuchyni, jako jsou gulyás, langos nebo palacsinta, a především jsme

si prohloubili svou angličtinu a navázali nová přátelství s místními pracovníky.

Stáž byla pro všechny účastníky velkou zkušeností a obohacením. Studenti si odnesli spoustu vzpomínek, dojmů a rovněž certifikáty o absolvování stáže, zejména tzv. Europass mobility. Tento doklad informuje školu nebo potenciálního zaměstnavatele o zkušenostech a praktických

dovednostech, které absolvent stáže v zahraničí získal.

Další podrobnosti o stáži na webových stránkách školy <https://www.skola-agc.cz/projekty/erasmus-experiences-forum-abroad>.

Děkujeme programu Erasmus+ a našim partnerským organizacím za tuto skvělou příležitost.

Ing. Stanislav Jakubek,  
koordinátor projektu

Funded by the  
Erasmus+ Programme  
of the European Union



MC20230407

Chceš se stát tváří v **KNOPTIK**  
kalendáři pro rok 2024?

Zavolej na číslo  
**+420 720 991 503**  
anebo napiš na e-mail  
**katka@kn-optik.cz**  
a potvrď svůj zájem.

Konkurz proběhne  
**18.května**  
v **KNOPTIK** od **17:30.**

Focení samotného kalendáře se bude  
konat **10.června** po celý den.

U **Nádraží 905/12, 415 01 Teplice**



# NOVÉ LOGO, NOVÁ IDENTITA



[www.fkt2023.cz](http://www.fkt2023.cz)