

žít

ústí

zdarma

leden 2024

www.zitusti.cz



najdete nás i na

Daryna Nabojčenko

**Byla jsem hodně aktivní
dítě, přebytečnou energii
bylo třeba někde ventilovat**

STRANY 8–9

Zprávy

**Blíží se úhrada poplatku za
odpad, letos se musí zaplatit dřív**

STRANA 5

Zdraví

**Krevní zásoby se tenčí,
nemocnice prosí dárce o pomoc**

STRANA 6

Foto: ARCHIV DN

KAM VYRAZIT NA ÚSTECKU

LIDICKÉ NÁMĚSTÍ

10. 2., 9⁰⁰ Ústecký masopust 2024, zabíjačkové trhy, masopustní průvod

SEVEROČESKÉ DIVADLO

26. 1., 19⁰⁰ Jsem doma, zlato!

27. 1., 17⁰⁰ Divotvorný hmec

28. 1., 15⁰⁰ Ene bene Erbene

30. 1., 19⁰⁰ Popelka

3. 2., 17⁰⁰ Mam' zelle Nitouche



2. 15⁰⁰ Spící krasavice

6. 2., 19⁰⁰ Pro tebe cokoliv

9. 2., 19⁰⁰ Rusalka

14. 2., 19⁰⁰ Valentýnský koncert

17. 2., 15⁰⁰ Maková panenka a motýl Emanuel

18. 2., 17⁰⁰ Dokud nás milenky nerozdělí

24. 2., 20⁰⁰ Letecký sportovec ČR

25. 2., 17⁰⁰ My Fair Lady

ČINOHERNÍ STUDIO

26. 1., 19⁰⁰ Insomnie, premiéra

28. 1., 19⁰⁰ Insomnie

29. 1. Workshop: Hvězdou oblohou

30. 1., 11⁰⁰ My děti ze stanice Zoo

31. 1., 19⁰⁰ Peer Gynt

1. 2., 19⁰⁰ Insomnie

2. 2., 19⁰⁰ Jidelní vůz

3. 2., 20⁰⁰ Lidový léčitel

5. 2., 20⁰⁰ Hanzelkázimund (zde jsou lvi)

6. 2., 19⁰⁰ Krajina se sklady

7. 2., 11⁰⁰ Krajina se sklady

9. 2., 18⁰⁰ Bratrstvo kočiči pracky

9. 2., 19³⁰ Workshop: bratrstvo kočiči pracky

11. 2., 15⁰⁰ Svatojánský oheň

12. 2., 19⁰⁰ Pan Kolpert

13. 2., 19⁰⁰ Insomnie

14. 2., 19⁰⁰ My děti ze stanice Zoo

19. 2., 19⁰⁰ Višňový sad

21. 2., 19⁰⁰ Pábitel

23. 2., 19⁰⁰ Bílý karibu

24. 2., 19⁰⁰ Reprezentační ples Činoherního studia

26. 2., 19⁰⁰ Peer Gynt

27. 2., 19⁰⁰ Mluvití pravdu

DŮM KULTURY

30. 1., 19⁰⁰ Vše je dovoleno

4. 2., 17⁰⁰ Transformers show

15. 2., 19⁰⁰ Horkýže Slíže

18. 2., 19⁰⁰ Zlatička

24. 2., 21⁰⁰ Robin Zoot: Pony Tour 2024

27. 2., 19⁰⁰ Caveman

11. 3., 19⁰⁰ Všechny báječné věci

NÁRODNÍ DŮM

26. 1., 20⁰⁰ Anki a Post-hudba

27. 1., 20⁰⁰ Gaia Mesiah

30. 1., 19⁰⁰ Gilad Atzmon Quartet

31. 1., 20⁰⁰ Přirození živé

2. 2., 20⁰⁰ Jamaron: 10 let Tour

8. 2., 15³⁰ Divadlo Lamoion: Cesta do pravěku

8. 2., 19⁰⁰ Petr Slavík: Ve stopě predátora

9. 2., 20⁰⁰ Stoletá diskotéka

14. 2., 15³⁰ Divadlo za 2: Kryšáci a ztracený Ludvík

16. 2., 19⁰⁰ Will Eiffel a Čtvrť na smrt

24. 2., 19⁰⁰ Country bál Jindry Štáhlavského

2. 3., 20⁰⁰ Ústecké diskohrátky

9. 3., 19⁰⁰ Fast Food Orchestra: Bistro snů Tour

KLAĐÍVKO

26. 1., 21⁰⁰ Document One and Support

1. 2., 14⁰⁰ Bryan Bielanski Live

3. 2., 21⁰⁰ James Cole: Down4Life Tour

10. 2., 21⁰⁰ Waves Tour 2024 by Totally Nothin

17. 2., 20⁰⁰ Sodoma Gomora

13. 4., 20⁰⁰ Verkauf Musique, Kapela Č, Adam Vostárek

KNIHOVNA

29. 1., 18³⁰ Kinedok: Láska pod kapotou

30. 1., 17⁰⁰ Listování: Stop

31. 1., 16⁰⁰ Odpoledne s puzzlemi



6. 2., 19⁰⁰ Salsa tančírna

7. 2., 16⁰⁰ Čtení na netradičním místě: Snoezelen

14. 2., 16³⁰ Láskyplné čtení a tvořivá dílna

14. 2., 19⁰⁰ Hudební setkání: Ivan Klánský

15. 2., 17⁰⁰ Jak si udržet vztah stále mlád

19. 2., 17⁰⁰ Cestovatelská beseda: Kuba

20. 2., 18⁰⁰ Hudba jihu Ameriky: Jazz a blues

22. 2., 18⁰⁰ Světový den Aspergerova syndromu: Johanka a čarodějnice

24. 2., 18⁰⁰ Speed dating

25. 2., 15⁰⁰ Ústav úžasu: Cirkus Prditko

27. 2., 18⁰⁰ Kinedok: Zdola

13. 3., 19⁰⁰ Hudební setkání: Emil Viklický

do 31. 1. Výstava: Výlet do Španělska

do 31. 1. Výstava: Máma

DŮM UMĚNÍ

20. 2., 17⁰⁰ Komentovaná prohlídka výstavy Gardening of Soul

do 9. 3. Výstava Um domnění: Natálie Pleváková

do 9. 3. Výstava Ruiny (r)evoluce

do 9. 3. Výstava Gardening of Soul

HRANIČÁŘ

28. 2., 19⁰⁰ Chumelence Live

GALERIE E. FILLY

do 11. 2. Výstava: Surreal

MUZEUM

8. 2., 17⁰⁰ Café Nobel: Domy mrtvých praotců

do 4. 2. Exponát měsíce: Jediná prskavkárna v Evropě

do 17. 3. Výstava My lomy

do 28. 4. Výstava Karel Chotek, fotograf s modrou krví

do 28. 4. Výstava Bruselská keramika z Jilovéhoho

BLUDIŠTĚ VĚTRUŠE

do 4. 2. Výstava Neznámé snímky Karla Gottsteina

DDM

2. 2., 7³⁰ Pololetní párty

2. 2., 8⁰⁰ Pololetky v kuchyni

INFORMAČNÍ STŘEDISKO

5. 2., 17⁰⁰ 13 000 km prázdnin aneb Stopováci dobrodružství na Blízkém východě

SKANZEN ZUBRNICE

27. 1., 9⁰⁰ Zubrický masopust

23.-24. 3. Velikonoce na vsi

INZERCE

LETNÍ POBYTOVÝ SPORTOVNÍ TÁBOR

"DOBRODRUŽSTVÍ SE ČTYŘLÍSTKEM"

12. - 20. 7. 2024 - DOKSY

Pobytový tábor pro nejmenší táborníky ve věku od 6 do 10 let, kteří chtějí zažít dobrodružství s pohádkovými postavkami z oblíbeného časopisu "Čtyřlístek". Tábor je se sportovním zaměřením - budeme jezdit na kole, in-line bruslích, plavat, vyzkoušíme si fotbalgolf a spoustu dalších sportovních disciplín...

Přihlášení přes stránky DDM www.ddmul.cz **Cena: 6.500,- Kč**
Cena zahrnuje plnou penzi se svačinami, pitný režim, ubytování, záprav, a ped. dozor, bez dopravy.

Letní příměstské tábory

DŮM DĚTI A MLÁDEŽE V ÚSTÍ NAD LABEM PORÁDÁ:

s vedoucími **YENDY** a **BARČOU**

8. - 12. 7. 2024
5. - 9. 8. 2024

V DOMĚ DĚTI A MLÁDEŽE V ÚSTÍ NAD LABEM VŽDY OD PONDĚLÍ DO PÁTKU OD 8.00 DO 16.00 HODIN.

Registrace online: **1.800,- Kč**

Více informací a přihlášení: www.ddmul.cz/tabor
Tel: 475 210 861

ČÍSLO MĚSÍCE

1 577

Tolik dopravních nehod se stalo v okrese Ústí nad Labem během loňska. Jde o nejvíce mezi okresy Ústeckého kraje. Po Ústí nad Labem následuje v počtu nehod Chomutov a sousední Teplice. Při nehodách na Ústecku zemřelo sedm osob. Podle vedoucího odboru dopravní policie plukovníka Jiřího Ušáka loni v celém Ústeckém kraji policie šetřila celkem 8 150 silničních nehod, což je ve srovnání s rokem 2022 pokles o 2 434 dopravních nehod. Při nehodách bylo usmrceno 30 osob, těžce zraněno 169 a 1 893 zraněno lehce. Listopad a prosinec byly jedinými měsíci roku 2023, kdy při nehodách nevyhasl ani jediný lidský život. Hmotná škoda byla předběžně vycíslena ve výši 557,12 milionu korun. Nejčastější příčinou dopravních nehod byla tradičně rychlá jízda, nedání přednosti v jízdě, způsob jízdy a nesprávné předjíždění. ▸ gz

Daň z nemovitosti dost nakynula, základní sazba se zvedla o 80 %

Ústí nad Labem – Majitelé bytů a domů si letos připlatí. Součástí vládního konsolidačního balíčku je totiž i výrazné navýšení daně z nemovitosti. Základní sazbu zvedla vláda přibližně o 80 procent, což znamená, že u průměrného pětasedmdesátimetrového bytu 3+1 si majitelé ročně připlatí zhruba tisíc korun.

Navíc, navýšit daň úpravou vyhlášky mohou i jednotlivá města a obce. V Ústí se však

vedení města rozhodlo koeficient nenavýšit. I letos proto zůstává na hodnotě 2, kterou určila obecně závazná vyhláška z roku 2009. Města si jinak mohou ze zákona určit hodnotu místního koeficientu v rozmezí 1 až 5.

Daň z nemovitých věcí musí většina lidí zaplatit do 31. května. Pokud je částka vyšší než pět tisíc korun, je možné zaplatit půlku a druhou pak do konce listopadu. ▸ gz

Část Schichtových závodů se dostala mezi památky



Ústí nad Labem – Novou kulturní památkou se stala část Schichtových závodů. Potvrdilo to ministerstvo kultury. „Rozhodnutí se vztahuje na budovu čp. 100 bez části, na jejíž ubourání bylo vydáno pravomocné rozhodnutí stavebního úřadu o odstranění stavby, a to v době před zahájením řízení o prohlášení

za kulturní památku,“ řekla Ivana Awwadová z tiskového oddělení ministerstva kultury s tím, že proti rozhodnutí ministerstva kultury podal vlastník rozklad.

Ten však ministr kultury Martin Baxa zamítl a rozhodnutí je pravomocné. Další demolice chátrající budovy tak dostala stopku. ▸ gz

žít ústí

www.facebook.com/zitusti.cz

Žít Ústí, zpravodajský a servisní magazín pro oblast Ústecka • Datum vydání: **25. 1. 2024** • Příští vydání: **26. 2. 2024** • Uzávěrka inzerce a příspěvků: **18. 2. 2024** • Informace o inzerci a distribuci na webu www.mediaconcept.cz • V nákladu 49.000 výtisků je distribuován do schránek domácností prostřednictvím PNS, a.s. • Volné výtisky jsou k dispozici v Informačním centru města Ústí nad Labem • Periodikum je registrováno Ministerstvem kultury České republiky pod číslem MKČRE21614 • Vydavatelem Žít Ústí je Media Concept s.r.o., IČ 02750686, se sídlem 17. listopadu 7, 400 10 Ústí nad Labem • Četnost vydání: 10 vydání v kalendářním roce • Tiskne: Severotisk s.r.o. • Redakce: Gabriela Zlámalová, tel.: 605 262 193, e-mail: redakce@zitusti.cz, Masarykova 119, 400 01 Ústí nad Labem • Obchod a marketing: Mgr. Miroslav Pakosta, tel.: 602 464 749, e-mail: obchod@zitusti.cz, Masarykova 119, 400 01 Ústí nad Labem • Nevyžádané příspěvky nevracíme, neoznačené fotografie pocházejí z archivu redakce. Příspěvky v tomto vydání publikujeme na webových stránkách časopisu, neposkytujeme je jiným subjektům a identifikační údaje autorů příspěvků používáme jen pro ověření pravosti informací. • Volné výtisky jsou k dispozici, kromě jiných míst, ve vstupní hale magistrátu, v informačním centru města, v recepci poliikliniky (EUC klinika), v Domu dětí a mládeže, v hale Masarykovy nemocnice a v Severočeském muzeu. Příspěvky označené číslem, PR nebo VOLBY jsou placenou inzercí.

INZERCE

Kia Ceed.
Akční model EDICE 30.



KIA
Movement that inspires

rcc
realcentrum cars s.r.o.

REALCENTRUM Cars s.r.o.
Podhoří 374/2a, 400 10 Ústí nad Labem
Tel.: 472 744 039 | E-mail: kia.prodej@realcentrum.cz | www.kia-usti.cz

Kombinovaná spotřeba a emise CO₂ (WLTP). Ceed: 1,3-6,8 l/100 km, 29-154 g/km. Vyobrazení vozů je pouze ilustrativní a může obsahovat doplňkovou výbavu. Pro bližší informace navštivte www.kia-usti.cz



Radnice zrenovovala stání pro kontejnery

Ústí nad Labem – Obyvatelé Severní Terasy už využívají nová kontejnerová stání. Podle vedení obvodní radnice jich bylo zrenovováno už čtrnáct za více než 2,2 milionu korun. Technický stav přístřešků bývá často za hranicí životnosti, město tudíž přistupuje k jejich demontáži, popřípadě demolici. Zároveň se snaží každý rok vybudovat buď nové, nebo opravit část stávajících, která jsou již nevyhovující. **g z**

Skibusem vyjedete pohodlně do hor



Ústí nad Labem – Milovníci zimních sportů pozor! Až do 10. března je v provozu linka 10 SKIBUS. Odjezdy od Divadla jsou v 8:30, 9:45, 11:00, 14:05 a 15:20 hodin. Odjezdy ze Zadní Telnice jsou v 9:05, 10:20, 13:30, 14:45 a 16:00 hodin. Linka navíc pojedí i ve dnech školních prázdnin, a to 2. února a od 4. do 8. března. **g z**

V zoo se za rok narodilo 300 mláďat



Ústí nad Labem – V ústecké zoo, kterou navštívilo v uplynulém roce přes 150 tisíc návštěvníků, se také narodilo bezmála tři sta mláďat. „Přibylly nové druhy i expozice. Letos začne realizace projektu Les gibonů a chystáme například průchozí expozici klokanů,“ řekla ředitelka zahrady Ilona Pšenková. Mezi významná mláďata roku 2023 patří mláďe velblouda dvouhrbého, mravenečnicka čtyřprstého, zebry Hartmannové, klokanu uru, lenochoda dvouprstého, kuandu obecného, vydry malé nebo tučňáka brýlového. Největší chloubou loňských přírůstků jsou však čtyři kořata geparda štíhlého. Zoo také rozšířila kolekci chovaných zvířat o 16 nových druhů, mezi ně patří například hrošík liberijský, koně Převalského, prasata visajanská nebo želvy mohutné. **g z**

Rekonstrukci Benešáku odstartuje výstavba provizorní lávky

Ústí nad Labem – Dlouho očekávaná generální rekonstrukce mostu Dr. Edvarda Beneše letos konečně vypukne a trvat bude dva roky. Podle předpokladu by se mělo začít v polovině roku s výstavbou provizorní lávky pro pěší a cyklisty přes Labe. Koncem roku potom dojde k uzavření samotného mostu. Během jara chystá vedení kraje informační schůzku s obyvateli města.

„Než dojde k uzavření mostu, kraj zrealizuje úpravu okružní



křižovatky pod Větruší a společně se dořeší další dopravní opatření k co nejplynulejší dopravě ve městě v průběhu rekonstrukce,“ říká mluvčí kraje Magdalena Fraňková s tím, že objízdnu trasou pro nákladní dopravu

bude ze směru od Děčína předešlým silnice I/13. Most je součástí silnice II/613 a jeho vlastníkem je Ústecký kraj. Oprava vyjde na téměř 630 milionů korun. Část peněz na opravu by mohl kraj získat z dotací. **g z**

Radnice plánuje proinvestovat 900 milionů

Ústí nad Labem – Zhruba 900 milionů korun chce dát vedení města letos na investice. Opravy za více než čtvrt miliardy korun se dočkají ulice Mezní, Novoveská nebo Výstupní. V plánu je rekonstrukce služebny městské policie Na Nivách, rozšíření veřejného osvětlení, výměna kamerových systémů či světelné signalizační zařízení na křižovatce Výstupní x Neštěmická nebo bezpečnostní

úpravy v ulici Masarykova. Přes 200 milionů korun má jít podle rozpočtu na takzvané rozvojové investice. Jde například o úpravu a zvýšení bezpečnosti ulice Sociální péče, stavbu tenisové haly nebo opravu budovy kina ústeckého Domu kultury. Více peněz půjde i do fondu na záchranu ústecké zoologické zahrady. Tento rok v něm má být k dispozici téměř 70 milionů korun. Řada dalších akcí bude

financována z úvěru, který město má u České spořitelny. „Týká se to projektových prací za téměř dva miliony pro fotovoltaické kolektory na městských budovách. Na rekonstrukci veřejně přístupného sportoviště u ZŠ Neštěmická je alokováno 40 milionů korun a na revitalizaci Mánesových sadů v centru města bude připraveno 36,5 milionu korun,“ doplnila mluvčí města Romana Macová. **g z**

Sesouvající se svah ve Vaňově odborníci zajistili

Ústí nad Labem – Odborná firma zajistila skalní svah v Čajkovského ulici. V lokalitě trvale dochází k sesouvání zvětralé horniny a pádu kamení. „Hlavním účelem stavby bylo zamezit možnému skalnímu zřícení a dalšímu rozvoji svahových deformací. Došlo také k odstranění náletové vegetace a vzrostlých stromů, očištění skalního svahu, odtěžení nestabilních bloků a stavbě těžkého záchytného plotu o výšce tři metry. Zajištění svahu vedlo k dostatečné ochraně osob a majetku nacházejících se na ohrožených pozemcích,“



vysvětlila mluvčí města Romana Macová.

Skalní svah je řadu let zajištěn dynamickou záchytnou bariérou, která je pravidelně

udržována a čištěna. Stávající bariéra však nezasahuje až k předemtnému jehozápadnímu cípu, který se vlivem přírodních živlů začínal více sesouvat, a proto docházelo k viditelným změnám na hraně svahu a k velké akumulaci horniny a sypkého materiálu.

Město nechalo v roce 2022 zhotovit projektovou dokumentaci na dozajištění koncového cípu svahu. Letos na jaře vybralo prostřednictvím veřejné zakázky zhotovitele. Zakázku získala společnost Strix Chomutov za 1,275 milionu korun. **g z**

Sociální služby rozšířily vozový park o elektromobily

Ústí nad Labem – Celkem šest nových elektromobilů usnadní práci poskytovatelům sociálních služeb v krajském městě. Tři vozidla využije pečovatelská služba a po jednom vozu obdrží domov pro seniory v Dobčicích, Bukově a Severní Terasě. Nová vozidla budou využita k přepravě osob s omezenou schopností pohybu a k poskytování terénních služeb péče o seniory. „Nákup nových vozidel představuje

výraznou změnu k lepšímu pro klienty našich sociálních služeb. Poskytneme kvalitní služby seniorům a zdravotně postiženým, kteří se snaže dostatou k lékaři nebo využijí lepší dostupnosti sociálních pracovníků naší pečovatelské služby,“ řekl náměstek pro sociální služby Tomáš Vlach.

Výměna vozidel pro pečovatelskou službu probíhá pravidelně. Nové automobily

nahradí vozy, které měly vysoký nájezd kilometrů. Město získalo na úhradu elektromobilů dotaci. „Celkové náklady na projekt jsou více než 9 milionů korun včetně DPH. Dotace hraje 90 % uznatelných nákladů projektu. Město ze svého rozpočtu uhradí 10 % uznatelných nákladů jako spoluúčast a neuznatelné náklady projektu,“ doplnila ústecká mluvčí Romana Macová. **g z**

Blíží se úhrada poplatku za odpad, letos se musí zaplatit dřív než loni

Ústí nad Labem – Poplatek za odpad je letos splatný do 30. dubna, zatímco loni to bylo až do konce června. Poplatek můžete zaplatit najednou nebo na dvě splátky. Jednorázově je splatný do konce dubna a v případě splátek je nutné polovinu uhradit do konce dubna a druhou pak do 31. října. Výše poplatku za svoz, zpracování a likvidaci komunálního odpadu je stejná jako loni, tedy 720 korun ročně,



pro osoby nad 65 let 360 korun. Děti do 18 let jsou od poplatku osvobozené.

Poplatek lze zaplatit bezhotovostním převodem z bankovního účtu, složenkou na poštu na účet města číslo 882833329/0800, kdy variabilní symbol je vaše rodné číslo. Dále ho můžete zaplatit hotově či platební kartou přímo v budově magistrátu na Lidickém náměstí. ▶ gz

Nové dobíjecí stanice nebudou pro veřejnost

Ústí nad Labem – Nové dobíjecí stanice pro elektromobily vzniknou v sídle Pečovatelské služby v Hořené ulici. Ty budou využívat kromě pečovatelek i třeba domovy pro seniory. Veřejnosti k dispozici nebudou. Podle mluvčí města Romany Macové budou dobíjecí stanice vybudovány v návaznosti na nedávný nákup šesti nízkoe emisních elektromobilů pro sociální služby, které byly pořízeny za použití dotace. ▶ gz

Načapali tisíce řidičů bez známky

Ústecko – Téměř 4,5 tisíce řidičů se projelo po dálnici D8 bez dálniční známky. Ústečtí celníci vybrali na pokutách přes šest milionů korun. „Elektronickou dálniční známku nemělo mezi Prahou a Německem 3 221 řidičů. Oproti předchozímu roku, kdy celníci přistihli 1 621 řidičů, se jedná o téměř 100procentní nárůst. Za neuhrazení dálničního poplatku celníci loni vyinkasovali od řidičů 4,8 milionu korun a 16 případů předali do

správného řízení. Průměrná výše pokuty činila 1 500 korun,“ popsal Jiří Nejedlý, mluvčí Celního úřadu.

Při kontrolách dálničních poplatků se celníci zaměřovali i na evidované nedoplatky. Od 890 kontrolovaných řidičů vyinkasovali na místě dlužnou částku 2 169 812 korun. Pětatřiceti řidičům dlužníkům celníci odebrali z vozidla registrační značky do doby, než svůj dluh za dopravní přestupky uhradili. ▶ gz

V blízkosti centra města rostou obří haly

Ústí nad Labem – V centru města, blízko Spolchemie, roste na ploše téměř 11 hektarů VGP Park Ústí nad Labem City. Developer v prostoru bývalé sklárny Avirunion mezi ulicemi Sklářská, Tovární a Kekulova staví nové průmyslové haly. Prostory v hale „A“ už užívají dva nájemci.

„Jedním z nich je společnost Exyte Technology, expert na high-tech zařízení a technologie, která si pronajala téměř

12 600 m² skladových a kancelářských prostor. Druhým je firma Bosal Aftermarket Europe, lídr ve vývoji a výrobě katalyzátorů a systémů řízení emisí pro osobní automobily a průmyslové aplikace. Ta si pronajala celkem 10 210 m² výrobních a skladových ploch,“ říká za VGP Denisa Kolaříková s tím, že v přípravě jsou další dvě haly, které nabídnou přes 29 000 m² pronajímatelných ploch, z čehož



více než 10 000 m² je již pronajato. ▶ gz

Tři velké opravy zkomplikují dopravu pod Větruší

Ústí nad Labem – V prvním pololetí letošního roku proběhne na křižovatce pod Větruší hned několik souběžných staveb a úprav. Tou první, která začne už 1. února, bude oprava mostu, který vede nad Střeleckou ulicí. Během opravy za 78 milionů korun dojde k demontáži mostu, úpravě a následné montáži za pomoci velkého jeřábu, který částečně omezí dopravu právě v ulici Střelecká.

S částečnými uzavírkami musí řidiči počítat až do 28. června. „Doprava bude vždy svedena obousměrně do



jednoho jízdního pásu. Současně jsou i dvě plánované celkové uzavírky, které by měly být vždy v noci ze soboty na neděli 10. února a 13. dubna,“ upřesňuje mluvčí kraje Magdalena Fraňková.

Od března budou silničáři pracovat na úpravě křižovatky Pražská x Přístavní x Střelecká a kruhový objezd pod Větruší. Práce se budou provádět za provozu. „Cílem je rozšíření a změna vedení odbočovacích pruhů, aby došlo ke zkapacitnění okružní křižovatky,“ vysvětluje mluvčí kraje s tím, že úpravy, které vyjdou na více než 19 milionů korun, budou probíhat až do července. Souběžně zde bude Povodí Labe opravovat protipovodňové práce. Práce budou probíhat vždy v té právě uzavřené části. ▶ gz

Nové vozy mohou jezdit i bez trolejového vedení



Ústí nad Labem – Už letos bude třiatřicet parciálních trolejbusů brázdit ústecké ulice. První byl slavnostně pokřtěn koncem roku, část dorazí v lednu a zbytek do června. „Věřím, že s dodávkou těchto vozidel dojde ke zvýšení komfortu pro cestující veřejnost i naše řidiče,“ uvedla Simona Mohacsi, výkonná ředitelka dopravního podniku s tím, že celková cena všech trolejbusů dosahuje částky přes 671 milionů Kč bez DPH. „Podařilo se nám získat dotaci na jejich pořízení ve výši téměř 571 milionů,“ dodala Mohacsi. ▶ gz

Teplárna chce přejít na nízkoemisní zdroje

Ústecko – Trmická teplárna by měla už příští rok projít modernizací. Podle plánů energetiků má současné kotle na uhlí nahradit spalování biomasy a paroplynový zdroj. Teplárna v Trmčicích by tak spalovala dřevní štěpku a plyn. Vedle paroplynového zdroje spoléhá v areálu i na plynovou kotelnu. Teplárna zásobuje teplem většinu krajského města. Záměr prochází procesem posuzování vlivů na životní prostředí, ke kterému se mohla vyjádřit i veřejnost. ▶ gz

Telnice hlásí skvělé podmínky pro lyžaře



Ústecko – Zimní středisko Telnice v současné době využívá zimního počasí a zasněhuje. Sněžná děla tak jedou naplno a poskytují 50 až 60 centimetrů technického sněhu na sjezdovkách Macháček – Nová a Meva. V provozu je rovněž dětský park Kašpárek, lanovka Zadní Telnice – Rudný a vleky Meva I. a Meva II. Přijít a užít si zimních radovánek tak můžete každý den od 9:00 do 16:00 hodin. ▶ gz

Spouštěčem může být infekce, stres i úraz

Ústecko – Jediné Centrum pro léčbu roztroušené sklerózy široko daleko, kde se léčí pacienti z Ústeckého, Karlovarského a Libereckého kraje, je součástí Neurologie teplické nemocnice. V jeho čele stojí renomovaná primárka Marta Vachová. Přestože sama získává jedno ocenění za druhým, největší radost má, když její pacienti dostudují, zakládají rodiny a jsou spokojení v práci i v životě.

Jak dlouho se věnujete péči o pacienty s roztroušenou sklerózou? Co vás přimělo se na roztroušenou sklerózu zaměřit?

Těto problematice se věnoval již můj otec MUDr. Jaroslav Pejša, který vedl oddělení Neurologie v Teplicích přede mnou. Hlavním důvodem byl více než trojnásobný výskyt této choroby v našem okrese oproti zbytku republiky. Důvodem tehdy bylo zřejmě znečištěné životní prostředí. Dnes jsou počty nemocných napříč republikou srovnatelné. S otcem jsem spolupracovala na epidemiologických studiích již na počátku devadesátých let, a tak bylo v celku přirozené, že jsem pokračovala i po nástupu do klinické praxe po ukončení svých studií. V tuto chvíli je to právě čtvrt století.

Kolik se toho vědělo o roztroušené skleróze, když jste začínala? A jaká je tedy situace dnes?

O doby mých začátků se stále zdokonaluje představa o mechanismech rozvoje autoimunitních onemocnění, včetně roztroušené sklerózy, kdy je postižen centrální nervový systém, mozek a mícha. To vede k možnostem více cílené, a tedy i více efektivní léčby. Přestože nemáme ještě zcela jasný obraz, ukazují se jednoznačné rizikové faktory. Tam patří nedostatek vitamínu D v dětství, kouření



včetně pasivního a v období dospívání prodělaná infekce virem infekční mononukleózy. V posledních letech se ukázal i vliv zvýšeného příjmu soli a nadváhy. Na ovlivnění rizikových faktorů se také zaměřuje prevence.

Kdo jsou vaši pacienti? Jakého věku a onemocnění spíše ženy, nebo muži?

Roztroušená skleróza je onemocnění mladých lidí. Průměrný věk stanovení diagnózy je 30 let. Interval, kdy dochází k první atace nemoci, je 20 až 40 let. Stejně jako u ostatních autoimunitních chorob jsou častěji postižené ženy. Ty tvoří 70 % námi sledovaných pacientů.

Máte pacienty i mezi dětmi?

Ano. Existuje takzvaná dětská forma roztroušené sklerózy, která se projevuje před 15. rokem věku, a počet těchto případů nepřesahuje 10 % ze všech sledovaných.

Přiblížíte, jaké jsou hlavní příznaky onemocnění? Co by mě mělo přimět obrátit se na lékaře?

Ve většině případů začíná nemoc takzvanou atakovitou formou. Příznaky první ataky mohou být oční, zhoršené vidění jako v mlze spolu s bolestí oka při jeho pohybu, různé poruchy

hybnosti, oslabení ruky nebo nohy, problém s chůzí, poruchy citlivosti, ale i problematická kontrola močového měchýře. Pokud takové nově vzniklé příznaky přetrvávají více než 24 hodin v kuse, bez tendence k úpravě, je nutné obrátit se na lékaře. Po zaléčení a odeznění ataky nemusí být, zejména na začátku choroby, na nemocném viditelné jakékoliv postižení. Toto období označujeme jako remisi choroby.

Co je nejčastěji spouštěčem?

Nemoc se zakládá při přítomnosti rizikových faktorů kolem puberty. Dnes se období do propuknutí první ataky označuje jako prodromální stadium. Bylo doloženo, že již před první atakou jsou naši pacienti častějšími návštěvníky zdravotnických zařízení z důvodu nespecifických potíží. Spouštěčem první ataky pak může být těžší infekce, dlouhodobý špatně kompenzovaný stres, úraz.

Jak náročná je léčba? A lze roztroušenou sklerózu vyléčit?

Nemoc umíme kontrolovat, vyléčit nikoliv. Současný koncept léčby se zaměřuje na odstranění jakékoliv aktivity nemoci. Tedy nejen nepřítomnost atak choroby, ale i nulovou progresi a aktivitu na magnetické rezonanci mozku a míchy, která autoimunitní zánět typu roztroušené sklerózy může dobře monitorovat. Velkým krokem je dnes možnost léčit nemocné, kteří mají na zobrazení mozku a míchy nepříznivé prognostické známky, a neztrácet tak čas méně efektivními léky. Co se týče náročnosti z pohledu pacienta, může jít o léčbu v tabletách, užívání podkožních injekcí v různých intervalech, několikrát týdně až měsíčně nebo docházení na infuze, opět s různými intervaly. Pokud máte nemoc plně

kontrolovanou, žijete normální život a přijdete na infuzi do centra dvakrát do roka, je to myslím uspokojivé a minimálně náročné. Co se týče náročnosti pro zdravotní pojišťovny, jde pochopitelně o léčbu vysoce nákladnou. Naštěstí jsou v České republice hrazeny a dostupné všechny léky registrované kdekoli jinde na světě.

Působíte v teplické nemocnici. Jezdí k vám pacienti z celého kraje?

Centra pro léčbu roztroušené sklerózy patří mezi Centra vysoce specializované péče, jejich statut je garantován ministerstvem zdravotnictví a v tuto chvíli je jich 15 v celé naší republice. Spádovou oblastí teplického centra je celý Ústecký, Karlovarský a Liberecký kraj, kde taková centra nejsou k dispozici. V našem centru je sledováno a léčeno téměř 2 500 nemocných. Podle dat z celostátního registru nemocných s RS ReMuS jde o druhý nejvyšší počet v ČR, hned po Všeobecné fakultní nemocnici v Praze.

Získala jste už řadu cen. Potěší vás takové ocenění vaší práce?

Každé ocenění potěší, každý je rád za zpětnou vazbu a já nejsem výjimkou. Snažím se dělat dobře práci, kterou mám ráda, letité zkušenosti zúčastnit u jednotlivých nemocných. Hlavně mne ale baví kontakt s lidmi, možnost si s nimi povídat, sdílet jejich osudy a vidět, že žijí život, možná trochu komplikovanější, ale v podstatě jako kdokoli jiný. Největší radost je vidět, jak naši pacienti dostudují, zakládají rodiny, mají děti, jsou spokojeni v práci, mohou se věnovat svým koníčkům, cestovat, zdolávat výzvy, které nezvládnou ani někteří zcela zdraví lidé. To je ta opravdová odměna.

Zásoby vzácné tekutiny docházejí, nemocnice prosí dárce o pomoc

Ústí nad Labem – V Masarykově nemocnici se potýkají s nedostatkem krve. Proto prosí dárce z regionu, aby se objednali k odběru. Nemocnice hlásí kritický nedostatek krví krevní skupiny A negativní a výrazně omezené množství krví krevní skupiny A pozitivní a 0 negativní.

„Prosíme dárce těchto krevních skupin, kteří jsou minimálně tři měsíce od posledního



odběru plné krve a jsou zdravotně v pořádku, aby se přihlásili k odběru buď v našem objednávkovém systému Tempus – pro oblast Ústí nad Labem, Litoměřice a Teplice – nebo na odběrovém středisku Nemocnice Děčín, případně na transfuzním oddělení v Masarykově nemocnici a na odběrovém pracovišti Nemocnice Teplice,“ uvedl Jiří Masopust, primář ústeckého transfuzního oddělení,

kteří zásobuje krví šest nemocnic v Ústeckém kraji.

Výzvu směřuje i na dárce, kteří se odhodlávají jít poprvé. „Prosíme i ostatní obyvatele regionu ve věku 18 až 60 let s krevní skupinou A negativní a 0 negativní, kteří doposud krev nedarovali, aby zvážili možnost pomoci pacientům závislým na transfuzích a přihlásili se na zmíněných pracovištích,“ apeluje primář. **g**

Oprava Kozí dráhy je v nedohlednu

Ústecký kraj – Ani v letošním roce nemůžou cestující počítat s tím, že by se svezli po celém úseku oblíbené Kozí dráhy. A to i přesto, že se vedení Ústeckého kraje tuto trať snaží oživit dlouhodobě. Její provozuschopnost by měla zajistit Správa železnic, která už před časem opravila část trati z Děčína do Telnice. Další rekonstrukci se však vyhýbá, místo toho zažádala o celoroční výluku.

„Ústecký kraj svůj zájem na zajištění dopravní obslužnosti veřejnou drážní osobní dopravou na celém úseku dráhy Děčín – Telnice – Jeníkov – Oldřichov opakovaně vyjadřuje. Tento zájem se promítá i v platném dopravním plánu. Přesto však v současné době nelze brzké zajištění provozuschopnosti dráhy v celém jejím úseku očekávat,“ vysvětluje mluvčí kraje Magdalena Fraňková a dodává, že pro letošní rok byla Správou železnic opakovaně na úseku dráhy Telnice–Oldřichov vyhlášena výluka, jejímž účelem má být provedení opravných prací z důvodu zjištěných krádeží svrškového



materiálu a součástí mostních objektů.

Vlaky se na Kozí dráhu vrátí zase na začátku turistické sezony. S největší pravděpodobností ale nedojdou stále dál než do Telnice. Že je o trať mezi cestujícími zájem, potvrzuje průzkum. Na základě dat se denně průměrně svezlo sto čtyřicet cestujících.

O zprovoznění mají zájem i města a obce podél trati. Jedním z nich je Krupka na Teplicku, která je od roku 2019 na seznamu Světového dědictví UNESCO. „Obnovení provozu na této trati by významně přispělo k posílení turistického ruchu v našem městě. Umožnilo by turistům využít další

přístupovou trasu k památkám UNESCO v Hornické kulturní krajině Krupka,“ říká mluvčí města Pavel Příbyl s tím, že tato dráha má na území města hned čtyři zastávky. „Kromě toho, že umožňuje spojení mezi částmi Vrchoslav – Krupka Město – Bohosudov – Unčín, tak zastávka Bohosudov je výchozím místem k nástupu na technickou kulturní památku lanovou dráhu a zastávka Krupka Město je výchozím místem pro vstup do Městské památkové zóny – Husitská ulice nebo opačně – dráha se tedy může stát rychlou spojnicí mezi touto památkovou zónou a zastávkou Bohosudov. Vše je součástí Hornické kulturní krajiny Krupka.

Na Kozí dráze skončil pravidelný provoz v prosinci 2007. Krajský úřad přestal objednávat spoje, aby nemusel Českým drahám dorovnávat ztrátu. Naposledy se po dráze víkendový spoj projel v roce 2015. V roce 2022 se na ni provoz ale vrátil. Pro turisty od dubna do října. Ti ale dojedou jen z Děčína do Telnice. Dál je trať stále nefunkční. **g**

Drážďanskou čeká geotechnický průzkum



Ústí nad Labem – Letos proběhne geotechnický průzkum Drážďanské ulice v Krásném Březně. V roce 2025 by měla vzniknout projektová dokumentace, samotná rekonstrukce, která podle hrubého odhadu vyjde až na 200 milionů korun, by měla následovat do tří let od projektování. Podle mluvčí města Romany Macové geotechnický průzkum ulice Drážďanská provede společnost Chemconex. „V rámci diagnostických a průzkumných prací v místě silnice v ulici Drážďanská dojde pomocí sond nejprve k průzkumu podloží a poté k odběru vzorků. Po jejich vyhodnocení bude vypracována komplexní technická zpráva o stavu podloží pod vozovkou i stavu kanalizace,“ přibližila Macová. Podle tohoto šetření bude možné udělat přesnější odhad, kolik peněz si na rekonstrukci bude muset město připravit. **g**

S fyzioterapeutem z ACME můžete rehabilitovat doma

Ústí nad Labem – Vedle domácí zdravotní péče či hospicové péče nabízí ústecká agentura domácí péče ACME také rehabilitační péči v domácím prostředí. Podle zkušené fyzioterapeutky Věry Abdulové je domácí rehabilitace vhodná pro pacienty všech věkových kategorií, kteří vyžadují pomoc v době rekonvalescence po akutních operačních výkonech, covidu nebo i úrazech.

Přiblížíte nám, jak přesně fyzioterapie v domácí péči probíhá?

Po schválení našich návštěv praktickým lékařem zavoláme klientovi a domluvíme se na přibližný čas návštěvy. Při samotné návštěvě zjistíme, jaké potíže klient má, v jaké fyzické i psychické kondici je a čeho by rád docílil rehabilitací. Popřípadě řešíme tyto věci s rodinnými příslušníky, kteří o klienta pečují. Podle fyzického stavu klienta probíhá cvičení na lůžku, vsedě nebo následně ve stoji u opory. Zjistíme, jaké kompenzační pomůcky používá nebo potřebuje. Popřípadě mu doporučíme, jaké pomůcky dokoupit, aby byl v rámci bytu samostatnější. To je například vyšší matrace,

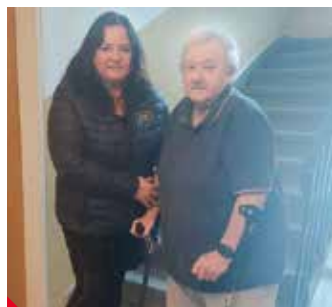
různé druhy nástavců na vanu, WC, madla a podobně. Podle potíží, které klient má, přizpůsobíme naše cvičení.

Jak rozdílné a třeba náročnější je pro vás provádět fyzioterapii v domácím prostředí, oproti tomu nemocničnímu...

V domácím prostředí je fyzioterapie o něco složitější. Máme k dispozici pouze vybavení domácnosti. Postele nebývají často polohovací, jsou často nízké a hůře přístupné na cvičení. Špatně se pak trénuje i vstávání z lůžka. Navíc jsme často s klientem sami a musíme se spolehnout na svoji fyzickou kondici.

O jaké pacienty nejčastěji pečujete?

Ve větší míře se jedná o klienty vyššího věku, kteří kvůli zhoršené mobilitě nemohou docházet na rehabilitaci ambulantně. O pacienty po úrazech, po operacích, po náhradách kloubů. Ale také po mozkových příhodách, při potížích se srdečním nebo dechovým ústrojím. Dále pak při neurologických onemocněních, jako je například roztroušená skleróza, Parkinsonova choroba. Máme



i pacienty po covidu či jiné nemoci, kdy byl klient upoután na lůžko, a zhoršila se jeho pohyblivost.

Jaké druhy rehabilitace nabízíte?

Jedná se o různé formy dechových cvičení. Aktivní, posilovací a protahovací cvičení. Polohování imobilních klientů. Návčik chůze a jejího správného stereotypu.

Takže se dá říci, že ke každému člověku přistupujete individuálně?

Ano, to zcela jistě. Záleží na věku, druhu nemoci, postižení a ve velké míře i psychickém stavu klienta. V každém případě se jedná o citlivý přístup z naší strany.

Je rehabilitace poskytovaná domácí péčí hrazena ze zdravotního pojištění?

Domácí péče je po schválení praktickým lékařem plně hrazena pojišťovnou. Poskytujeme i soukromé návštěvy, které si klient hradí sám.

Máte nějaký „příběh s dobrým koncem“, kdy jste intenzivní fyzioterapii klienta takzvaně postavila na nohy?

Těch příběhů je za těch téměř 20 let, kdy pracuji u ACME, určitě několik. Velmi potěší, když se pán může, po několika měsících, kdy měl potíže se vzbudnout z polohovací postele, pohybovat po svém dvoupatrovém domě jen za pomoci jedné hole. Nebo pohládá na duši, když vám manželka klienta řekne, jak moc je šťastná, že se může opět s manželem vydat na procházku ven.

KONTAKT

ACME Domácí péče s.r.o.
Železničářská 908/24
400 03 Ústí nad Labem
E-mail: info@acmepece.cz
Tel. 475 216 331

Byla jsem hodně aktivní dítě, přebytečně

Plavkyně Daryna Nabojčenko má rozjetou skvělou kariéru. Sbírá jeden úspěch za druhým a jejím cílem je olympiáda. A i když její jméno napovídá, že není původem z Čech, tak pro ústecké plavání žije a překonává světové rekordy.

GABRIELA ZLÁMALOVÁ

Začínala jste s plaváním v České Lípě, teď plavete v Ústí. Co vás k této změně vedlo?

Trénovala jsem v České Lípě u Tomáše Choce, poté rok pod dohledem svého táty. Musím říct, že to bylo náročné, byli jsme furt spolu doma, na bazénu, v posilovně. Pro oba to bylo náročné období, začali jsme se hádat. Pak ale na letním mistrovství České republiky mě oslovil trenér Roman Eckert a nabídl mi jít plavat za Ústeckou akademii plaveckých sportů. Řekli jsme si, že to bude lepší jak pro mě, tak i pro tátu. Přešla jsem do Ústí nad Labem a Roman Eckert se stal mým trenérem na další čtyři roky. Teď mě trénuje Jan Kreník.

Jaký je v Ústí bazén a jak se vám zde trénuje?

Musím říct, že za mě Ústí je dobré město na sport. Je tu všechno poblíž. Bazén je teplý, čistý a dlouhý, což je na trénink ideální. Máme dobrý prostor na to se rozvíjet před tréninkem, je tu všechno, co potřebujeme.

Kdy jste začala s plaváním a kdo vás k tomu vedl?

Byla jsem hodně aktivní dítě, takže bylo potřeba někde tu přebytečnou energii dávat (smích). A jelikož moje mamka plavala zamlada velmi dobře, byla dokonce v ukrajinské reprezentaci, tak bylo rozhodnuto velice rychle, jaký sport budu dělat. Takže už od první třídy se plavání stalo velkou součástí mého života.

Před nedávnem jste překonala rekord. Stala jste se první ženou, které se podařilo zaplat 50 metrů motýlek pod 26 vteřin...

Už první závody na začátku sezony ve Znojmě ukázaly, že to bude zajímavý a úspěšný půlrok. Ale to, že jsem schopna zaplat český rekord, jsem ještě nevěděla. Pak jsem si uvědomila, že mám na to plavat

opravdu hodně rychle, a řekla jsem si, že to pod 26 vteřin tenthle rok určitě musím zaplatvat. A ono se povedlo.

V současné době se dá říct, že máte opravdu skvělou formu. Jak náročné to je?

Samotný závod není náročný. Na 50 metrů je náročné se připravit, protože pokud to nezvládneš před startem, když skočíš do vody, nejde už nic udělat. V podstatě mluvíme o setinách, takže všechno musíš umět co nejlíp automaticky, aniž bys nad tím nějak přemýšlel. Moje tréninky jsou tak především o technice, nad kterou já neustále přemýšlím a kontroluji si ji.

Připomeňte nám, jakých dalších úspěchů jste dosáhla...

Dokázala jsem se hodně zlepšit na stovku kraul a motýlek. Zde věřím, že jsem schopna plavat ještě líp, jen to chce čas. Na padesátce kraul jsem zaplavala A limit na mistrovství Evropy a zlepšila si osobní rekord. Společně s Mírou Knedlou, Bárou Janíčkovou a Matějem Zábajníkem jsme dokázali překonat český rekord na mix štafety, což je také velký úspěch.

Jsou ještě nějaké rezervy?

Vždycky se je kam zlepšovat, sice dělám plavání už dlouho, až teď přibližně rok a půl se mu věnuji opravdu intenzivně. A i za tak krátkou dobu, jako je ten zhruba rok intenzivního tréninku, jsem se dokázala hodně zlepšit. Stále ale dělám hodně chyb, nemám tak velkou sílu a vytrvalost. Takže ano, stále je na čem pracovat.

Jaký máte tréninkový den?

Ráno buď plavecký trénink, kde se minimálně patnáct, ideálně ale třicet, minut rozcvičuji. Nebo jdeme do posilovny na hodinu a půl. Odpoledne mám vždycky bazén, zase rozcvička ale už víc silová a pak hodina a půl plavání.



novou energii bylo třeba někde ventilovat

Musíte dodržovat nějakou speciální životosprávu?

Snažím se jíst zdravě, ale zatím se to ještě učím. Pro velký sport je důležité vědět, kdy a co musíš jíst. K tomu jsem však došla teprve nedávno. Takže se nyní snažím, aby se zdravé stravování stalo součástí mého života.

A je v tom všem důležité mít dobrého trenéra?

Samozřejmě, že trenér hraje velkou roli. Měla jsem jich hodně a každý mi něco předal. Nezáleží jenom na to, jak dobrý je trenér nebo sportovec, důležité je, aby oba dva si sedli povahově, myšlenkově. Je to člověk, se kterým jste víc než se svou rodinou, alespoň já to tak mám. Takže pokud máte různý pohled na život, hádáte se a nemůžete se dohodnout na základních věcech, pravděpodobně to daleko společně nedotáhnete. Taky velkou roli hraje důvěra. Trenér potřebuje vědět, jak jsi na tom psychicky, aby ti kdyžtak pomohl, a ty se nesmíš bát se mu s čímkoliv svěřit.

Vy se plavání věnujete profesionálně?

Plavání pro mě není jen sport, je to můj život, takže ano.

Dá se tím uživit? Je zájem sponzorů o plavecký sport?

Ano, dá se tím uživit, ale musíš být opravdu na vysoké úrovni, abys za to dostával peníze, za které můžeš v pohodě žít. Můžeš si vydělat na závodech občas, za překonání rekordu, za výsledky na velkých závodech.

Co vás v následujících měsících čeká?

Za chvíli bude začátek letní sezony, což znamená, že teď bude hodně trénování. Už máme plán, co musím udělat já a co musíme udělat společně s trenérem.

Žijete, trénujete, studujete v Ústí nad Labem. Jaké místo tu máte nejraději?

Neřekla bych, že jsem toho viděla v Ústí hodně. Přiznám se, že jsem většinou buď doma, ve škole, nebo na bazénu. Ale asi nejvíc mám ráda náš bazén a celkově ústeckou Klíši.

Vaše jméno prozrazuje, že nejste rodilá Češka. Prozradíte, odkud pocházíte a jak dlouho žijete na severu Čech?

Pocházím z Ukrajiny, stejně jako celá moje rodina. V Česku jsem už 10 let, z toho 6 let v Ústí.

Co ráda děláte, když neplavete?

Když mám volný čas, ráda ho trávím s čajem u dobrého filmu nebo seriálu. Také hraji občas na PlayStationu. Ale nejvíc mám ráda trávit svůj volný čas s rodinou a se psy. Domů sice nejedním tak často, ale vždycky když tu možnost mám, tak toho využiji.

Ještě určitě budete několik let plavat, ale jaké máte plány do další budoucnosti?

Chci plavat dál a dostat se na olympiádu, zkusit toho dokázat co nejvíc. Co se týče školy, chtěla bych studovat to, co by mě doopravdy bavilo, a to zatím hledám.

PROFIL



Daryna Nabojčenko

se narodila na Ukrajině v Doněcku 26. června 2002. Do jedenácti let bydlela s rodinou v Kyjevě, potom se ale rodiče rozhodli přestěhovat do Česka, do České Lípy. Zde Daryna plavala za Plavecký klub Česká Lípa. Poté co přestoupila na střední školu, začala plavat za Ústeckou akademii plaveckých sportů. Od té doby plave, studuje a žije v Ústí nad Labem. Vystudovala Obchodní akademii a v současnosti studuje Regionální rozvoj a veřejnou správu na UJEP. Daryna momentálně dosáhla na nejlepší formu za celou dosavadní plaveckou kariéru. Je držitelkou českého rekordu – první žena, která zaplavala padesát metrů motýlek pod 26 vteřin.

MOJE NEJ

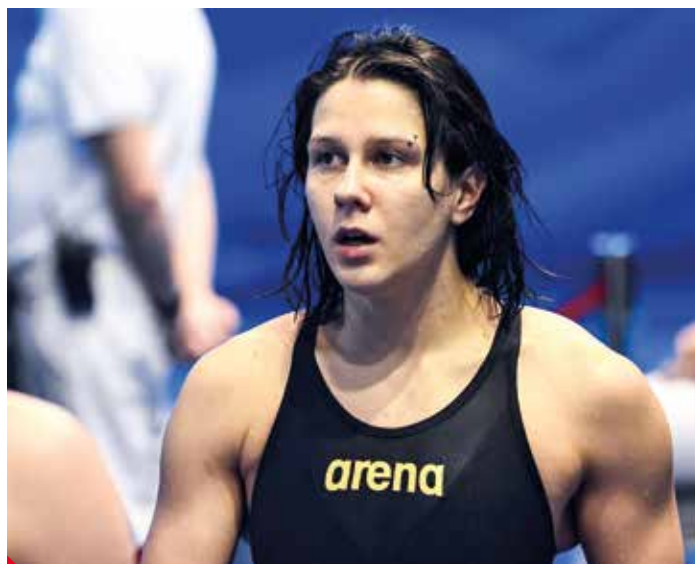
barva: **černá a červená**

jídlo: **nejraději mám ovoce**

hudba: **poslouchám snad skoro všechno**

číslo: **26 a 32**

politik: **přiznám se, že v politice se moc nevyznám, takže žádného oblíbeného politika nemám**



Jak se má bobek, pavouk nebo blesk

Ústí nad Labem – Svět je plný fascinujících živočichů a rostlin, neuvěřitelných věcí i překvapujících přírodních dějů. Scénické čtení knihovníků v dětském oddělení ústecké knihovny je určeno všem, kteří se na leccos ptají, ale nikdy nedostanou uspokojivou odpověď. Po čtení následuje výtvarná dílna. Akce se koná 25. ledna od 16:00 hodin na adrese Winstona Churchilla 3 a vstup je zdarma. **▲ gz**

Zkuste si skládání puzzle na rychlost

Ústí nad Labem – Užijte si poslední lednový den hravé odpoledne. Přijďte si vyzkoušet puzzle pro začátečníky i pokročilé, skládání na rychlost i jenom tak pro zábavu.

Puzzle od Eurocentra Ústí nad Labem vás navíc vezmou i na cestu Evropou. Odpoledne s puzzlemi se koná 31. ledna od 16:00 hodin v dětském oddělení ústecké knihovny na adrese Winstona Churchilla 3. **▲ gz**

Nejmladší nadšenci do tance mají šanci

Ústí nad Labem – Pro nejmenší taneční nadšence ve věku od 5 do 9 let jsou připraveny nové lekce zaměřené na hip hop a street dance.

Hodiny budou plné radosti, kreativity a her! První zkušební lekce je zdarma. Treninky startují 7. února a jsou pravidelně vždy ve středu od 17:00 do 18:00 hodin v tělocvičně na Pedagogické fakultě UJEP, ulice Hoření 13, Ústí nad Labem. Více informací na webu funkydangers.webooker.eu nebo na čísle 720 491 145. **▲ gz**

Univerzita láká na den otevřených dveří

Ústí nad Labem – Osm fakult, stovky akademiků a desítky studentských dobrovolníků jsou připraveny na nápor uchazečů. Den otevřených dveří na Univerzitě J. E. Purkyně v Ústí nad Labem proběhne 8. února od 8:00 hodin. Léty prověřená „náborová“ akce zve a vítá uchazeče o studium na vysoké škole v Ústí nad Labem. Veškeré informace ke dni otevřených dveří získáte na webu myjsmeujep.cz. **▲ gz**

Užijte si příběh o bezpodmínečné lásce

Ústí nad Labem – Máte-li chuť užít si skvělou operu, vyrazte 9. února do Severočeského divadla na Rusalku.

Poutavé dílo Antonína Dvořáka o vodní víle, která se zamiluje do prince, patří mezi nejkrásnější české opery a těší se velké oblibě nejen na prknech českých divadel, ale i v zahraničí. Tato opera o třech dějstvích vznikla na náměty básníka Jaroslava Kvapila, v závěrečném období skladatelova života, ve kterém se



věnoval zejména pohádkovým námětům.

Jádem příběhu je konflikt vodní víly s lidským prostředím, do kterého se z lásky k princovi chce dostat. Je to poutavý příběh o vztahu člověka a světa přírodních živlů, tragických důsledcích střetnutí těchto dvou různých světů, o trestu a odpuštění, ale především o čisté a bezpodmínečné lásce.

V hlavních rolích se představí Tereza Mátlová, Jakub Pustina a Daniel Hůlka. **▲ zu**

V knihovně vykvete láska pod kapotou

Ústí nad Labem – Pokud si chcete vychutnat zajímavou podívanou, můžete vyrazit do knihovny. Film Láska pod kapotou se promítá v rámci projektu Kinedok 29. ledna od 18:30 hodin.

Jde o příběh odhodlaného padesátníka Jaroslava, který

má v životě dvě vášně. Rychlá auta a školní lásku Jitku, která mu po zpackaném manželství vrátila naději a chuť jít dál. Jitka, služebně nejstarší autokrosová řidička v Čechách, by sotva našla lepšího mechanika a kouče, než je Jaroslav. Ten pro ni znovu

a znovu staví z ojetin závodní auta a společně doufají ve vítězství.

Sportovní klání je jen kulisou pro skutečný závod života, ve kterém pár zatím nepatřil mezi favority. Frustrace a dezi-luze minulosti tak mohou nabrat překvapivý směr. **▲ gz**

Jamaron oslaví kulaté výročí v Národ'áku

Ústí nad Labem – Už deset let brázdí skupina Jamaron vody české hudební scény. Česká rocková hudební skupina v čele s frontwoman Marií Dostálovou, jejíž výrazný hlas obklopný hutným zvukem elektrických kytar a nekompromisních bicích je dominantou této mladé pětice.

Hudební skupinu založili v roce 2013 sourozenci Jakub, Marie a Ondřej Dostálovi, proto tedy JaMarOn. Sourozenec-ké trio doplňují bubeník Václav Hejda a baskytarista Filip



Karlík. Za roky svého fungování vydala skupina Jamaron Demo EP V Obraze a tři studiová alba: Nahá, Doma a nejnovější Generace nahrané ve studiu SONO Records, které vyšlo 17. března

2022 a v dubnu téhož roku album pokřtila ve vyprodaném Lucerna Music Baru.

Vystoupení Jamaron: 10 let tour si můžete užít 2. února v Národním domě. **▲ gz**

Komiks o historii továrny na gramofonové desky

Ústí nad Labem – Právě teď seženete první ze série komiksů s názvem Dějiny bývalé gramofonové továrny. Komiks nabízí čtenářům, kromě seznámení s příběhem majitelů i samotné továrny, také jedinečné grafické zpracování, jehož autorkou je absolventka Fakulty umění a designu UJEP Kseniia Melnikova. Obsahovou část dokumentu vytvořil historik a bývalý ředitel Archivu města Ústí nad Labem Vladimír Kaiser.

„Protože Ústí nad Labem bylo svého času významným ekonomickým centrem Rakouska-Uherska, nachází se zde z této doby celá řada industriálních památek. Tento komiks, který vydalo město



Ústí nad Labem ve spolupráci s Univerzitou J. E. Purkyně, je prvním z tematické série, ve které budou představeny i další průmyslové pamětihodnosti. Svého zpracování se dočká také například Schichtův závod, Likérka Krásné Březno, Spolchemie a další,“ říká

mluvčí města Romana Macová a zve čtenáře: „Vydejte se do doby zlaté éry gramofonů a hudebního průmyslu v Ústí nad Labem. Originální komiks můžete již nyní pořídit v Informačním středisku města Ústí nad Labem, Mírové náměstí 1/1, Palác Zdar.“ **▲ gz**

KŘÍŽOVKA

Tajenka: Citát Johna Ronalda Reuela Tolkiena.

POMŮCKA: AMI, DIN, ERDEL, KAMEJ, LAY	ZNAČKA KILOTUNY	INICIÁLY ZPĚVAČKY OLMEROVÉ	LESNÍ ZVÍŘE	JEZERO RUSKY	ZLEPŠO- VATEL	ŘÍMSKÝCH 151	DRUH DORTU	OTRILÝ ČLOVĚK	DROBNÝ OBNOV	ZPĚVNÍ HLAS	SLÍDIL	TÝKAJÍCÍ SE OPŮ	CHEM. ZN. KREMÍKU	ČLEN LODNÍ POSÁDKY	DEZIN- FEKČNÍ PRO- STŘEDKY	
POTÁPĚČ- SKÉ ZARÍZENÍ					KANDIDÁT VĚD ZKR.				NEZÁKONNĚ PŘEVÁŽENÉ ZBOŽÍ		MALÁ OSA					
NEÚPLNÉ UMĚLECKÉ DÍLO					POLOŽIT ANGLICKY PATRO HOVOR.				HORSKÝ SKŘÍTEK JIHO- EVROPAN		ŠACHOVÝ PĚŠEC JIHO- EVROPAN					
	AFROASIAT	1. DÍL TAJENKY DOKTOR FILOZOFIE												ZN. REGIS- TOV. TUNY SYMBOL LÁSKY		
PŘÍSTROJ HOVOR.						CIZÍ ŽEN- SKÉ JMÉNO DRAHOKAM S ŘEZBOU				CHEM. ZN. HELIA ZANEDBANÝ (DŮM)		PŘÍTEL FRANC. INIC. REŽIS. LIPSKÉHO				
KREVNÍ FAKTOR		NAPUČLÉ MÍSTO OBLÝ KÁMEN				POSTAVA ZE SVEJKA MALÝ PES					KOMISNÍ PRODEJ PRCHAVÁ KAPALINA					
ADVERBIUM ZKR.			STŘEŠNÍ SVOD BANDA					SLIČNÁ POTRAVI- NÁŘSKÁ FIRMA				PLAVIDLA SLOVEN. DRAHÝ KOV (AU)				
SOURO- ZENEK					CITOSLOVCE MEČENÍ ZBĚSILÉ			KRASO- BRUS. SKOK KONČETINY NÁREČNÉ				REPUBLIKA ZKR. OHON				
	STRANA	INIC. HERCE LIPSKÉHO LEHKÉ TOP. OLEJE ZKR.			VÝKAL OZNAČENÍ CITLIVOSTI FILMU			SLOVANSKÁ VESNICE NÁZEV HLÁSKY Z					INICIÁLY HERCE TOKOŠE TITO RUSKY			
2. DÍL TAJENKY																
ZBAVIT OSTROSTI						DRUH TERIÉRA					OTEC HOVOR.					
POŘADANÉ						OPATŘENÝ KRYTEM					LISTNATÝ STROM					

Rychtářská zabijačka láká na dobroty, po kterých se budete olizovat

Pravá česká zabijačka není venkovskou tradicí. Pochutnat si na dobrotách, které zruční řezníci a kuchaři připraví, si můžete přímo v centru krajské metropole. Proslulá restaurace s minipivovarem Na Rychtě totiž zve na poctivou zabijačku 27. ledna. „Aby měla zabijačka tu správnou atmosféru, protože lezavá zima k ní patří, nebude v restauraci, ale venku před ní. Startujeme v 9:30 hodin a zase budeme mít úplně všechno, na co jen lidé pomyslí,“ slibuje šéfkuchař Jan Heřmánek.

Ústečtí Rychtáři mají se zabijačkami bohaté zkušenosti. „Pokračujeme v tradici. Loni jsme dělali dvě zabijačky a obě se náramně vydařily. Po jitrnicích

a jelitkách se jen zaprašilo,“ dodal šéfkuchař. I tentokrát budou lidé moci ochutnat dobroty, které před jejich zraky budou řezníci a kuchaři připravovat. Vyjma jitrnic a jelit bude v nabídce tlačěnka, zabijačkový guláš a chybět nebude ani klasická prdeláčka. „Hitem je chleba se sádlem a škvarky,“ podotkl šéfkuchař. Hodování zakončí sladká tečka v podobě tvarohových, povídkových a makových koláčků.

Zapít skvělou baštu můžete některým z vynikajících rychtářských piv, třeba populárním Mazlem, případně horkým grogem, svařákem nebo se zahrát něčím ostřejším. Aby atmosféra byla dokonalá, k dobré náladě bude hrát harmonikář.



Zabijačkové speciality můžete zkonsumovat přímo na místě, nebo si je odnést domů v praktických krabičkách. K ochutnání budou i následující dny přímo v restauraci Na Rychtě, kde je můžete zapít Mazlem, pšeničnou Ústeckou rychtářkou 11 - Weizenbier, Ústeckou 11 T.G.M., Ústeckou višňi 12 nebo třeba Ústeckým Porterem 17. Restaurace má od ledna i nový stálý jídelní lístek. „Tahákem je steak s dlouhou kostí, kukuřicí a hranolkami a k pivu si hosté mohou dát hot dog nebo hamburger,“ řekl šéfkuchař Heřmánek.

Na jaro rychtářský minipivovar chystá znovu populární zelené kopřivové pivo a také speciální překvapení. Hosté budou moci ochutnat pivo od domovníků, které vyhrálo v rychtářské soutěži. ▶ pr

KONTAKT

Pivovar Hotel Na Rychtě

Klášteří 75/9
400 01 Ústí nad Labem
Tel.: +420 475 213 138,
+420 475 205 018
E-mail: info@pivovarnarychte.cz
www.pivovarnarychte.cz



Až 240 tisíc korun na zateplení nebo okna

Ústecký kraj – Zateplení fasád, střech, stropů a podlah, výměny oken i vchodových dveří a instalace solárního ohřevu vody s dotací z programu Nová zelená úsporám Light, to se při dnešních cenách energií hodí. Můžete na to získat finanční pomoc až do výše 240 tisíc korun. Vedle seniorů, příjemců invalidního důchodu a příspěvku na bydlení mohou o peníze nově žádat i domácnosti pobírající přídatky na děti. „Pro žadatele se v zásadě nic nemění, finanční prostředky dostanou zálohově předem a dotace může pokrýt až 100 % výdajů. Upřesnění se týká zejména technických parametrů realizovaných opatření. Klademe větší důraz na to, aby realizovaná opatření splňovala požadavky na budoucí úspory energií i na dodržení požadovaných bezpečnostních norem,“ vysvětluje Petr Valdman, ředitel Státního fondu životního prostředí ČR. Žádosti se přijímají od 17. ledna. Úspěšní žadatelé získají finanční prostředky předem a na renovaci mají celý rok. Elektronické podání žádosti i všechny potřebné informace je možné najít na www.novazelenausporam.cz. ▶ gz

Seriál Milada odstartuje cyklozávod

Ústecko – Sportovních akcí není nikdy dost. Přes prodělanou krizi je už nyní jasno, že ani v letošním roce nepřijdou lidé o závody oblíbené rodinné sportovní série Milada Tour. Podle ředitele seriálu cyklistických a běžeckých klání Michala Neustupy se účastníci mohou těšit na i řadu novinek, které odtajnají postupně.

Blíží se další ročník oblíbené série závodů Milada Tour. Jak hodnotíte ten uplynulý?

Každoroční hodnocení necháváme v rámci různých dotazníků a zpětných vazeb primárně na účastnících. Z dotazníků nám vyšlo, že lidé byli z našich závodů nadšeni a 99 procent sportovců se chce znovu vrátit. I za nás organizátory můžeme být spokojeni.

Závody na Miladě pořádáte letos už osmým rokem. Jak náročná je organizace tak velkého sportovního podniku?

Náročnější, než si lidé myslí. Není to zdaleka jen o tom jediném závodním dni. Těch příprav a činností před i po



závodech je obrovské množství. Přiznám se, že v průběhu roku už jsme měli celkem krizi, a přemýšleli jsme dokonce o tom, zda má ještě vůbec smysl pokračovat dál. Všechno ale změnil poslední závod, který se povedl, podpořili nás sportovci, blízcí i partneři. Dostali jsme novou chuť.

Je zájem mezi sportovci stále veliký nebo cítíte, že spíš stagnuje?

V roce 2023 jsme zaznamenali mírný nárůst účastníků. Vnímám, že lidé se ke sportu

znovu vrací a očekáváme, že bychom se brzy měli vrátit z hlediska zájmu na čísla před pandemií koronaviru. Vše samozřejmě záleží na tom, jak budou lidé s našimi závody spokojeni.

Jaké máte pro letošní ročník plány? Na co nového se mohou lidé letos na Milada Tour těšit?

Chtěli bychom se zaměřit na ještě kvalitnější zázemí, zvýšit sportovní kvalitu a přilákat i sportovce z jiných koutů Česka. V rámci doprovodných aktivit připravujeme ve spolupráci s partnery nové aktivity, které na našich akcích nikdy nebyly. Vše odhalíme postupně do začátku jara.

Termíny jednotlivých závodů ale už prozradit můžete?

Registrace spustíme s velkou pravděpodobností v průběhu února. Termíny už máme potvrzené. Sezónu odstartuje 4. května Cyklozávod, na který rovněž naváže 8. června Milada Run. V prosinci pak seriál uzavře 14. prosince Winter Milada Run. ▶ pr

INZERCE

FK TEPLICE FC ZLÍN



NEDELE 11. 2. 2024

15:00 hodin

AGC Aréna Na Stínadlech

FK TEPLICE SK SIGMA OLOMOUČ



STŘEDA 21. 2. 2024

15:00 hodin

AGC Aréna Na Stínadlech



Ústí má novou turistickou trasu pro vozíčkáře

Ústí nad Labem – Vozíčkáři si můžou v Ústí užít novou turistickou trasu. Na jejím zmapování se podílelo město společně se spolkem disway – Cestování bez bariér. Do mobilní aplikace Disway Trails je nyní přidán výlet z OC Forum lanovou dráhou do areálu

výletního zámku Větruše. Zde je možné s invalidním vozíkem navštívit místní restauraci a přírodní či zrcadlové bludiště. Další zastávka vede do Severočeského divadla a městského muzea. Členové spolku Disway vyzkoušeli rovněž bezproblémovou jízdu



trolejbusy městské hromadné dopravy. Aplikaci plnou užitečných i praktických informací je možné stahovat na <https://trails.disway.org/cs>. A tím to nekončí. Další plánovaná trasa handicapované turisty provede po zajímavých městských památkách. ▶ gz

KDE NAJDETE:

Kontejnery na textil a obuv

Nová, Žukovova, Šrámkova, Neštěmická, Mlýnský, Baráničnická, Masarykova, Habrovice, Strážky točna, Sokratova, Štefánikova, Bukovská, SNP, Haviřská, Masarykova – Union, Na Kohoutě, Kapitána Nálepky, Spartakiádní, Vaňovská

Červené kontejnery na elektroodpad

Jizerská, Glennova, Stavbařů – parkoviště, Meruňková, Šrámkova, Neštěmická, Opletalova, Janáčkova, Peškova, Baráničnická, Sovova, Habrovice, Resslerova, Sokratova – točna, Bukovská, Církvice, SNP, 17. listopadu, K Vavřínečku – točna, Sokolovská, Nová, Kojetická, Vaňovská, Dlouhá, Br. Čapků, Masarykova, Nové Aleje, Sebužín, Zlatá stezka, Březová, Malátova, Masarykova, Pod školou, Tolstého, Kosmova, Střekovské náři.

NÁZOR

Jen blázen v Česku podniká, říká ekonom

Už delší dobu si říkám, jak se v ČR stává podnikání každým rokem komplikovanější. Nemohu si vzpomenout na to, kdy naposledy udělal stát něco pro to, aby se tu lépe podnikalo. Mám pocit, že byrokracie a problémů s podnikáním neustále přibývá. Stát místo toho, aby lidem podpořoval v podnikání, neustále přemýšlí, jak hodit podnikatelům další klacek pod nohy. Stát na ně nakládá moc. To zvládají jen velké kolosy, které na to mají specializované útvary. Podle databáze českých firem Merk.cz ukončilo podnikání v loňském roce 277 tisíc živnostníků, což je nejvíce od roku 1993. To je šilené číslo. Mezi hlavní důvody ukončení podnikání patřilo to, že jsou nyní vyšší náklady i administrativní nároky. Hostinskou činnost ukončilo téměř 22 tisíc lidí. To je celkem pochopitelné. Není to ani tak dáno byrokracií, ale špatným podnikatelským prostředím. Ohromně vyskočily náklady a už v roce 2023 bylo jasné, že porostou daně, a to nejen daň z příjmu právnických osob, ale i DPH. Ta přitom ničí zejména piváře. Celá změna DPH byla zbytečná, když stát počítá, že s novou DPH vybere méně než se starou. Ačkoli politici mnoho let tvrdí, jak podporují podnikání, já to v praxi nevidím. Stát by měl pro podnikatele něco hmatatelného udělat. Podnikání je tahounem ekonomiky, inovací a pokroku. Stát místo toho neustále po mnoho let nabírá nové a nové lidi. Z veřejných peněz je placeno skoro milion lidí. To je šilené. Tito lidé nepřinesou inovace a hospodářský pokrok. Podnikání se nevyplácí a lidé přecházejí ze soukromého sektoru do veřejného. To pomůže jen vyššímu zadlužení státu. Naše produktivita tím nevzroste. Vladimír Pikora, hlavní ekonom skupiny Comfort Finance Group.

Chystají se běhy na Střížovickém vrchu

Ústí nad Labem – Tradiční běžecké závody zahájí sportovní sezonu v našem regionu i v letošním roce. Pokud rádi běháte, tak si do kalendáře napište termíny 11. a 25. února a připravte se na Běžec-ký „dvojboj“ na Střížovickém a Nedvězím vrchu. „Běhat se bude o nedělích 11. a 25. února se startem poblíž restaurace „Pohoda“ na Střížovickém vrchu, u rozcestí pod vysílačem,“ přibližuje akce za pořadatele Vladimír Růžička s tím, že bližší informace získáte na e-mailu vlruzicka@centrum.cz nebo telefonicky na čísle 605 138 376. ▶ gz

INZERCE



VYZKOUŠEJTE SI POTÁPĚNÍ S PŘÍSTROJEM POD DOHLEDEM PROFESIONÁLNÍCH INSTRUKTORŮ!

16. 3. 2024 od 10 - 16 hodin








V sobotu 16. března 2024 od 10:00 do 16:00 hodin si můžete zdarma vyzkoušet potápění s přístrojem pod dohledem profesionálů z potápěčského centra SEAMASTER. Zažijete úžasné pocity dýchání pod vodou a pohybu ve stavu beztíže. To vše v rámci vstupu do plaveckého bazénu nebo do Dětského světa. Těšíme se na vás.



AQUACENTRUM
www.aquacentrum-teplice.cz



Architektonický zážitek při zimních radovánkách. Přes den bílé sklo, za tmy barevný krystal

Možná jste to ani netušili a obdivovali jste na cestách výjimečné architektonické skvosty postavené ze skla, které vyrobili skláři z koncernu AGC. Důkazem může být třeba lanovka ve vyhledávané slovenské zimní destinaci Jasná, kde nedávno změřily své síly největší hvězdy světového lyžování. Další jedinečné stavby sloužící veřejnosti vám postupně představíme v našem seriálu. Jsou totiž skvělým tipem na výlet.

Slovensko, Jasná

Ve dne neutrální a přírodní vzhled, večer dechberoucí barevné divadlo. V každé denní době je pohled na prosklený objekt lanové dráhy ve slovenské Jasně architektonickým zážitkem. Skleněná fasáda s potiskem dodala budově lanovky hloubku i dynamiku.

Současné architektuře vládnou neutrální a přírodní odstíny, aktuální je přirozená podoba použitých materiálů. Výrazné barvy tak často nevidáme. Architektonické řešení dolní stanice lanovky v lyžařském areálu Jasná v Nízkých Tatrách překvapuje kombinací obojího: přes den objektu vládne jednoduše a přirozenost, kdy fasády z extra čírého skla dodává hloubku grafický potisk v bílé barvě. Ve večerních hodinách se plášt budovy pomocí nasvícení mění v barevný krystal, a přináší tak návštěvníkům nevšední vizuální zážitek.

Výstavba kabinové lanovky začala v září 2021 a cílem investora bylo zajistit podstatně rychlejší a jednodušší přepravu na Chopok, zajistit ekologickou formu zásobování až na vrchol. Kromě komfortu a rychlosti nabízí také potěšení pro oči nejen milovníkům architektury.

Objekt dolní stanice lanovky disponuje třemi nadzemními podlažími, z nichž spodní dvě slouží jako zázemí a parking. Třetí podlaží tvoří dojezdová plošina s nástupní stanicí lanové dráhy, depo a objekt pro obsluhu. Celá technologie lanové dráhy včetně parkování kabin je zastřešena ocelovou konstrukcí s lomenou střechou.

Neutrální půda pro digitální potisk

Transparentní opláštění doplňuje grafický potisk skleněné fasády a večerní nasvětlení objektu.



© Project: LD Jasná, investor: Tatry mountain resorts, a.s., façade maker: WIEDEN s.r.o., photo: M. Hajkovský

Zasklení o ploše 1500 m² je tvořeno izolačním dvojsklem, vyrobeným v teplickém závodě AGC Processing a.s. Pro neutrální estetiku bylo zvoleno extra číré sklo, které postrádá nazelenalý nádech běžného plochého skla, a jeho použití bylo nevyhnutelné pro dokonalý vzhled digitálního potisku v bílé barvě vytvořeného v závodě HELUZ IZOS s.r.o. Finální potisk je stálobarevný a zůstává beze změn i za

nepříznivých klimatických podmínek a při působení UV záření. Kromě toho je odolný proti otěru, poškrábání i proti změnám teplot. Rafinovaný grafický návrh pochází z dílny Lasvit, jeho autorkou je Wanda Valihrachová.

Kromě zvýšeného pohodlí během zimních i letních aktivit si můžete tedy dopřát i jedinečný vizuální zážitek z architektury, která je inspirována přírodou a příjemně ji vyvažuje.

Na střeše Evropy

Nejen z hlediska vzhledu, ale také co do úspory energie a tepla lze tyto stavby zařadit mezi neúžasnější výtvory současného stavebnictví. Použití vysoce výkonných skel, osazení solárními panely, využití tepelných čerpadel snižuje provoz této velkokapacitní lanovky na minimum. Visutá lanovka Skyway Mont Blanc již 8 let zajišťuje pohodlný výtah na střešu Evropy.

Itálie, Monte Bianco

Tři stanice – Pontal d'Entrèves ve výšce 1300 m n. m., Pavillon du Mont Fréty (2200 m n. m.) a Punta Helbronner ve výšce 3466 m, každá představuje jiný typ architektury a byly navrženy tak, aby bez problému splynuly s horským okolím. Tento komplex, za jehož návrhem stojí Studio Progetti Cillara Rossi, představuje vrcholnou úroveň technologie a inženýrství a zaměřuje se na minimalizaci dopadů na životní prostředí a spotřeby energie. Kvůli

extrémnímu prostředí byly použity vysoce odolné materiály: titan, pozink, sklo, a dokonce i dřevo. Vše je navrženo tak, aby stavby odolaly sněhu i ledu a zároveň vyhovely potřebám turistů. Lanovka v délce 4,3 km překonává výškový rozdíl 2140 m a cestu k vrcholové stanici zdolává klimatizovanými kabinami pro 75 až 80 cestujících. Každá kabina se během jízdy otáčí o 360 stupňů, aby si mohl každý vychutnat pohled na okolní skalní masivy. Hlavním lákadlem cílové stanice Helbronner ve výšce 3456 m je kruhová 14m terasa s unikátním výhledem na nejvyšší vrcholy západních Alp. Turisté si tak mohou na trase směřující na střešu Evropy vychutnat výhledy z krytých či otevřených vyhlídek, navštívit restauraci, bar, kino či konferenční prostory nebo mohou obdivovat pro svoji nadmořskou výšku (2173 m n. m.) legendární botanickou zahradu.



Foto: AGC Glass Europe

Extrémní nároky pro výjimečné stavby

Zadání architektonického studia bylo jednoznačné: zasklení musí být vysoce neutrální a musí splňovat vysoké tepelněizolační kvality. Ačkoli je architektura jednotlivých stanic odlišná, všechny musí čelit vnějším extrémním podmínkám ve vysoké nadmořské výšce. To vyžadovalo i výjimečné složení izolačních skel. Některá skla obsahují celkovou tloušťku skloviny až 20 mm, proto bylo potřeba extra číré sklo. Z důvodu ochrany byla

použita bezpečnostní, protihluková skla a skla se speciálními povlaky, která umí využít na tomto velmi chladném místě energii ze slunce, a snížit tak energetickou bilanci budov.

Ani samotné provádění stavebních prací nebylo snadné. Téměř 2000 m² zasklení, které pochází z výrobních závodů AGC v Německu a Francii, totiž muselo být z důvodů klimatických podmínek dopraveno až na vrchol hory pomocí soustavy kladek v nejpříznivějším období od května do října.

